

Vård- och omsorgsnämnden

Tid och plats: Vård- och omsorgsnämnden kallas till sammanträde 2023-12-13 kl. 13.15 i kommunhuet, rum Hävrige**Katarina Berg**
Ordförande**Agnetha West**
Sekreterare

Nr	Ärendemening	Föredragning	Sidnr
1	Information om utredning om LOV	Ensolution 13.15	
2	Redovisning av sjukskrivningstal	HR 14.00 - 14.20	
3	MAS rapport	Fredrik Landeblad 14.20	
4	Ordförande informerar	Katarina Berg 14.30	
5	Förvaltningschefens rapport	Katarina Haddon 14.40	
	<ul style="list-style-type: none">• Lex Sarah/Lex Maria• Statistik verksamheterna• Kö till särskilt boende• Hemtjänsten• Nära vård• Utvärdering av Samhalls uppdrag		
6	Verksamhetsplan 2024-2026		2
7	Internkontrollplan 2024		20
8	Kommunalt bidrag till föreningar 2024		23
9	Ansökan om statsbidrag för personliga ombud		28
10	Yttrande över motion avseende finansiering av intyg av skyddad yrkestitel för undersköterskor		31
11	Uppdrag att utreda LOU avseende hemtjänst		35
12	Tillsynsplan enligt alkohollagen 2024		52
13	Uppföljning målstyrning och roller 2023		59
14	Redovisning av delegationsbelsut		64
15	Balanslista och årshjul		65



Vård- och omsorgsförvaltningen
Therese Karlsson

Verksamhetsplan 2024

1. Vård- och omsorgsförvaltningens förslag till beslut

Vård- och omsorgsnämndens beslut:

Verksamhetsplan 2024-2026 antas.

2. Sammanfattning

Kommunfullmäktige (KF) har beslutat om Mål och budget 2024–2026 vilken innehåller fullmäktiges styrning av koncernen. Enligt budgetreglerna ska nämnden anta en verksamhetsplan.

Vård- och omsorgsnämnden verksamhetsområde omfattar kommunens socialtjänst, omsorg om funktionsnedsatta samt kommunal hälso- och sjukvård. Under 2023 har social- och omsorgsförvaltningen och äldreomsorgsförvaltningen slagits samman till vård- och omsorgsförvaltningen. Det har medfört att vissa ingångsvärden är uppdelade i ÅO (äldreomsorg) och SO (socialomsorg). I dessa fall har ett målvärde uppskattats som ligger i mitten av de olika resultat som uppmätts under 2023.

I föreliggande verksamhetsplan redovisas hur vård- och omsorgsförvaltningen kommer att arbeta under 2024 för att uppnå de mål kommunfullmäktige respektive vård- och omsorgsnämnden beslutat. Verksamhetsplanen omfattar kommunfullmäktiges mål respektive nämndmål. Vård- och omsorgsförvaltningen ska följa upp enheternas arbete och resultat vad gäller måluppfyllelsen. Rapportering till vård- och omsorgsnämnden sker vid delår och helår. Utöver dessa två tillfällen sker en kontinuerlig rapportering till nämnden utefter kommunövergripande fastställd plan för uppföljning av kommunens mål- och resultatarbete.

Beslutsunderlag:

Vård- och omsorgsnämndens verksamhetsplan 2024-2026.

Tjänsteskrivelse

2 (2)

Datum
2023-12-04Diarienummer
VON 2023.56

Katarina Haddon

Therese Karlsson

Förvaltningschef

Utvecklingsstrateg

Beslut till:

FC (FÅ)

FE (FÅ)

Vård- och omsorgsnämndens verksamhetsplan 2024 - 2026

Antagen av vård- och omsorgsnämnden 2023-xx-xx, § x



Inledning

Kommunfullmäktige (KF) beslutade 8:e november om Mål och budget 2024 – 2026 (bilaga Mål och budget 2024 – 2026, beslutad av KF 23-11-08).

Enligt budgetreglerna (se Mål och budgetdokumentet) ska nämnderna innan det aktuella budgetåret startar anta en verksamhetsplan. Verksamhetsplanen görs för hela budgetperioden 2024 - 2026 för att skapa långsiktighet i arbetet.

Förslag till verksamhetsplan ska behandlas i facklig samverkan som informationsärendet innan beslut tas i nämnderna.

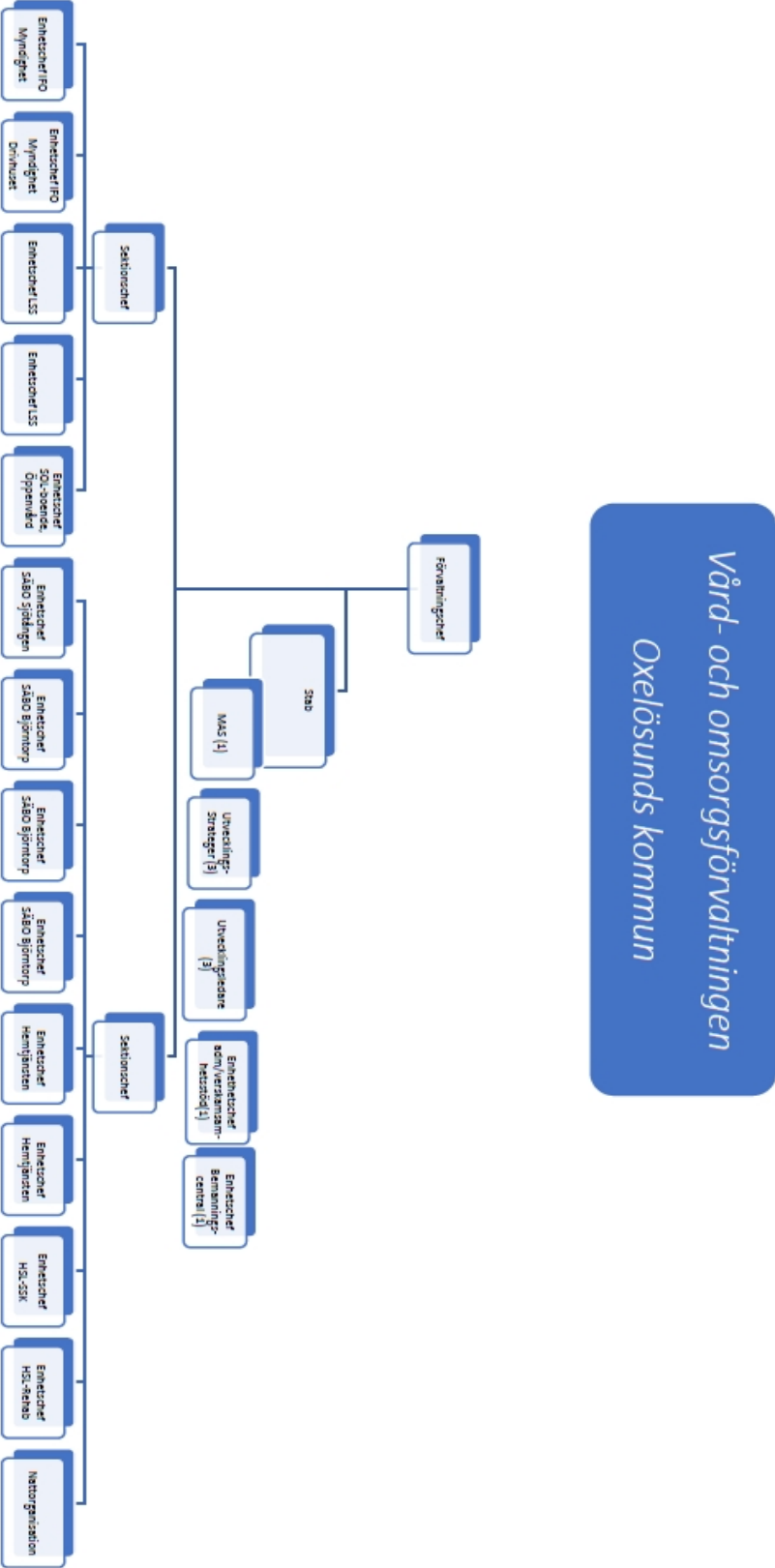
Vård- och omsorgsnämnden verksamhetsområde omfattar kommunens socialtjänst, omsorg om funktionsnedsatta samt kommunal hälso- och sjukvård. Under 2023 har social- och omsorgsförvaltningen och äldreomsorgsförvaltningen slagits samman till vård- och omsorgsförvaltningen. Det har medfört att vissa ingångsvärden är uppdelade i ÄO (äldreomsorg) och SO (socialomsorg). I dessa fall har ett målvärde uppskattats som ligger i mitten av de olika resultat som uppmätts under 2023.

I föreliggande verksamhetsplan redovisas hur vård- och omsorgsförvaltningen kommer att arbeta under 2024 för att uppnå de mål kommunfullmäktige respektive vård- och omsorgsnämnden beslutat. Verksamhetsplanen omfattar kommunfullmäktiges mål respektive nämndmål. Vård- och omsorgsförvaltningen ska följa upp enheternas arbete och resultat vad gäller målpåföljelsen. Rapportering till vård- och omsorgsnämnden sker vid delår och helår. Utöver dessa två tillfällen sker en kontinuerlig rapportering till nämnden utefter kommunövergripande fastställd plan för uppföljning av kommunens mål- och resultatarbete.

Vård- och omsorgsförvaltningen ansvarar för kommunens individ- och familjeomsorg och omsorg om personer med funktionsnedsättning. Förvaltningen har ansvar för myndighetsutövning och verkställande av myndighetsbeslut enligt Socialtjänstlag (SoL), Lag om stöd och service till vissa funktionshindrade (LSS), Lag med särskilda bestämmelser om vård av unga (LVU), Lag om vård av missbrukare i vissa fall (LVM) samt Lag med särskilda bestämmelser om unga lagöverträdare (LuL). Förvaltningen ansvarar för biståndsbedömning (barn och ungdom, och vuxna), färdtjänst och riksfärdtjänst, budget- och skuldrådgivning, arbetsmarknadsinsatser, integration, stödboende för ensamkommande barn, familjerätt, familjecentral, vård och behandling av barn, alkoholtillstånd, behandlingscentrum, öppenvård barn/unga/vuxna, personlig assistans, socialpsykiatri, sysselsättning, boendestöd, daglig verksamhet, bostad med särskild service, korttidsvistelse, familjehem, och familj- och skolpedagoger med uppdrag att främja skolnärvaro. Flera av verksamheterna pågår dygnet runt.

Vård- och omsorgsförvaltningen ansvarar också för kommunens äldreomsorg samt den kommunala hälso- och sjukvården. Förvaltningen har ansvar för myndighetsutövning och verkställande av beslut enligt Socialtjänstlag (SoL) för äldre personer. I detta ingår exempelvis stöd i ordinärt boende och särskilt boende för äldre. Förvaltningen ansvarar även för hälso- och sjukvård upp till sjuksköterskenivå i ordinärt och särskilt boende utifrån de bestämmelser som finns i Hälso- och sjukvårdslag (HSL) samt överenskommelse med Region Sörmland om övertagande av hemsjukvård.

Förvaltningen är organiserad enligt organisationsschema nedan:



Ekonomi

Internbudget 2024 – 2026

(Tkr)	Årsprognos per oktober 2023	Budget 2023	Förändr mot budg 2023	M & B 2024
NETTOKOSTNAD				
11 Nämndverksamhet	-1 020	-1 008	-44	-1 052
27 Miljö- och hälsoskydd	-168	-168	-52	-220
50 Gemensam administration	-5 894	-7 097	462	-6 635
54 Individ och familjeomsorg	-61 195	-60 698	-3 570	-64 268
55 Vård och omsorg, SoL och HSL	-202 322	-203 963	-407	-204 370
56 Insatser enl LSS	-61 904	-55 103	-10 576	-65 679
57 Färdtjänst/Riksfärdtjänst	-1 646	-1 646	-65	-1 711
58 Förebyggande verksamhet	-545	-538	-768	-1 306
62 Integration	623	0	0	0
63 Arbetsmarknadsåtgärder	-2 613	-2 867	-829	-3 696
	0	0	0	0
	0	0	0	0
S:a Nettokostnad	-336 684	-333 088	-15 849	-348 937
(Tkr)	Årsprognos per oktober 2023	Budget 2023	Förändr mot budg 2023	M & B 2024
INTÄKTER				
11 Nämndverksamhet			0	
27 Miljö- och hälsoskydd	144	144	-24	120
50 Gemensam administration			240	240
54 Individ och familjeomsorg	4 065	1 431	420	1 851
55 Vård och omsorg, SoL och HSL	36 078	31 243	5 273	36 516
56 Insatser enl LSS	3 840	3 840	565	4 405
57 Färdtjänst/Riksfärdtjänst	87	87	10	97
58 Förebyggande verksamhet	24	24	6	30
62 Integration	2 986	2 986	-283	2 703
63 Arbetsmarknadsåtgärder	1 060	1 060	90	1 150
			0	
			0	
S:a Intäkter	48 284	40 815	6 297	47 112
(Tkr)	Årsprognos per oktober 2023	Budget 2023	Förändr mot budg 2023	M & B 2024
KOSTNADER				
11 Nämndverksamhet	-1 020	-1 008	-44	-1 052
27 Miljö- och hälsoskydd	-312	-312	-28	-340
50 Gemensam administration	-5 894	-7 097	222	-6 875
54 Individ och familjeomsorg	-65 260	-62 129	-3 990	-66 119
55 Vård och omsorg, SoL och HSL	-238 400	-235 206	-5 680	-240 886
56 Insatser enl LSS	-65 744	-58 943	-11 141	-70 084
57 Färdtjänst/Riksfärdtjänst	-1 733	-1 733	-75	-1 808
58 Förebyggande verksamhet	-569	-562	-774	-1 336
62 Integration	-2 363	-2 986	283	-2 703
63 Arbetsmarknadsåtgärder	-3 673	-3 927	-919	-4 846
			0	
			0	
S:a Kostnader	-384 968	-373 903	-22 146	-396 049

Den redovisade internbudgeten kan komma att justeras under den vidare arbetsprocessen vid inläggning av dess grundvärden i ekonomisystemet. Sådana justeringar kan exempelvis påkallas om felkonteringar upptäcks som fordrar rättelse. Förvaltningen återskärter i förekommande fall till Vård- och omsorgsnämnden sådana justeringar vid det första nämndsmötet 2024. Alla eventuella justeringar förhåller sig dock inom den aktuella ramen, vilken för 2024 uppgår till totalt 348,937 tkr.

Som del i den redovisade budgetens förutsättningar och antaganden kan särskilt nämnas att:

Integrationsverksamheten förutsätts finansieras i sin helhet även fortsatt genom bidrag från Migrationsverket. Sådant förutsättning antas även gälla vad avser fortsatta kostnader för mottagande och fortlöpande kostnader för flyktingar från Ukraina.

Det utökade antalet SÄBO-platser som hösten 2023 öppnats på avdelningen Klippan finansieras under 2024 genom avräkning från erhållna bidragsmedel. Inför budgetåret 2025 planeras dessa 6 st platser överflyttas till det nya särskilda boendet Björntorp etapp 2.

Den redovisade budgeten 2024 innefattar inget utrymme för drift av tillkommande SÄBO-platser utöver de som avser avdelningen Klippan. Inför att det nya särskilda boendet Björntorp etapp 2 skall öppnas behöver en särskild bedömning ske så att erforderliga medel anslås för sådana driftskostnader, och där nuvarande bidragsfinansiering av platserna på Klippan endast gäller för 2024.

Inkluderat i budget 2024 finns som antagande att ett nytt socialpsykiatriboende skall kunna öppnas från ca halvårsskiftet i befintliga lokaler på Folkegatan. Detta att ske i samverkan med nuvarande boendestödsverksamhet vilken då sammanförs till Folkegatan.

Sammantaget kan noteras att trots relativt omfattande centrala effektiviseringsbeting inför budget 2024, tillsammans med en relativt kraftig kostnadsökning inom exempelvis LSS-verksamheten klarar förvaltningen att lägga en budget som bedöms möjlig att hålla. Självfallet då under förutsättning att nuvarande volymer eller andra antaganden avseende organisationens kostnader inte i betydande omfattning förändras.

Investeringsbudget 2024 – 2026 (använd bilaga investeringsbudget)

Investeringsplan		Mål & budget TB2022	Mål & budget 2023	Mål & budget 2024	Mål & budget 2025	Mål & budget 2026
	Besparing					
Kommunstyrelse						
Vård- och omsorgsnämnd						
SO, Digitalisering och IT						
SO, Digitalisering och IT			1 000	375	500	500
SOF, Inventarier						
Inventarier till gemensamma utrymmen inom IFO			300	150	300	300
Inventarier ny gruppbostad B					600	
Inventarier funktionsstöd FS			300	150	300	300
Daglig verksamhet inventarier				225		
SO, Utrustning						
Elcyklar				75	100	100
ÄO, Digitalisering och IT						
ÄO, Digitalisering och IT		1200	500	375	500	500
ÄO, IT-invest maa lokaler/omflytt				375	300	300
ÄO, Inventarier						
Madrasser			150	142	150	150
Inventarier hemtjänstlokaler			100	75	100	100
Inventarier äldreomsorg			1 000	600	1 000	1 000
Utemiljö särskilt boende inköp av verksamhetsanpassning		200	100	75	100	100
Inventarier nytt Säbo				750		
Inventarier, ny hemtjänstlokal				225		
ÄO, Utrustning						
Spol- och diskde sinfektor särskilda boenden äldreomsorg			200	150	200	200
Elcyklar till verksamheterna			60	45	60	60
Totalt Vård- och omsorgsnämnd		1 400	9 110	3 787	4 210	3 610

Nämndens arbete med kommunmålen

Nämndens verksamhet ska planeras och genomföras så att nämnden bidrar till kommunmålen. Om det specifika kommunfullmäktigemålet för 2024 inte kan brytas ned inom nämndens ansvarsområde har nämnden att sätta kompletterande nämndmål inom ramen för kommunmålsbeskrivning. Om ett Kommunfullmäktigemål inte är direkt riktade till en specifik nämnd ska samtliga nämnder arbeta med målet.

Vid formulering av mål används framtagna standard för målformulering (se bilaga Standard för mål). För att resultat ska vara uppföljningsbart, försäkra er om att varje nämndmålsformulering är SMART, det vill säga "Specifikt, Mätbart, Accepterat, Realistiskt och Tidsatt" samt att tillhörande mått mäter vad målet avser.

Nedbrutna och verksamhetsanpassade nämndmål och mått med information om jämförelsevärde samt årliga målvärde läggs in i mallarna på följande sidor.

Nämndens arbete med kommunmålen

Mod och framtidstro

I Oxelösund råder mod och framtidstro.

I Oxelösund råder mod och framtidstro. Det innebär en vilja att bryta mönster och att prova nya sätt att göra gott för kommuninvånarna. Kommunen och dess verksamheter marknadsförs med stolthet och goda exempel lyfts.

Medborgarperspektiv, helhetssyn, dialog och tydlighet kännetecknar arbetet.

Kommunfullmäktiges mål

- Alla nämnder och bolagsstyrelser arbetar aktivt för att stärka ortens attraktionskraft och verksamhetens kvalitet så att fler flyttar in och stannar kvar i Oxelösunds kommun. (B)
- Med kundleverans i fokus tillvaratar alla nämnder och bolagsstyrelser möjliga verksamhetseffektiviseringar och kostnadseffektiva arbetssätt för att hålla tilldelad ekonomisk ram med fastställda kvalitetsnivåer (D/B). Här anges även specifika mål och mått för effektiviseringsinsatser från nämndens beslutade "Förändringsbeskrivningar.

KF-mål	Nämndmål	Mått för nämndmål och datakälla	Ingångsvärde / Bokslutsvärde (år)	Målvärde		
				2024	2025	2026
Alla nämnder och bolagsstyrelser arbetar aktivt för att stärka ortens attraktionskraft och verksamhetens kvalitet så att fler flyttar in och stannar kvar i Oxelösunds kommun.	Förvaltningen ökar användningen av välfärdsteknik med införande av minst 2 digitala lösningar 2024 för att förbättra kvalitet inom verksamheten.	Antal införda digitala lösningar/år Egen mätning	2 (2023)	2	2	2
Med kundleverans i fokus tillvaratar alla nämnder och bolagsstyrelser möjliga verksamhetseffektiviseringar och kostnadseffektiva arbetssätt för att hålla tilldelad ekonomisk ram med fastställda kvalitetsnivåer (D/B).	Förvaltningen tar fram en kompetensförsörjningsplan för att säkerställa kompetensförsörjning och kompetensväxling 2024.	Framtagen plan under 2024 Ja/Nej Egen mätning	Nytt värde	1		

Trygg och säker uppväxt

Barn och ungdomar ska känna sig trygga såväl i samhället som i de kommunala verksamheterna.

I Oxelösund betyder det att alla barn och ungdomar ska nå goda studieresultat utifrån sina förutsättningar, att barn och ungdomar aktivt deltar i kultur- och fritidsutbudet och att barn och ungdomar växer upp i trygga hemförhållanden och i en trygg och säker miljö

Kommunfullmäktiges mål

- Andel elever som är behöriga till gymnasiets teoretiska utbildningar** är minst i nivå med genomsnittet för alla kommuner. (UN). (B).
- Trygghet bland barn och ungdomar i Oxelösund är minst i nivå med genomsnittet för alla kommuner. (B)
- Som introduktion till arbetslivet erbjuds 120 skolungdomar sommarlovsarbete i kommunal verksamhet. (D/B).

KF-mål	Nämndmål	Mått för nämndmål och datakälla	Ingångsvärde / Bokslutsvärde (år)	Målvärde		
				2024	2025	2026
Trygghet bland barn och ungdomar i Oxelösund är minst i nivå med genomsnittet för alla kommuner.	Den förebyggande verksamheten riktad till barn och unga ska öka jämfört med föregående år.	Antal pågående besök i snitt/månad hos familj- och ungdomsstöd. Statistik i Viva	41 (jan-nov 2023)	>25	>25	>25
Som introduktion till arbetslivet erbjuds 120 skolungdomar sommarlovsarbete i kommunal verksamhet	15 ungdomar erbjuds årligen ferieplats inom förvaltningen	Antal ungdomar som erbjuds ferieplats/år Egen mätning	10 (2023)	15	15	15

** med teoretisk utbildning menas ekonomi-, humanistiska, samhällsvetenskaps-, naturvetenskaps- och teknikprogrammen.

God folkhälsa

Oxelösundarnas faktiska folkhälsa och upplevda livskvalitet ska utvecklas positivt.

I Oxelösund betyder det att invånarna ska känna delaktighet och inflytande, att invånarna deltar i aktiviteter som främjar hälsa och friskvård samt lever ett självständigt liv fritt från missbruk.

Kommunfullmäktiges mål

- Konsumtion av tobak och alkohol bland ungdomar i Oxelösund minskar jämfört med föregående år. (VON, UN, MSN, KS) (B)
- Alla nämnder och bolagsstyrelser arbetar aktivt med kommunikation och dialog med medborgare och kunder/brukare för att öka delaktighet och inflytandemöjligheter i kommunens utveckling jämfört med föregående år. (D/B).
- Fler invånare deltar i kommunala verksamheter och aktiviteter som främjar hälsa och välbefinnande jämfört med föregående år. (B)

KF-mål	Nämndmål	Mått för nämndmål och datakälla	Ingångsvärde / Bokslutsvärde (år)	Målvärde		
				2024	2025	2026
Konsumtion av tobak och alkohol bland ungdomar i Oxelösund minskar jämfört med föregående år.	Förvaltningen genomför föräldraskapsprogram ABC och FÖS under 2024, varav ABC vid minst 3 tillfällen, FÖS vid minst 1 tillfälle.	Antal genomförda föräldraskapsprogram. Egen mätning.	5 (2023)	4	4	4
Alla nämnder och bolagsstyrelser arbetar aktivt med kommunikation och dialog med medborgare och kunder/brukare för att öka delaktighet och inflytandemöjligheter i kommunens utveckling jämfört med föregående år.	Förvaltningen ökar deltagandet i nationella brukarundersökningar som genomförs inom förvaltningens område 2024.	SKR nationell brukarundersökning	Särskilt boende 42 % 2023 Hemtjänst 57 % 2023 LSS 67 % 2023	45 % 60 % 70 %	48 % 63 % 73 %	51 % 66 % 76 %
Fler invånare deltar i kommunala verksamheter och aktiviteter som främjar hälsa och välbefinnande jämfört med föregående år.	Deltagandet i Öppen Träffpunkt ska öka från 110 antal besökare i snitt/månad till 120 antal besökare i snitt/månad under 2024.	Egen mätning	(jan-okt 2023 112 besökare i snitt/månad)	120	130	140

Trygg och värdig ålderdom

Det är värdigt, tryggt och säkert att åldras i Oxelösund.

I Oxelösund innebär det att äldre med behov av stöd erbjuds möjlighet att bo kvar i egen bostad och att äldre har inflytande över hur beviljade insatser utförs. Insatser till äldre ska vara av god kvalitet, individriktade samt ges med gott bemötande.

Kommunfullmäktiges mål

- Alla nämnder och bolagsstyrelser arbetar aktivt för att tryggheten bland kvinnor i Oxelösund är minst i nivå med genomsnittet för alla kommuner. (B)

- Andelen hyresgäster som är ganska eller mycket nöjda med sitt särskilda boende är minst i nivå med genomsnittet för alla kommuner. (VON, KFN, KS, KBAB). (B)
- Andelen hemtjänsttagare som är ganska eller mycket nöjda med sin hemtjänst är minst i nivå med genomsnittet för alla kommuner. (VON). (B)

KF-mål	Nämndmål	Mått för nämndmål och datakälla	Ingångsvärde / Bokslutsvärde (år)	Målvärde		
				2024	2025	2026
Alla nämnder och bolagsstyrelser arbetar aktivt för att tryggheten bland kvinnor i Oxelösund är minst i nivå med genomsnittet för alla kommuner.	Förvaltningen ökar medvetenheten hos kommunens invånare om var kvinnor kan få stöd vid känsla av otrygghet genom riktade informationsaktiviteter.	Antal informationsaktiviteter som förvaltningen genomför under 2024. Egen mätning	Nytt värde	3	3	3
Andelen hyresgäster som är ganska eller mycket nöjda med sitt särskilda boende är minst i nivå med genomsnittet för alla kommuner.	Andel brukare som är ganska eller mycket nöjda med sitt särskilda boende ska öka till 65 % 2024.	Resultat från nationell brukarundersökning	60 % 2023	65 %	70 %	75 %
Andelen hemtjänsttagare som är ganska eller mycket nöjda med sin hemtjänst är minst i nivå med genomsnittet för alla kommuner.	Andel brukare som är ganska eller mycket nöjda med sin hemtjänst ska öka till 67 % 2024.	Resultat från nationell brukarundersökning	64 % 2023	67 %	70 %	73 %

Attraktiv bostadsort

Oxelösund erbjuder ett havsnära boende och en hög kommunal servicenivå.

I Oxelösund innebär det att kommunen erbjuder bra barnomsorg, skola, fritid och kulturliv. Ett bra och varierat bostadsutbud finns för olika behov och åldrar.

Kommunen präglas av ett positivt företagsklimat som gör det enkelt att starta, driva och utveckla företag. Infrastrukturen håller god kvalitet och upplevs välfungerande.

Kommunfullmäktiges mål

- Alla nämnder och bolagsstyrelser arbetar aktivt för att företagsklimatet ska förbättras jämfört med föregående år genom att ge en god service till företag och företagare i Oxelösund. (B)
- Kommuninvånarens upplevelse av tydlighet och enkelhet att komma i kontakt med kommunens verksamheter är minst i nivå med genomsnittet för alla kommuner. (B)

KF-mål	Nämndmål	Mått för nämndmål och datakälla	Ingångsvärde / Bokslutsvärde (år)	Målvärde		
				2024	2025	2026
Alla nämnder och bolagsstyrelser arbetar aktivt för att företagsklimatet ska förbättras jämfört med föregående år genom att ge en god service till företag och företagare i Oxelösund.	Förvaltningen utökar antalet företag som är knutna till jobbcoachernas företagsbank under 2024.	Antal företag knutna till jobbcoachernas företagsbank. Statistik i Viva	5 (2023)	10	15	20
Kommuninvånarens upplevelse av tydlighet och enkelhet att komma i kontakt med kommunens verksamheter är minst i nivå med genomsnittet för alla kommuner.	Andel som upplever gott bemötande på sitt särskilda boende ska öka till 87 % under 2024.	Nationell brukarundersökning; andel som svarar "alltid" eller "oftast" på frågan "Brukar personalen bemöta dig på ett bra sätt?"	82 % 2023	87 %	90 %	92 %

Hållbar utveckling

Oxelösunds kommun tar ansvar för att långsiktigt säkra resurser för framtiden och för kommande generationer.

I Oxelösund innebär det att kommunens ekonomi är stabil, att kommunen är en attraktiv arbetsgivare och att kommunen arbetar aktivt för att möta samhällets krav inom miljöområdet. Det innebär också att kommunen arbetar för ökad integration och möjlighet till egen försörjning.

Kommunfullmäktiges mål

- Kommunens balanskravsresultat, uttryckt som andel av skatter och statsbidrag skall under perioden 2024 - 2026 vara minst 0 %. (KS - Finansiellt mål "God ekonomisk hushållning). (D/B)
- Kommunens nettokostnadsandel skall under perioden 2024 – 2026 vara max 100%. (KS - Finansiellt mål "God ekonomisk hushållning) (D/B)
- Kommunkoncernens soliditet skall under perioden 2024 – 2026 vara minst 30%, (KS - Finansiellt mål "God ekonomisk hushållning). (B)

- Kommunens värde för Hållbart medarbetarengagemang (HME) bland kommunens anställda är minst i nivå med genomsnittet för alla kommuner. (KS) (B)
- Senast år 2026 ska sjukfrånvaron hos kommunanställda ha minskat till 6% enligt målsättningar i Oxelösunds arbete för "Ökad hälsa och minskad sjukfrånvaro" (KS) (D/B)
- Alla nämnder och bolagsstyrelser arbetar aktivt för att andelen sysselsatta bland Oxelösunds befolkning i arbetsför ålder är minst i nivå med genomsnittet för alla kommuner. (B)
- Alla nämnder och bolagsstyrelser arbetar aktivt för att mängden insamlat kommunalt avfall ska minska och andelen avfall som materialåtervinns ska öka enligt målsättningar 2030 i Avfallsplanen för Oxelösunds Kommun. (Redovisas av KS i Bokslut)
- Alla planerade nybyggnationer och större ombyggnationer under året i Oxelösunds kommun uppfyller Kommuninvests kriterier för "Gröna lån". (KS, MSN och Bolagen). (B)
- Alla nämnder och bolagsstyrelser arbetar aktivt för att kommunkoncernens totala energiförbrukning senast 2030 ska minska med 10% jämfört med 2023. (Redovisas av KS i Bokslut)

KF-mål	Nämndmål	Mått för nämndmål och datakälla	Ingångsvärde / Bokslutsvärde (år)	Målvärde		
				2024	2025	2026
Kommunens värde för Hållbart medarbetarengagemang (HME) bland kommunens anställda är minst i nivå med genomsnittet för alla kommuner.	HME-värde för de anställda i förvaltningen ökar jämfört med föregående år.	HME-index	SO 74% ÄO 65%	70%	70%	70%
Senast år 2026 ska sjukfrånvaron hos kommunanställda ha minskat till 6% enligt målsättningar i	Förvaltningen ökar sin frisknärvaro under 2024.	Statistikmätning i Hypergene	Delår 2023 ÄO 89,88 Delår 2023 91,32	90%	90%	90%

Oxelösunds arbete för "Ökad hälsa och minskad sjukfrånvaro"						
Alla nämnder och bolagsstyrelser arbetar aktivt för att andelen sysselsatta bland Oxelösunds befolkning i arbetsför ålder är minst i nivå med genomsnittet för alla kommuner.	Antalet ärenden inom ekonomiskt bistånd vid mätpunkt 1/12–2024 ska vara färre än föregående år.	Antal ärenden inom ekonomiskt bistånd 1/12 2024. Statistik i Viva	176 ärenden 1/12 2023	<176	<176	<176
Alla nämnder och bolagsstyrelser arbetar aktivt för att mängden insamlat kommunalt avfall ska minska och andelen avfall som materialåtervinns ska öka enligt målsättningar 2030 i Avfallsplanen för Oxelösunds Kommun.	Förvaltningen medvetandegör målbilden i Oxelösunds kommuns avfallsplan och arbetar med den inom förvaltningens verksamheter.	Antal genomförda aktiviteter för att medvetandegöra målbild kring avfallsplan Egen mätning	Nytt värde	16	16	16
Alla nämnder och bolagsstyrelser arbetar aktivt för att kommunkoncernens totala energiförbrukning senast 2030 ska minska med 10% jämfört med 2023.	Förvaltningen ökar användningen av energisnåla belysningsalternativ i verksamhetens lokaler.	Antal verksamheter som ökat användning av energisnåla belysningsalternativ	Nytt värde	100 %	100 %	100%

Nyckeltalsuppföljning

Om nämnden väljer att följa andra nyckeltal vid sidan av arbetet med Kommunmålen anges dessa i nedanstående tabell. Sådana nyckeltal kan vara väsentliga för att nämnden ska kunna följa utvecklingen av sina verksamheter under budgetåret (t ex antal elever/lärare, genomförd tid/planerad tid, handläggningstid, antal ärenden, antal anställda osv).

Mått	Syfte (varför)	Datakälla	Jämförelsevärde (år)	Uppföljningstillfälle
Placeringskostnad/dygn för BoU (alla placeringar)	Hålla budget	Placerings-ekonomi	35 731 (jan- okt 2023)	Månadsvis
Placeringsekonomi/dygn konsulentstödda för BoU	Hålla budget	Placerings-ekonomi	12 853 (jan- okt 2023)	Månadsvis
Beläggning HVB Oliven	Maximera antalet platser	Statistik i Viva	2701 (jan- okt)	Helår
Kontinuitet inom hemtjänsten	Följa utvecklingen för att se att resultat förbättras under året	Intraphone	26 (nov 2023)	Månadsvis
Beslutad tid jämfört med utförd tid inom hemtjänst	Samstämmighet kring biståndsbeslut och utförd tid	Intraphone	Beslutad tid (nov 2023) 8278:26 Utförd tid (nov 2023) 4755:31	Delår/Helår

Uppföljning

Miniminivå för uppföljning som gäller för samtliga nämnder:

Samtliga nämnder ska lämna budgetuppföljning med prognos för helåret samt uppföljning av nämndens arbete med kommunmålen per mars, april, augusti (delårsrapport) och oktober. Per mars fokuseras uppföljningsarbetet med kommunmålen på att det finns aktiviteter i handlingsplanen kopplade till nämndmålen. För helåret görs dessutom ett bokslut med årsredovisning.

Redovisningarna i mars, april och oktober görs till **kommunstyrelsen**. Delårsrapporten och bokslutsredovisningen tas upp till **kommunfullmäktige**. I kommunfullmäktiges mål framgår om de ska följas upp med mått i både delårs- och i bokslutsredovisningen (D/B) eller enbart i bokslutsredovisningen (B).

Nämnderna redovisar snarast till kommunstyrelsen hur ett eventuellt befarat budgetöverskridande eller bristande målpåfyllelse kommer att hanteras.

Vid samtliga budgetuppföljningar gäller att åtgärder för att hålla givna budgetram ska redovisas vid prognostiserat underskott.

Uppföljning av investeringar och exploatering sker fyra gånger årligen per april, augusti (delårsrapport), oktober och december månad (bokslutsredovisning). Detta görs på objektsnivå.

Uppföljning av "Nämndens styrning i övrigt" görs på nämndnivå men kräver ingen rapportering till kommunfullmäktige.

(X-nämndens uppföljning utöver miniminivån)

Skriv här om nämnden avser göra ytterligare uppföljningar, annars kan rubriken tas bort.

Fortsatt process VP/HP

Efter att verksamhetsplanen har antagits av nämnden ska handlingsplaner (se bilaga mall Handlingsplan) tas fram på förvaltnings- och enhetsnivå. Handlingsplanen ska beskriva de konkreta åtgärder/aktiviteter som planeras i syfte att nå nämndens mål samt vilken funktion som ansvarar för vilka delar. Handlingsplanen beslutas av respektive ansvarig chef.

Handlingsplanerna ska vara färdiga senast i februari. Handlingsplanerna innehåller konkret

- vad som planeras för att nå kommunfullmäktiges och nämndens mål
- varför detta görs kopplat till förväntad effekt som leder mot målet
- vem/funktion som ansvarar för genomförandet
- när insatser i handlingsplanen ska vara genomförda (ange Q1, Q2...)
- hur uppföljningen ska göras

Förvaltningsledningen säkerställer att förvaltningens handlingsplaner gemensamt svarar upp mot nämndens verksamhetsplan genom att sammanställa alla handlingsplaner i ett gemensamt dokument som senare läggs in i Stratsys.

Det är varje enskild medarbetares arbetsinsats som avgör hur väl kommunen lyckas med åtagandena i verksamhetsplan och handlingsplan. För att skapa den delaktighet som krävs ska varje enskild medarbetares uppdragsbeskrivning ha en koppling till handlingsplanen.

Uppföljningen ska på samma sätt göras utifrån den enskilda medarbetaren, handlingsplanen och verksamhetsplanen.

Aktiviteterna och dess genomförandegrad i handlingsplanerna följs upp vid förvaltningens uppföljningsmöten med kommunchefen.



Datum
2023-11-27

Vård- och omsorgsförvaltningen
Therese Karlsson

Internkontrollplan 2024

1. Vård- och omsorgsförvaltningens förslag till beslut

Vård- och omsorgsnämnden fastställer internkontrollplan för vård- och omsorgsnämnden 2024.

2. Sammanfattning

Nämnden ska, inom sitt område, se till att verksamheten bedrivs i enlighet med de mål och riktlinjer som kommunfullmäktige bestämt samt de lagar och föreskrifter som gäller för verksamheten. Nämnden ska också se till att den interna kontrollen är tillräcklig på en rimlig nivå samt att verksamheten bedrivs på ett i övrigt tillfredsställande sätt (kommunallagen 6 kap 7 §).

Enligt Oxelösund kommuns reglemente för internkontroll ansvarar nämnden för att internkontroll upprättas, fastställs, revideras och följs upp årligen. Kommunstyrelsen har det övergripande ansvaret. Nämnden ska besluta vilka delar som ska granskas i internkontrollplanen för 2023. Nämnden har också möjlighet att själv initiera kontrollmoment.

Vid vård- och omsorgsnämndens sammanträde 2023-09-26 samt 2023-11-21 genomfördes workshops med nämndens ledamöter som utmynnade i förslag på kontrollområden samt kontrollmoment. Dessa finns införda i förslaget till internkontrollplan för 2024.

En del justeringar av formulering på kontrollpunkt förekommer inför 2024. I det fall detta anges beror det på sammanslagningen av Äldreomsorgsförvaltningen samt Social- och omsorgsförvaltningen under sommaren 2023.

De justeringar som genomförts i 2024 års interkontrollplan listas nedan:

- Punkt 1: Konsekvens höjs från 3 till 4 vilket ger en risk på 12.
- Punkt 2: *ÄF riktlinjer* byter formulering till *ÄO riktlinjer*.

Datum
2023-11-27

Diarienummer
VON 2023.57

- Punkt 3: *SOF journalanteckningar* byter formulering till *IFO BoU journalanteckningar*.
- Punkt 4: *ÄF genomförandeplaner* byter formulering till *ÄO genomförandeplaner*. Konsekvens höjs från 2 till 3 vilket ger en ny risk på 12.
- Punkt 7: *SOF LSS-insatser* byter formulering till *LSS-insatser*.
- Punkt 8: *SOF utredningar enl. 11 Kap 1§ SoL* byter formulering till *IFO BoU utredningar enl. 11 kap 1§ SoL*. Konsekvens höjs från 3 till 4 vilket ger en risk på 16.
- Punkt 9: SOF och ÄF avvikelser utgår.

Beslutsunderlag:

Interkontrollplan 2024.

Katarina Haddon
Förvaltningschef

Therese Karlsson
Utvecklingsstrateg

Beslut till:

FC (FÅ)
KSF (FK)

INTERNKONTROLLPLAN
2024

								Risk och väsentlighetsanalys		
	Rutin /System (område)	Kontrollmoment	Kontroll-ansvarig	Omfattning	Frekvens	Urval	Rapportering	Konsekvens	Sannolikhet	Risk
1.	Dokumentation i patientjournal HSL	Att relevanta vårdplaner finns och följs upp av berörd personal	MAS	5 st/mätning	2 ggr/år	Stickprov	VON maj/nov	4	3	12
2.	AO riktlinjer	Att riktlinjerna för biståndsbedömning följs vid beslut	US	5 st beslut/mätning	2 ggr/år	Stickprov	VON maj/nov	3	3	9
3.	IFO BoU journalanteckningar	Att journalanteckningar förs korrekt och enligt föreskrift (SOSFS 2014:5)	US	5 st ärenden/ mätning	2 ggr/år	Stickprov	VON maj/nov	3	4	12
4.	AO genomförandeplaner	Att planerna för brukare inom hemtjänst och särskilt boende är korrekta	US	5 + 5 st / mätning	2 ggr/år	Stickprov	VON maj/nov	3	4	12
5.	IFO Att reglerna enl. 11 kap 1 a § SoL vid orosanmälan för barn följs	IVO:s egenkontrollmall	1:e soc. sekreterare	Samtliga öppnade aktualiseringar under resp månad	2 ggr/år	Mars och september	VON maj/nov	4	4	16
6.	Aldreomsorg	Att beslutad insats och utförd insats om hjälp i hemmet överensstämmer	US	5 st beslut/ mätning	2 ggr/år	Stickprov	VON maj/nov	4	3	12
7.	LSS-insatser	Att beslutad insats blir verkställd inom 3 mån	US	Samtliga	2 ggr/år	LSS 9§10	VON maj/nov	3	3	9
8.	IFO BoU utredningar enl. 11 kap 1 § So	Andelen utredningar barn och unga som pågår över 3 mån ska ej överstiga 10% av samtliga	US	Samtliga pågående under respektive månad	2 ggr/år	Mars och september	VON maj/nov	4	4	16

Förkortningar:

HSL- Hälso- och sjukvårdslagen
LSS - Lagen om stöd och service till vissa funktionshindrade
MAS - Medicinskt ansvarig sjuksköterska
SOF - Social- och omsorgsförvaltningen
SoL - Socialtjänstlagen
US - Utvecklingsstrateg
VON - Vård- och omsorgsnämnden
ÅF - Äldreomsorgsförvaltningen

2 Lindrig
3 Kannbar
4 Allvarlig
2 Mindre sannolik
3 Möjlig
4 Sannolik



Vård- och omsorgsförvaltningen
Therese Karlsson

Kommunalt bidrag till föreningar och liknande grupper 2024

1. Vård och omsorgsförvaltningens förslag till beslut

Vård- och omsorgsförvaltningens förslag till beslut är att Föreningsbidrag för 2024 fördelas enligt följande:

MIRA (tilldelas bidrag inom annan bidragsform)	360 000
BRIS region öst	32 000
Stiftelsen Fontänhuset Nyköping	54 525
Brottsofferjouren Östra Sörmland	22 825
Buff Sörmland	22 825
Fredagsgruppen	22 825
Summa	515 000 kr

2. Sammanfattning

Vård- och omsorgsnämnden handlägger ansökningar från föreningar som är ett viktigt komplement från civilsamhället till kommunens verksamhet för socialt utsatta grupper.

En överenskommelse skrivs med varje förening. I överenskommelsen framgår det på vilket sätt föreningen åtar sig att komplettera kommunens arbete för utsatta grupper.

Fem föreningar har ansökt om föreningsbidrag inför 2023. Vård- och omsorgsförvaltningen har träffat representanter för samtliga föreningar. Föreningarna har presenterat sin verksamhet och beskrivit på vilket sätt föreningens verksamhet kompletterar kommunens arbete med socialt utsatta grupper samt vad de planerar inför 2023.

Vård- och omsorgsförvaltningens bedömning är att de sökande föreningar som föreslås få del av föreningsbidraget bedriver verksamhet som på olika sätt är till nytta för Oxelösundsborna.

År 2023 ingicks ett nytt avtal med Kvinno- och Tjejjouren Mira. Avtalet skrevs på 3 år och finansieringen tas ur potten för föreningsbidrag. Således har MIRA ej ansökt om föreningsbidrag för 2024 men summan redovisas ändå i denna sammanställning då finansieringen kommer härifrån.

3. Ansökningar om Föreningsbidrag

Sammanställning:

	Bidrag 2021	Bidrag 2022	Bidrag 2023	Förslag 2024
Kvinnojouren MIRA och Tjejjouren MIRA	268 600 (68%)	275 400 (68%)	273 900 (66%) (Annan avtalsform)	360 000 (70%) (Annan avtalsform)
BRIS - Barnens rätt i samhället	27 650 (7%)	28 350 (7%)	29 050 (7%)	32 000 (6%)
Stiftelsen Fontänhuset Nyköping	47 400 (12%)	48 600 (12%)	49 800 (12%)	54 525 (11%)
Brottsofferjouren Östra Sörmland	19 750 (5%)	20 250 (5%)	20 750 (5%)	22 825 (4 %)
Buff Sörmland	11 850 (3%)	20 250 (5%)	20 750 (5%)	22 825 (4 %)
Fredagsgruppen	19 750 (5%)	-	20 750 (5%)	22 825 (4%)
SUMMA	395 000 (100%)	405 000 (100 %)	415 000 (100 %)	515 000 (100 %)

3.1 Kvinno- och tjejjouren MIRA

Som nämnts i inledningen har Mira och Oxelösunds kommun ett 3 årigt avtal. Finansieringen tas från potten Föreningsbidrag.

3.2 BRIS – Barnens Rätt I Samhället

BRIS är en ideell, partipolitiskt och religiöst obunden organisation som bistår barn och ungdomar som far illa. BRIS utgår alltid ifrån barnets behov. Verksamhetens mål är att stärka barn och ungas rättigheter i enlighet med FN:s barnkonvention.

BRIS verksamhet består av tre ben; stödja, mobilisera och påverka. Kärnan i Bris verksamhet är Bris-chatten, Barnens Hjälptelefon och Bris-mejlen dit barn och ungdomar upp till 18 år anonymt och kostnadsfritt kan vända sig

när de behöver stöd av en vuxen. Nytt för 2023 är att BRIS även öppnat möjlighet för barn och unga att ta kontakt via SMS. BRIS har även en vuxen telefon samt en idrottsledarlinje dit idrottsledare kan vända sig för råd i olika frågor rörande barn och unga. Det finns också möjlighet att få stöd på ukrainska, arabiska och engelska via BRIS olika linjer.

Sedan 2021 är BRIS stödlinje öppet dygnet runt. Sedan dess har en stor del av samtalen, 38 %, kommit på kvällar och nätter och allvarsgraden på samtalen är högre under dessa timmar.

BRIS arbetar med BRIS nätverk som riktar sig till professionella från olika sektorer i samhället. Tanken är att öppna upp för kompetensutveckling och dialog och nätverket är öppet för politiker, rektorer, ideella, forskare, offentliga sektorn mm. Under 2023 erbjöds mindre träffar i bland annat Strängnäs och Örebro och det är något BRIS vill fortsätta arbeta med för att nå ut till fler. Ibland finns även möjlighet att delta digitalt på dessa träffar.

I kontakterna som BRIS haft under året har det märkts av att samhällsutvecklingen påverkar våra barn och unga. Fler samtal om ekonomisk utsatthet har förekommit samt fler samtal från unga som rör sig i kriminella kretsar.

3.3 Stiftelsen Fontänhuset Nyköping

Fontänhusmodellen är en beprövad och evidensbaserad metod för social och arbetslivsinriktad rehabilitering för människor med psykisk ohälsa. Konceptet är världsomspännande och har funnits i ca 70 år. Fontänhuset finns i Nyköping sedan 32 år tillbaka och upptagningsområdet är Nyköping och Oxelösund. Den största bidragsgivaren är Nyköpings kommun följt av Region Sörmland.

Fontänhuset arbetar med det friska hos varje individ, skapar mening och bryter isolering. Allt arbete bygger på den egna förmågan och viljan. Medlemmarna kan delta i olika aktiviteter som skapar gemenskap och utveckling. Handedare och medlemmar arbetar sida vid sida för att skapa en plats för tillfrisknande, socialt umgänge och meningsfull sysselsättning.

Medlemmarna hittar till Fontänhuset via psykiatrin men också via exempelvis vårdcentraler, arbetsförmedlingen och Campus i Nyköping och Oxelösund. Per vecka deltar ca 60 medlemmar i verksamheten. Under 2023 har 13 personer från Oxelösund varit aktiva medlemmar på Fontänhuset. Verksamheten såg en ökning av deltagare under sommaren 2023 då det i genomsnitt var 77 aktiva medlemmar per vecka.

De har deltagit som utställare på Må-bra dagen i Oxelösund och hållit ett öppet hus för allmänheten under hösten. Fontänhuset önskar skapa kontakt med Campus Oxelösund under 2024 och förhoppningsvis skapa ett samarbete med Oxelösunds kommuns jobbcoacher.

3.4 Brottsofferjouren Östra Sörmland

Brottsofferjouren (BOJ) är en religiöst och partipolitiskt obunden ideell förening som bedriver stöd till brottsoffer, vittnen och målsäganden i samband med rättegång. Brottsofferjouren Östra Sörmland innefattar Nyköping, Trosa, Gnesta och Oxelösunds kommuner.

Det som tidigare kallades för vittnesstödjare kallas nu för stödjure då det tidigare namnet var missvisande. BOJ:s volontärer stöttar inte enbart vittnen utan alla kan få stöd i domstol. Brottsofferstödjure finns fortfarande i verksamheten och där får varje individ definiera om man är ett brottsoffer eller inte. Det finns idag 17 utbildade stödjure och 8 utbildade brottsofferstödjure. Man planerar att utbilda fler under 2024 då behovet finns, dels på grund av att många är äldre som antar sig dessa uppdrag, dels för att antal uppdrag ökar. Utbildningen är upplagd på 30 timmar. Föreningen har en stödjure-samordnare anställd 10 timmar per vecka som säkerställer att stödjure finns på Tingsrätten i Nyköping, och en brottsoffersamordnare på 6 timmar per vecka.

Under 2023 har det skett en markant ökning av uppdrag som BOJ har hanterat. Redan i september 2023 har BOJ stöttat lika många personer som de gjorde under hela 2022. Via jourtelefonen har de stöttat 230 brottsoffer. I tingsrätten har de stöttat 225 vittnen, 110 målsäganden, 88 vänner och anhöriga samt 5 tilltalade.

Under 2024 kommer en ny ordförande i styrelsen behöva tillsättas då nuvarande kommer att avgå nästa årsmöte.

3.5 Buff Östra Sörmland

Buff (Barn och ungdom med förälder/familjemedlem i fängelse) är en landsomfattande förening och Buff Sverige finansieras via medel från Socialstyrelsen, Kriminalvården, stiftelser samt bidrag från företag och enskilda. Buff Sverige ger också stöd till lokalföreningar som finns runtom i landet genom att underlätta administration och anordna gemensamma utbildningar.

Buff:s övergripande mål är att alla barn och unga med föräldrar/familjemedlemmar i fängelse, häkte eller frivård ska erbjudas ett individuellt och adekvat stöd oavsett var i landet man bor.

Riksorganisationen driver därför en nationell stömlinje och chatt.

I Nyköping ligger ett av föreningens lokalkontor

3.6 Fredagsgruppen

Fredagsgruppen har funnits sedan 2014, och övergick till att bli förening under 2020. Allt arbete bedrivs helt ideellt. Föreningen är Oxelösundsbasead och erbjuder kamratstöd inom framför allt missbruksområdet, och stöd i att komma ur sitt missbruk. Det stöttar även sina deltagare i andra delar av livet, när helst det kan behövas och bedriver även uppsökande verksamhet. Idag finns också en stödgrupp för kvinnor som lever i utsatthet eller i missbruk.

Under flera år har Fredagsgruppen haft sina samlingar på söndagar i D-skolans lokaler. Man har dock inte tyckt att lokalerna varit lämpliga att vara i. Under hösten 2023 kontaktade föreningen svenska kyrkan i Oxelösund och sedan hösten håller nu föreningen sina samlingar i deras lokaler. Något man planerar att fortsätta med under 2024. Föreningen har en kristen bas men välkomnar människor oavsett tro. Föreningens signum är att alla får komma och vara som de är. Det brukar variera mellan 10–40 deltagare på varje träff.

Under sommarhalvåret har föreningen verksamhet på Ålö dit de tar sig med egen båt. På Ålö arbetar deltagarna tillsammans med gräsklippning, enligt kontrakt med kommunen att ta hand om detta. Då ekonomin inför 2024 är ansträngd så finns en viss oro för att de ej kommer kunna behålla sin båt, vilket skulle vara ett stort tapp för verksamheten. Den här delen av verksamheten är ett viktigt nav som skapar flertalet nya kontakter.

Katarina Haddon
Förvaltningschef

Therese Karlsson
Utvecklingsstrateg

Beslut till:

FC (FÅ)



1. Vård- och omsorgsförvaltningens förslag till beslut

Vård- och omsorgsförvaltningen beslutar att hos länsstyrelsen ansöka om statsbidrag för verksamhet med personligt ombud 2024.

2. Sammanfattning

Oxelösunds kommun bedriver sedan flera år tillbaka verksamhet med personligt ombud tillsammans med Nyköpings kommun, Trosa kommun samt Gnesta kommun.

Personliga ombud arbetar främst med att stötta personer som lever med psykiska funktionsnedsättningar att få sina rättigheter tillgodosedda. De ska fungera som ett språkrör och ett stöd i kontakten med myndigheter och andra offentliga organisationer. Personliga ombud arbetar på den enskildes uppdrag och formulerar tillsammans med den enskilde hur behovet av stöd, vård, rehabilitering och sysselsättning ser ut.

Verksamheten bedrivs med stöd av statsbidrag och ansökan om medel görs årligen hos länsstyrelsen. Den nämnd som ansvarar för socialtjänsten får ansöka om statsbidraget.

Beslutsunderlag:

Socialstyrelsens föreskrift HSLF-FS 2016:98

Katarina Haddon
Förvaltningschef

Therese Karlsson
Utvecklingsstrateg

Beslut till:

FC (FÅ)

Gemensamma författningssamlingen avseende hälso- och sjukvård, socialtjänst, läkemedel, folkhälsa m.m.

ISSN 2002-1054, Artikelnummer 2016-12-38
Utgivare: Chefsjurist Pär Ödman, Socialstyrelsen

Socialstyrelsens föreskrifter om statsbidrag till verksamhet med personligt ombud;

**HSLF-FS
2016:98**

Utkom från trycket
den 18 januari 2017

beslutade den 20 december 2016.

Socialstyrelsen föreskriver följande med stöd av 16 § förordningen (2013:522) om statsbidrag till kommuner som bedriver verksamhet med personligt ombud för vissa personer med psykiska funktionsnedsättningar.

Inledande bestämmelse

1 § I dessa föreskrifter ges kompletterande bestämmelser till förordningen (2013:522) om statsbidrag till kommuner som bedriver verksamhet med personligt ombud för vissa personer med psykiska funktionsnedsättningar.

Ansökan om statsbidrag

2 § En kommuns ansökan om statsbidrag till verksamhet med personligt ombud ska ha kommit in till länsstyrelsen senast den 1 mars samma år som länsstyrelsen fördelar bidraget (bidragsåret).

Fördelning av statsbidrag

3 § Länsstyrelsen ska fördela statsbidraget med utgångspunkt från antalet årsanställningar på heltid eller deltid som personligt ombud.

Fördelningen av statsbidraget för en deltidsanställning ska vara proportionerlig i förhållande till en heltidsanställning.

4 § Av länsstyrelsens beslut om fördelning av statsbidraget ska det framgå hur många årsanställningar på heltid eller deltid som personligt ombud som respektive kommun har beviljats statsbidrag för.

5 § Socialstyrelsen beslutar om hur stort statsbidrag en årsanställning på heltid som personligt ombud motsvarar.

HSLF-FS
2016:98

-
1. Denna författning träder i kraft den 1 september 2017.
 2. Författningen tillämpas första gången i fråga om statsbidrag för bidragsåret 2018.

Socialstyrelsen

OLIVIA WIGZELL

Johan Beije

HSLF-FS kan laddas ned eller beställas via
Socialstyrelsens publikationsservice
webb: www.socialstyrelsen.se/publikationer
e-post: publikationsservice@socialstyrelsen.se





1. Vård- och omsorgsförvaltningens förslag till beslut

Vård- och omsorgsförvaltningens förslag till beslut i kommunfullmäktige är att motionen avslås.

2. Sammanfattning

Det har inkommit en motion KS.2023.180 från Socialdemokraterna där det föreslås att Vård- och omsorgsförvaltningen finansierar kostnad för ansökan om intyg Skyddad yrkestitel för samtliga undersköterskor inom förvaltningen. Motionen betonar att det är orimligt att den kostanden ska vara ett hinder för att ansöka om skyddad yrkestitel, vilket är en kostnad på 320 kr/intyg.

3. Ärendet

3.1 Förvaltningens ståndpunkt/motivering till beslutsförslaget

Förvaltningen anser inte att det är genomförbart att stå för kostnaden för ansökan om intyg gällande skyddad yrkestitel för alla undersköterskor inom Vård- och omsorgsförvaltningen. En sådan ersättning kan ses som en skattepliktig förmån för den anställde. Arbetsgivaren ska då göra skatteavdrag och betala arbetsgivaravgifter på förmånen¹. Föreslår förvaltningen bifall måste även tas i beaktande att andra yrkestitlar inom förvaltningen har olika sätt att kvalitetssäkra sina kunskaper som även medför en kostnad för dem. Exempelvis kan en socionom ansöka om auktorisering för att kvalitetssäkra sin titel och ge arbetsgivaren en

¹

<https://www.skatteverket.se/privat/skatter/arbeteochinkomst/formaner/medlemsochserviceavgifter.4.348a0e4412dd74b751f8000189.html>

Tjänsteskrivelse

Datum
2023-10-17

Diarienummer

kvalitetsgaranti. Kostnad för detta är 875 kr/ansökan. Det måste tas hänsyn till vad ett bifall skulle innebära i förhållande till detta. En lärarlegitimation kostar 1500 kr. Den yrkestiteln finns ej inom förvaltningen men är dock ännu ett exempel på kostnader som anställda kan ha gällande sin kvalitetssäkring som yrkesverksam.

Om förslaget bifalles så landar förvaltningen på en kostnad strax under 60,000 kr om alla tillsvidareanställda undersköterskor inom förvaltningen ansöker om intyg, givet att det sätts en tidsgräns för när man kan ansöka om denna ersättning från förvaltningen. Vi vet att Vård- och omsorgsförvaltningen går in i budgetåret 2024 med ganska höga effektiviseringsbeting. Dock står och faller inte budgeten med en eventuell tillkommande kostnad på ca 60 tkr/år. Kostanden ser annorlunda ut om ersättning även ska betalas ut för timanställda samt vikarier eller om det ej sätts en tidsgräns för ersättningen.

Beslutsunderlag:

Motion avseende finansiering av intyg av skyddad yrkestitel för undersköterskor Dnr KS 2023.180

Katarina Haddon
Förvaltningschef

Therese Karlsson
Handläggare

Beslut till:

KF

Sammanträdesdatum

Kommunfullmäktige

2023-09-13

Kf §124

Dnr KS.2023.180

Motion avseende finansiering av intyg av skyddad yrkestitel för undersköterskor

Kommunfullmäktiges beslut

Godkänner att motionen lämnas in och skickas till kommunstyrelsen för beredning.

Dagens sammanträde

Malin Björgum (S) inkommer med följande motion:

"Från och med den 1 juli i år är undersköterska en skyddad yrkestitel.

Det här beslutet ger äntligen undersköterskorna den kvalitetsstämpel som de alla förtjänar. Kommer också att i förlängningen leda till bättre villkor för undersköterskorna.

Det skyddade yrkestiteln kommer att ge oss flera motiverade och yrkesstolta undersköterskor som kommer att jobba i våra verksamheter.

Man ansöker hos socialstyrelsen för att få sitt intyg genom att skicka in det som krävs tex betyg. Det är dock en kostnad knuten till detta på 320 kr. Det är orimligt att kostnaden ska vara ett hinder till att man ansöker om sitt intyg.

Därför yrkar vi Socialdemokrater:

- Att vård och omsorgsnämnden finansierar kostnaden för intyget
- Att det gäller för samtliga anställda inom vård och omsorg"

Beslut till:
Kommunstyrelseförvaltningen (för åtgärd)



Kommunstyrelseförvaltningen
Henny Larsson

Begäran om yttrande

Kommunfullmäktige har uppdragit åt Kommunstyrelsen att bereda en/ett motion/medborgarförslag om Motion avseende finansiering av intyg av skyddad yrkestitel för undersköterskor

Kommunstyrelsen begär yttrande från berörd nämnd/bolag. Svar ska vara kommunstyrelseförvaltningen tillhanda senast 5 oktober 2023.

Nämndens/bolagets yttrande utgör ett viktigt underlag för den kommunövergripande bedömningen och det förslag till beslut som Kommunstyrelseförvaltningen senare presenterar för Kommunstyrelsen och Kommunfullmäktige.

Med utgångspunkt i nämndens/bolagets ansvarsområde ska följande framgå av yttrandet (i den mån frågeställningarna är omsättbara på förslaget):

- Fördelar med att bifalla förslaget och genomföra åtgärden
- Nackdelar med att bifalla förslaget och genomföra åtgärden
- Beskrivning av alternativa sätt att tillgodose förslaget/genomföra åtgärden
- Redogörelse av kostnader för förslagen/åtgärderna
- Nämndens/bolagets möjlighet att finansiera förslaget/åtgärden inom egen budget
- Andra möjligheter att finansiera förslaget/åtgärden
- Om nämnden/bolaget bedömer att motionen/medborgarförslaget ska bifallas eller avslås.

Henny Larsson
HR-chef



Vård- och omsorgsförvaltningen
Therese Karlsson

Uppdrag att utreda LOV LoU avseende hemtjänst

1. Vård- och omsorgsförvaltningens förslag till beslut

Vård- och omsorgsförvaltningen föreslår att vård- och omsorgsnämnden godkänner genomförd rapport samt lämnar ärendet vidare till kommun fullmäktige för beslut.

2. Sammanfattning

Vård- och omsorgsförvaltningen har ombetts uttala sig angående förutsättningar inför ett eventuellt beslut om införande och tillämpning av lagen om valfrihet inom verksamheten. Primärt avses sådan tillämpning inom hemtjänstens verksamhetsområde.

För att på erfarenhetsmässig grund bedöma vilka olika förutsättningar och färdigheter som förvaltningen och/eller andra delar inom den kommunala organisationen behöver besitta samt frågeställningar som kommunen behöver ha tagit ställning till inför sådant införande, har förvaltningen anlitat konsultföretaget Ensolution för uppdraget att i särskild rapport belysa detta som helhet.

Som en konsekvens av de olika förutsättningar och ställningstaganden som rapporten belyser ger förvaltningen i denna skrivelse även sin syn på vilken tidsplan som torde vara möjlig för sådant införande.

3. Ärendet

Vid införande och tillämpning av LOV inom verksamheten övergår delar av dagens anslagsfinansierade ersättningsmodeller till prestationsbaserade motsvarigheter där ersättningsnivåerna också skall tillämpas lika oberoende av egen eller extern regi. Detta medför även att tyngdpunkten för planering och kontroll av den ekonomiska styrningen förflyttas från i dagsläget de utförande enheterna, till de beställande enheterna och biståndshandläggningen. Även frågor om uppföljning och kvalitetskontroll

av utförare, externa såväl som de egna, behöver hanteras av den beställande enheten.

Andra frågeställningar som kan förutses berör även den grundläggande budgeteringsprocessen, där en ramtilldelning för VON med ett prestationsbaserat inslag kan sägas ha likheter med den Barn och elevpeng som tillämpas inom Utbildningsnämndens område, och vilken förändrad systematik detta skulle innebära.

Ensolutions rapport belyser i sammandrag de olika frågor och färdigheter som förvaltningen och även andra delar inom kommunens organisation behöver ha säkerställt eller tagit ställning till. Med beaktande av dessa olika frågor och färdigheter bedömer förvaltningen att ett införande och tillämpning av LOV kan ske tidigast 2025-01-01.

Beslutsunderlag:

Förutsättningar för att införa valfrihetssystem enligt LOV; Ensolution.

Katarina Haddon

Therese Karlsson

Förvaltningschef

Utvecklingsstrateg

Beslut till:

FC (FK)
KF (FÅ)



Ensolution.

Förutsättningar att införa valfrihetssystem enligt LOV

Oxelösund kommun

Oskar Lannerhjelm och Linus Olsson, Ensolution AB

E-post: oskar.lannerhjelm@ensolution.se

Version: 1.0

Datum: 2023-11-30

Ensolution.



Innehåll

Förutsättningar att införa valfrihetssystem enligt LOV	0
Innehåll.....	2
Inledning.....	3
Bakgrund till uppdraget	3
Uppdrag och syfte.....	3
Sammanfattning	3
Förutsättningar att införa valfrihetssystem enligt LOV	4
Regelverk inom LOV-systemet	4
Avgränsning av vad som ingår i valfrihetssystemet	4
Geografisk avgränsning.....	4
Tak för antal brukare eller timmar.....	5
Möjlighet att välja att enbart utföra serviceinsatser	5
Ickevalsbrukare.....	5
Tilläggstjänster	5
Systemkrav på utföraren.....	5
Kompetenskrav på utföraren.....	5
Krav på ekonomisk ställning.....	6
Ersättningsmodell och beräkning av ersättning	6
Prestationsbaserad ersättning.....	6
Ersättning för beviljad tid.....	6
Ersättning för utförd tid	6
Ersättning per insats.....	7
Geografisk differentiering	7
Tidsmässig differentiering.....	7
Vilka kompetenser måste finnas på plats i kommunen vid ett LOV-införande?	7
Upphandlingskompetens.....	7
Beställarkompetens.....	7
Administrativ kompetens	7
Uppföljningskompetens.....	8
Budgetkompetens.....	8

Analys av leverantörsintresse samt effekter på kommunens egenregiverksamhet 8

Leverantörsintresse..... 8

Effekter på kommunens egenregiverksamhet..... 8

Förfrågningsunderlag 9

Inledning

Bakgrund till uppdraget

Oxelösund genomförde under våren ett kostnad per brukareprojekt inom äldreomsorgen. I samband med att detta återrapporterades frågade tjänstemannaledningen Ensolution om eventuellt stöd med genomförande av extern utredning av förutsättningar för att införa ett valfrihetssystem enligt LOV i kommunens hemtjänstverksamhet. Det finns en politisk önskan hos sittande majoritet att erbjuda kommunens brukare valfrihet inom hemtjänsten.

Förvaltningsledningen önskar nu utreda vad en kommun som inför ett valfrihetssystem enligt LOV behöver kunna hantera samt vad som behöver vara kartlagt vid införandet av ett sådant system.

Utredningen skall tydliggöra vilka förmågor och vilka frågeställningar en kommun som går in i ett valfrihetssystem måste ha/tagit ställning till.

Uppdrag och syfte

Uppdraget syftar till att ge Oxelösunds kommun en bild av vad som krävs för att ett valfrihetssystem ska kunna införas på ett ändamålsenligt sätt och vilka frågor som kommunen behöver ta ställning till och vilka konsekvenser olika ställningstagande i processen kan förväntas få.

Sammanfattning

En kommun som inför ett valfrihetssystem öppnar upp för konkurrens på de insatser som kommunen väljer ska ingå i systemet. Genom att bestämma vilka villkor och regler som ska gälla inom valfrihetssystemet påverkar kommunen hur hemtjänsten kommer se ut i kommunen. Innan kommunen bestämmer regler och villkor som sätts för utförarna bör kommunen ta fram hur man önskar att hemtjänsten ska se ut: vilken typ av utförare man vill ska etablera sig och hur man vill styra dessa utförare.

När kommunen beslutat vilka principer och värden man vill ska prägla valfrihetssystemet behöver man också säkerställa att ta fram tillräckligt attraktiva villkor för att locka till sig de privata utförare man vill till att ansluta sig till systemet. Detta bör föregås av en fördjupad marknadsanalys som utgår från kommunens unika förutsättningar.

Med införandet åtar sig kommunen en princip om likabehandling av privata utförare och egenregiverksamheten. Kraven på en effektiv kommunal hemtjänstutförare kommer därför kvarstå, även om hemtjänstinsatserna sprids på flera hemtjänstutförare. Detta är en följd av att man inte kan ersätta den kommunala utföraren med en högre ersättning eller acceptera budgetunderskott, som korrigeras i kommunens bokslut, inom valfrihetssystemet. Vid införandet av konkurrens inom vård och omsorgssektorn visar erfarenheter på att kommunala utförare under ett initialt skede kommer anpassa sig till den kostnadsnivå som är rådande på marknaden.

När kommunen övergår från anslagsfinansiering till prestationsbaserad ersättningsmodell sker budgetkontroll främst genom en korrekt ersättningsnivå av beställda insatser och kontroll av volymen av de beställda insatserna. Budgeten kommer utgå från beställarfunktionen/biståndsenheten i kommunen och myndighetsfunktionen kommer därför få ett större ansvar för total kostnaden. Även kommunens egenregiverksamhet påverkas av en prestationsbaserad ersättningsmodell. Verksamheten kommer behöva förhålla sig till att budgeterad intäkt inte är garanterad, utan kostnadsstyrning måste ske under året baserat på hur intäkterna faller ut. Ökar antalet brukare ökar intäkterna och organisationen kan öka (personal) kostnaderna därefter, men omvänt gäller om brukarantalet minskar. Då förutsätts verksamheten kunna matcha de minskade intäkterna med motsvarande minskad kostnadskostym.

Förutsättningar att införa valfrihetssystem enligt LOV

Regelverk inom LOV-systemet

När en kommun inför ett valfrihetssystem enligt LOV måste den tydliggöra för såväl potentiella producenter som för brukare vad som skall prägla verksamheten. Utöver det så behöver kommunen ta ställning till hur valfrihetssystemet skall regleras, vad som skall gälla för såväl utförare som brukare. Hur dessa regler utformas kommer ha stor påverkan på hur många och vilka aktörer som kan förväntas etablera sig. Ett valfrihetssystem enligt LOV innebär att kommunen "skapar en marknad". Kommunen tydliggör vad man vill få utfört och till vilken ersättning, och producenter värderar därefter själv om de bedömer "marknadserbudandet" som intressant. Företag som uppfattar att de kan möta de krav kommunen ställer på verksamheten och bedömer ersättningen som tillräcklig, kan välja att ansluta sig till valfrihetssystemet.

En fråga kommunen behöver ställa sig är hur valfrihetssystemet skall vara utformat för att företag skall vilja etablera sig som utförare. Vad i utformningen påverkar intresset för att delta och skiljer detta sig mellan olika sorters företag? Regelverk som medför ett lägre insteg ger ökad möjlighet för små aktörer att etablera sig. Nackdelen med att ha många mindre utförare kan vara att det blir mer utmanande för kommunen att försäkra sig att verksamheten bedrivs på ett kvalitativt och professionellt vis. Kommunen har flera utförare att följa upp kvalitetsmässigt och måste avsätta resurser för detta. Att ha många utförare ökar även krav på kommunens administrativa förmåga av att betala ut korrekta ersättningar till utförarna. Mindre kommuner har sällan utmaningar i överetablering av utförare, utan snarare behöver man utforma reglerna och ersättningsmodellen på ett sätt som attraherar fler utförare att etablera sig. Nedan följer ett antal områden där kommunens ställningstagande/utformning bedöms påverka intresset för valfrihetssystemet

Avgränsning av vad som ingår i valfrihetssystemet

Kommunen behöver definiera vilka hemtjänstinsatser som ingår i valfrihetssystemet. Skall hela kommunens geografi ingå i valfrihetssystemen eller finns det vissa delar av kommunen som bör hanteras annorlunda? Finns det särskilt utmanande geografiska hinder kan en kommun välja att undanta hemtjänst i dessa delar från valfrihetssystemet. Ett annat ställningstagande kan vara om hantering av trygghetslarm och nattinsatser skall ingå eller ej. I mindre kommuner är det sällan attraktivt för privata utförare att låta insatser som trygghetslarm och hemtjänst nattetid ingå i valfrihetssystemet, då volymerna är för små. Regelverket behöver vara tydligt så det inte uppstår oklarheter mellan insatserna. Det vanligaste förfarandet vad gäller hemtjänstverksamhet är att valfrihetssystemet omfattar omvårdnads- och serviceinsatser dag, kväll och helger, dvs inte nattinsatser eller trygghetslarm. En kommun behöver också i regelverket tydliggöra vad som skall gälla för hemsjukvårdsinsatser. Utför egenregiverksamheten hemsjukvård på delegation i utgångsläget så behöver man ta ställning till om detta skall gälla för alla producenter i ett valfrihetssystem, eller om det bör ligga utanför systemet.

Geografisk avgränsning

Kommunen behöver ta ställning till ifall utförare skall ha rätt att avgränsa sitt geografiska upptagningsområde, eller om alla leverantörer måste acceptera brukare från hela kommunen. Ges leverantörer möjlighet till geografisk avgränsning, underlättar det ofta för mindre lokala aktörer att etablera sig. Det ger möjlighet för utförarna att fokusera på det valda området, vilket kan resultera i lägre investeringskostnad för att gå med i valfrihetssystemet. För en kommun som har geografiskt isolerade kommundelar (exempelvis avlägsna byar eller öar utan fastlandsförbindelse) och som lyckas stimulera lokala utförare i dessa områden kan vinsten bli betydande.

En risk med att tillåta geografisk avgränsning är att de flesta utförare enbart väljer att etablera sig i kommunens tätorter. Hemtjänst är generellt mycket billigare att bedriva i tätbefolkade områden än i mer glest befolkade. De utförare som har upptagningsområden med större avstånd, som därför riskerar ses som mindre attraktiva etablera sig i, riskerar att få fler kunder med insatser som genererar mer kostnader i förhållande till ersättningen från kommunen. I ett extremfall skulle den kommunala utföraren kunna bli ensam utförare för samtliga brukare med långa restider och kommunens möjligheter att täcka underskott i verksamheten är begränsade.

Nackdelen med att inte ge möjlighet till geografisk avgränsning är att tröskeln in blir högre, då mindre, enskilda utförare har svårare att hantera längre restider.

Konsekvenser utav det val man gör kan hanteras genom exempelvis en ersättningsmodell som kompenserar för ökade kostnader eller göra en hybrid av geografisk avgränsning och geografiskt obligatorium; om en

hemtjänstutförare vill utföra hemtjänst i tätortsområdena i kommunen måste de även utföra i de glesbefolkade områdena, men att utföraren kan vara aktiv på ett geografiskt område som är avlägset eller glesbefolkat men måste inte ta kunder från övriga områden i kommunen.

En annan geografisk avgränsning som finns i vissa kommuner är krav på hemtjänstlokal beläget inom kommunens gränser och att verksamheten är exklusiv för kommunens invånare. För mindre kommuner blir detta främst en begränsning i att attrahera aktörer som kan vara aktiva i grannkommuner och som kan få samverkansvinster i att bedriva hemtjänst inom ett större geografiskt område.

Tak för antal brukare eller timmar

Att låta utförare sätta ett tak för hur många brukare och/eller timmar som de kan utföra är ett vanligt inslag i många LOV-system. Argumentet för att tillåta ett kapacitetstak är att inte tvinga små utförare att ta på sig för stor risk (dra på sig för stora fasta kostnader). En annan anledning kan vara att vissa små företag vill förbli små med de fördelar som det ger. Ett kapacitetstak är också en följd av att utföraren inte har rätt att tacka nej till kunder, förutsatt att de har utrymme under deras uppgivna kapacitetstak. Valfrihetssystemet bygger på valfrihet för hemtjänstkunden, och det är därför hemtjänstutföraren inte har möjlighet att tacka nej till kunder av andra orsaker än kapacitetsbrist eller enligt de begränsningar som anges i regelverket.

Ett val om att erbjuda utförare att sätta kapacitetstak innebär att utföraren slipper bygga upp en överkapacitet för att kunna möta snabba öknings av hemtjänsttimmar.

Möjlighet att välja att enbart utföra serviceinsatser

Kommunen kan välja att låta utförare begränsa sig till att enbart utföra serviceinsatser. Detta sänker krav på exempelvis undersköterskekompetens på utföraren och även öppnar upp valfrihetssystemet för mindre aktörer som specialiserar sig på städ och inköp. Att stimulera utförare som kan ge stöd åt hemtjänstkunder som enbart har serviceinsatser kan underlätta för kommunen med kompetensförsörjning, då färre utbildade undersköterskor behöver utföra serviceinsatser och man kan få högre andel omvårdnadsinsatser på sin utbildade personal.

Väljer man att öppna upp denna möjlighet brukar man även ha med en differentierad ersättningsmodell där omvårdnadsinsatser har en högre ersättningsnivå än serviceinsatser.

ickevalsbrukare

En stor del av de som mottar hemtjänst väljer inte själva en utförare. Hur dessa brukare fördelas mellan olika utförare bör tydliggöras i regelverket för valfrihetssystemet. Flera kommuner låter egenregiverksamheten vara ickevalsalternativet, men att fördela dem enligt en förbestämd princip är ett sätt för kommunen att öka attraktiviteten för utförare att ansluta sig till valfrihetssystemet. Det genererar dem en tillströmning av brukare som de själva inte aktivt behöver söka upp. För nya aktörer som inte hunnit bygga upp ett namn och kundbas är detta särskilt viktigt.

Tilläggstjänster

I många kommuner erbjuder enskilda aktörer tilläggstjänster till sina hemtjänstkunder. Det innebär att den som har ett biståndsbeslut från kommunens biståndshandläggare kan köpa till insatser som inte omfattas av biståndsbeslutet, vanligtvis insatser som kategoriseras som hushållsnära tjänster. Möjligheten till merförsäljning kan utgöra en förutsättning för privata utförare att nå sina ekonomiska målsättningar, ifall ersättningsnivån för hemtjänstinsatser är lågt satt. I så fall finns en risk att hemtjänstinsatserna som helhet blir underfinansierade utan att det blir synligt på annat sätt än att egenregiverksamheten dras med underskott, vilket även kan ha andra orsaker och därför svårt att identifiera som orsak till underskottet.

Systemkrav på utföraren

Kommunen behöver försäkra sig om att utförarna kan kommunicera och planera sin verksamhet på ett ändamålsenligt sätt. Det rör sig såväl om hur beställningar kommuniceras till utföraren, men även hur dokumentation sker och hur återrapportering sker. Kommunen behöver därför överväga vilka gemensamma IT-system som är vitala för utförarna att ha och utforma krav utifrån detta. I avtalet med utförarna bör även regleras hur licenskostnader, förvaltning och utbildning av gemensamma system ska fördelas.

Kompetenskrav på utföraren

Kommunen har möjlighet att ställa krav på vilken kompetens en utförare måste ha för att vara leverantör i valfrihetssystemet. Det är både på krav på utbildning och erfarenhet på ledningen av verksamheten, men också andel av omvårdnadspersonal med utbildning.

Krav på ekonomisk ställning

För att få in aktörer som är stabila över tid kan kommunen ställa krav på ekonomisk ställning. Utförare med en stabil ekonomisk bas ger färre plötsligare avhopp, en stabilare marknad för utföraren, färre kontinuitetsbrott för hemtjänstkunderna och högre legitimitet för valfrihetssystemet som helhet. Kraven utestänger dock mindre aktörer, och kan på så sätt vara ett hinder för lokal företagsamhet och små, kundnära hemtjänstföretag.

Ersättningsmodell och beräkning av ersättning

Prestationsbaserad ersättning

Vid ett införande av LOV kompenseras utförarna, såväl de kommunala som de enskilda, utifrån prestation. Ersättningsmodellens utformande skapar olika incitament för utförarna att agera utifrån. Tillsammans med omfattningen av insatsen och regelverket påverkar ersättningsmodellen hur attraktivt det är för privata utförare att ansluta sig valfrihetssystemet.

Kommunens utformande av sin ersättningsmodell för hemtjänstutförare bör ha sin utgångspunkt i kommunens syfte med verksamheten. Det är viktigt att syftet är uttalat och att det återspeglas i den valda ersättningsmodellen och i den beslutade ersättningsnivån. Kommunen bör också ha en transparent och känd process för hur ersättningsnivåerna beslutas. För att få en acceptans kring dessa bör processen innefatta steg där ambition och omfattning av uppdrag stäms av mot föreslagen ersättning. Lämpligen hanteras detta inom ramen för kommunens årliga budgetprocess.

Ett prestationsbaserat system ersätter producenten utifrån vad denne presterar/genomför. Inom hemtjänsten förekommer framför allt tre olika varianter som används i kommunerna:

1. Ersättning för beviljad tid (per timme)
2. Ersättning för utförd tid (per timme)
3. Ersättning per insats.

Det finns olika för- och nackdelar med var och en av dessa system och det är viktigt att den ersättningsmodell som används är ändamålsenligt utifrån kommunens syfte och ambition. Beroende på valet av modell ställs olika krav på administrativa rutiner, rutiner, utformning av uppföljning och organisationens förmåga att hantera detta. Här kan kort lyftas att en organisation med ett differentierat ersättningssystem bör väga behovet av att exakt fördela resurser till respektive brukare mot möjligheten att effektivt administrera ersättningssystemet. Ju högre grad av differentiering, desto mer krävande är ersättningssystemet generellt att administrera.

Ersättning för beviljad tid

I kommuner som inte tidigare har haft prestationsbaserad ersättning för sin hemtjänstverksamhet är det ofta enklare att börja med att ersätta utförare baserat på beviljad tid. Individens hjälpbehov finns oftast manifesterat i biståndsbeslutet och totalsumman av en utförarens totalvolym av beviljad hemtjänst till dess kunder kan tas från verksamhetssystemet. Det möjliggör för organisationen att relativt enkelt budgetera och beräkna kostnadsnivå för såväl enskilda brukare som för hemtjänstområden och totalt för verksamheten. Metoden är med andra ord sammantaget relativt enkel för kommunen att administrera.

En ytterligare aspekt på metoden är att den underlättar kommunens budgetering och prognostisering av kostnadsutfall. Om kommunen vet att all biståndsbedömd tid skall betalas så påverkar inte utförandegrad m.m. budget och kostnadsutveckling. Det enda kommunen måste kunna förutse är utvecklingen av antal brukare och beviljade timmar.

Ett system som bygger på beviljad tid innehåller inga ekonomiska incitament för utförare att faktiskt utföra all den tid biståndsbeslutet omfattar. Det har framförts kritik mot sådana system att incitamentet för utföraren de facto är att inte utföra alla beviljade timmar, då fler utförda timmar driver fler arbetade timmar, vilket ger högre omkostnader, men ersättningen från kommunen inte ökar.

Ersättning för utförd tid

En modell som ersätter producenter för utförd tid, är generellt mer administrativt krävande än om ersättningen utgår för beviljad tid. Vanligen krävs att det finns någon form av IT-system i vilket utförare registrerar tid hos kund. Kommunen bör även kunna säkra att utförare inte kan ersättas för fler timmar som biståndsbeslutet medger. En positiv effekt av det är att metoden skapar incitament för utföraren att tillbringa så mycket som möjligt av den beviljade tiden tillsammans med kunden. Dock finns inget incitament i ett sådant system att försöka utveckla verksamheten så att behoven kan tillgodoses till samma kvalitet, men med lägre tidsåtgång. Kritik har även riktats

mot denna sorts system vad gäller att producenter låter bli att signalera förbättring hos brukare, då det kan leda till ett lägre antal timmar för brukaren och därmed lägre intäkt till utföraren.

Ersättning per insats

Tanken med ersättning per insats är att brukarens behov av insatser ska utgöra grund för ekonomisk ersättning till producenter och inte den tid en utförare avsätter för att genomföra insatsen. För en utförare innebär det att om hjälpen kan ges på ett mer tidseffektivt sätt, men med bibehållen kvalitet, så påverkas inte ersättningen negativt. Metoden kan på så sätt sägas innehålla ett incitament till verksamhetsutveckling i producentledet.

En utmaning med metoden är att lägga ersättningen per insats på rätt nivå. Om respektive insats underprissätts i förhållande till vad det genomsnittligen kostar en hemtjänstutförare att utföra insatsen kommer utföraren inte ges ekonomiska förutsättningar att nå sina ekonomiska mål, vilket gör systemet mindre attraktivt att ansluta sig till. Bli en insats istället överprissatt riskerar verksamhetsområdet kostnadsdrivande för kommunen.

Administrativt är ersättningarna inte svårare att hantera än för ersättning per beviljad timme, men modellen kräver att kommunen säkerställer att kvaliteten inte sjunker om utföraren sänker tidsåtgången för insatsen.

Geografisk differentiering

Som vi benämnt under *Regelverk* och *Geografisk avgränsning* har hemtjänstutförare vanligtvis olika produktionskostnader beroende på om kunden bor på glesbygd eller tätort. Avståndet mellan kunderna påverkar hur stor del av den arbetade tiden läggs som restid och hur mycket tid som utföraren får ersättning för. Det är därför vanligt att en högre ersättning utgår för insatser som utförs i glesbygd än insatser som utförs i tätort. Väljer kommunen att ha en geografisk differentiering i ersättningsystemet behövs ett IT-system som stödjer en sådan modell för att inte den ska bli administrativt tungrodd.

Tidsmässig differentiering

Kommunen kan välja att ge olika ersättning kopplat till vilken kostnad som insatsen förväntas medföra. Är det insatser som måste ges på helg eller på kvällar ger kommunen i de fallen en högre ersättning för dessa timmar. Detta för att försäkra sig om att insatser inte skjuts över till tider där de är billigare att utföra, men insatsen hade gett ett högre värde för brukaren att få den utförd vid en annan tidpunkt. Detta kan även regleras genom att en tydlighet i beställningen. Nackdelen med att tidsmässigt differentiera ersättningen är att administrationen riskerar bli tyngre och att verksamheten som helhet kostar mer ju mindre andel av hemtjänsttimmar som inte utförs på dagtid, måndag till fredag.

Vilka kompetenser måste finnas på plats i kommunen vid ett LOV-införande?

Vid införandet av ett valfrihetssystem kommer en rad olika kompetenser behövas för att kommunen ska kunna skapa förutsättningar för hög kvalitet och samtidigt ha kontroll över kostnader.

Upphandlingskompetens

Avtalet som kommunen skriver med de utförare som ansluter sig till valfrihetssystemet bygger på samma logik som vid upphandling. Hur kraven på den tjänsten som upphandlas utformas kommer få stort genomslag på hur tjänsten kommer levereras. Kommunen har ofta intresse att ställa tillräckligt höga krav så inte kvaliteten på tjänsten riskerar sjunka, men också ge tillräckligt stort utrymme för utföraren att kunna förmedla tjänsten på det sätt som denne anser vara bäst. Hur krav om processer eller krav på resultat/kvalitet utformas har oftast upphandlare högre kompetens inom än vad personer med främst verksamhetsbakgrund har. Däremot är verksamhetskunskapen central för att bedöma vad som ger kvalitet för den aktuella tjänsten.

Ett felaktigt utformat LOV-avtal riskerar såväl att skapa felaktiga incitament för utföraren som lägre grundkvalitet.

Beställarkompetens

När en kommun inför en prestationsbaserad ersättningsmodell ställs högre krav på hur biståndsbesluten, som ligger grund till insatserna, utformas. Är inte den beställda insatsen/tiden tydligt kopplad till hemtjänstkundens behov finns en risk att kommunens resurser inte används på det mest effektiva sättet.

Administrativ kompetens

Olika ersättningsmodeller ger olika processer för att administrera utförarnas ersättning. I ett icke prestationsbaserat ersättningsystem sker fördelningen av medel till hemtjänstutföraren i budgetprocessen, medans fördelningen i ett prestationsbaserat ersättningsystem sker löpande över året. För att ersättningen ska

bli korrekt behöver både processen och underlaget vara riktigt. Det underlag ersättningen grundas på hämtas antingen från verksamhetssystemet och/eller från registreringar gjorda av utföraren, beroende på vilken ersättningsmodell som används. Utmaningen för kommunen är att utforma en process som är säker men inte alltför resurskrävande administrativt.

Uppföljningskompetens

Uppföljning av individers biståndsbeslut är en viktig komponent oavsett ersättningsmodell för att säkerställa att den beviljade insatsen utförs med kvalitet och möter individens stödbehov. I prestationsbaserade ersättningsystem är uppföljningen även viktig för att försäkra sig att ersättningen till utföraren är större än vad stödbehovet är.

Utöver detta bör även kommunen följa upp LOV-avtalet med utförarna. Även om kommunen försäkras om att utföraren levererar hemtjänstinsatserna som de ska behöver man även försäkra sig om att utföraren uppfyller de krav som förbundit sig till i avtalet.

Budgetkompetens

En central del i att gå till prestationsbaserad ersättningsmodell är, som tidigare nämnts, att ersättningen till verksamheten sker under året och inte i kommunens årliga budgetprocess. Hela verksamhetsområdets budget utgår i ett valfrihetssystem från biståndshandläggningen. Kommunens förväntade kostnader blir den beställda/utförda volymen multiplicerat med ersättningen enligt ersättningsmodellen. Ifall kommunen i budgeten underskattar volymerna eller sätter en för hög ersättningsnivå riskerar verksamhetsområdet driva kostnader. Ersättningsnivåerna behöver ändå vara tillräckligt höga för att attrahera utförare, så att beräkna vad en utförd insats bör kosta för utförarna att producera är viktigt för att inte bli onödigt dyr för kommunen, men tillräckligt hög för att kunna attrahera externa utförare. Med ett bestämt pris per insats/timme kommer kommunens övergripande kostnader regleras främst genom de beviljade volymerna.

Analys av leverantörsintresse samt effekter på kommunens egenregiverksamhet

Leverantörsintresse

Ett valfrihetssystem behöver attrahera externa utförare för att ge de effekter som kommunen önskar få ut av införandet enligt LOV. Vad som avgör intresset är dels hur lätt det är att etablera sig som utförare i systemet, dels hur ekonomiskt attraktivt det är som utförare. Ersättningsnivå, åtaganden, förväntade insatsvolym, geografisk placering och enkelhet i regelverket är sådant som spelar in för hur många utförare som kommunen kan förvänta sig ansluta till den upphandlade tjänsten. Innan införandet bör kommunen ha gjort en marknadsundersökning för vilka utförare som brukar etablera sig i liknande kommuner, vilka utförare som finns i närområdet och göra beräkningar på vilka ersättningsnivåer som kan förväntas vara nödvändiga för att locka till sig utförare. Ersättningsnivån behöver med andra ord vara tillräckligt låg för att inte bli kostnadsdrivande, men samtidigt tillräckligt hög, både för att det ska vara möjligt att bedriva en kvalitativ hemtjänst, och även tillräckligt hög för att göra det värt för nya utförare att etablera sig i kommunen. Det är först när man beslutat om regelverk, ersättningsnivå och modell samt gjort en marknadsundersökning som man kan göra en uppskattning på antalet utförare som kan förväntas ansluta.

Effekter på kommunens egenregiverksamhet

Studier visar att en av de tydligaste effekterna när offentlig omvårdnadsverksamhet konkurrensutsätts är att den egna regin i ett initialt skede anpassar sig till marknadens kostnadsnivåer. Detta kan vara en utmanande process, då man kan anta att kommunen tappar intäkter initialt, eftersom vissa hemtjänstkunder kommer välja andra utförare. För att möta intäktsbortfallet behöver kommunen sänka sina kostnader, vilket i hemtjänst främst rör sig om personalkostnader, transportkostnader och kostnader för lokaler.

Ersättningsnivån inom systemet kan inte ligga lägre än vad den egna regin kan förväntas klara av. En kommunal hemtjänstutförare som har höga produktionskostnader kan därför bli dyrt, även vid införandet av konkurrens. Inte bara genom underskott ifall den inte klarar att gå runt på intäkterna från de utförda insatserna, utan risken är att den även pressar upp ersättningsnivån inom valfrihetssystemet eftersom egenproduktionen inte får särbehandlas gentemot andra aktörer och därför inte kan generera kontinuerliga underskott som täcks av kommunens reserver på högre nivå. Gör egenproduktionen underskott behöver kommunen överväga att öka ersättningsnivån, vilket ger en kostnadsökning inte bara för hemtjänsttimmarna/insatserna som egenregin utför, utan även för de som övriga utförare inom valfrihetssystemet utför.

Den kommunala utföraren kommer inte ha möjlighet att göra de möjliga avgränsningar som övriga aktörer kan tillåtas göra enligt regelverket, eftersom kommunen har det yttersta ansvaret för sina medborgare. En kommunal utförare har alltså inte möjlighet till geografisk, kapacitetsmässig eller insatsmässig begränsning, förutsatt att det ingår i valfrihetssystemet. Kommunens egenregi kommer därför ha större utmaningar i att specialisera och optimera sin verksamhet på samma sätt som de privata utförarna.

Den kommunala utföraren får inte bara konkurrens om hemtjänstkunderna, utan även i fråga om personalförsörjning. Initialt är detta kanske inte ett problem, då man kan anta delar av kundunderlaget väljer en annan utförare och en del personal kan bli övertaliga, men på sikt måste kommunen försäkra sig om att vara en attraktiv arbetsgivare för att täcka sitt personalbehov.

Ifall kommunen inför ett valfrihetssystem enligt LOV på de planerade hemtjänstinsatser kommer det ställa krav på samverkan inte bara inom kommunen utan även med de privata aktörerna. Larm och nattinsatser verkställande kommer med flera hemtjänstaktörer i kommunen ge behov av tydligare rutiner och gränsdragningar mellan kommunens anslagsfinansierade verksamheter och verksamheterna som ingår i valfrihetssystemet.

Förfrågningsunderlag

Förfrågningsunderlaget är det dokument som blir styrande för valfrihetssystemet. Valfrihetssystem är en form av öppen upphandling, där utförare tillåts ansluta när som, förutsatt att de bedöms fylla de krav som tydliggörs i förfrågningsunderlaget. De tidigare beskrivna faktorerna i regelverk och ersättningsmodell kommer påverka både attraktiviteten för utförare att ansluta till valfrihetssystemet, och även hur hemtjänstmarknaden kommer att se ut. Vid framtagandet av förfrågningsunderlaget behöver kommunen ställa sig frågan hur man vill att valfrihetssystemet ska se ut, exempelvis; vill man ha färre men större och stabilare hemtjänstutförare? Vill man ha flera mindre aktörer? Vill man möjliggöra specialiserade aktörer? Hur mycket styrning vill kommunen ha över insatsen och hur mycket frihet vill man ge utförarna att utforma egna metoder/arbetsätt inom hemtjänsten?

Oavsett hur man vill att hemtjänsten ska se ut inom valfrihetssystemet är det viktigt att kommunen försöker sätta upp långsiktigt hållbara villkor, då detta är en förutsättning för att få fungerande verksamheter, såväl inom egenregin som för privata utförare.

Sammanträdesdatum

Kommunfullmäktige

2023-06-14

Kf §98

Dnr KS.2023.146

Uppdrag om utredning avseende införande av Lagen om valfrihetssystem (LoV)

Kommunfullmäktiges beslut

Vård- och omsorgsnämnden ges i uppdrag att med föreliggande utredning som grund utreda förutsättningarna för ett införande av Lagen om valfrihetssystem (LOV) och att nämnden återkommer med ett förslag till beslut om ett eventuellt införande av Lagen om valfrihetssystem (LOV) i Oxelösunds kommun senast till kommunfullmäktiges sammanträde i mars 2024.

Sammanfattning

Kommunchefen har av kommunstyrelsen (Ks§22, Dnr KS.2022.178) getts i uppdrag att presentera en rapport som utreder vad det innebär att införa Lagen om valfrihetssystem (LOV) i en kommun, skillnaderna mellan lagen om valfrihetssystem – LOV och lagen om offentlig upphandling – LOU, gällande hemtjänst och särskilt boende.

Den framtagna rapporten syftar till att ge en bild över vilka förutsättningar som krävs för att konkurrensutsätta verksamheter genom ett valfrihetssystem eller i enlighet med LOU.

Rapporten syftar även till att fungera som en del av beslutsunderlaget inför ett eventuellt beslut om att gå vidare med ett införande av Lagen om valfrihetssystem i kommunen. Kommunstyrelsen som gav kommunchefen i uppdrag att utreda frågan har för egen del godkänt rapporten (Ks§125 Dnr. KS.2023.146).

Genom detta beslut ger kommunfullmäktige vård- och omsorgsnämnden i uppdrag att utreda frågan inom ramen för sitt från fullmäktige delegerade ansvar för vård- och omsorgsfrågorna som lagen om valfrihetssystem i detta fall är tillämplig på. Vård- och omsorgsnämnden ska i enlighet med kommunallagens 5:e kapitel 26:e § bereda frågan om ett införande av lagen om valfrihetssystem då ärendet berör nämndens verksamhetsområde.

Beslutsunderlag

Protokoll 2023-05-31 - Ks § 125

Tjänsteskrivelse LOV hemtjänst och SÄBO

Utredning LOV 2023

Dagens sammanträde

Kommunstyrelsens förslag

Vård- och omsorgsnämnden ges i uppdrag att med föreliggande utredning som grund utreda förutsättningarna för ett införande av Lagen om valfrihetssystem (LOV) och att nämnden återkommer med ett förslag till beslut om ett eventuellt införande av Lagen om valfrihetssystem (LoV) i Oxelösunds kommun senast till kommunfullmäktiges sammanträde i mars 2024.

Förslag

Inge Ståhlgren (S), Patrik Renfors (V), Daniel Lundgren (V) och Linus Fogel (S) yrkar avslag till kommunstyrelsens förslag till beslut.

Dag Bergentoft (M), Göran Bernhardsson (KD), Klas Lundbergh (L), Dagmara Mandrela (SD), Bo Högländer (C) och Annsofie Karlsson (M) yrkar bifall till kommunstyrelsens förslag till beslut.

Dag Bergentoft (M) yrkar avslag till Inge Ståhlgrens (S), Patrik Renfors (V), Daniel Lundgrens (V) och Linus Fogels (S) avslagsyrkande.

Beslutsgång

Ordförande ställer först proposition på kommunstyrelsens förslag och därefter på Inge Ståhlgrens (S), Patrik Renfors (V), Daniel Lundgrens (V) och Linus Fogels (S) yrkande om avslag av detsamma. Ordförande finner att kommunfullmäktige beslutar i enlighet med kommunstyrelsens förslag till beslut.

Votering begärs och ordförande meddelar att votering ska genomföras. Ordförande informerar därefter om att de ledamöter och tjänstgörande ersättare som vill bifalla kommunstyrelsens förslag röstar ja och de som vill avslå kommunstyrelsens förslag röstar nej. De som vill avstå, avstår. Utfallet från voteringen blir som följer:

Namn	JA	NEJ	Avstår
Märthen Backman (M)	x		
Haifaa Alkhaldi (M)	x		
Britta Bergström (S)		x	
Dag Bergentoft (M)	x		
Birgitta Luoto (S)		x	

Sammanträdesdatum

Kommunfullmäktige

2023-06-14

Namn	JA	NEJ	Avstår
Katarina Berg (M)	x		
Linus Fogel (S)		x	
Dagmara Mandrela (SD)	x		
Patrik Renfors (V)		x	
Eva Lantz (M)	x		
Tommy Karlsson (S)		x	
Gun Holmstens (SD)	x		
Robert Söderström (V)		x	
Bengt Björkhage (M)	x		
Bror Sterner (S)		x	
Annsophie Karlsson (M)	x		
Inge Ståhlgren (S)		x	
Göran Bernhardsson (KD)	x		
Bo Högländer (C)	x		
Tapio Helminen (M)	x		
Malin Björgum (S)		x	
Nikola Jovic (SD)	x		
Daniel Lundgren (V)		x	
Cathrine Tholander (M)	x		
Sebastian Avander (S)		x	
Tomas Stenbäck (M)	x		
Nina Wikström-Tiala (S)		x	
Klas Lundbergh (L)	x		
Ulla Hulkko (SD)	x		
Rune Tschernjack (S)		x	
Mariela Perez (V)		x	

Utdragsbestyrkande

Sammanträdesdatum

Kommunfullmäktige

2023-06-14

Namn	JA	NEJ	Avstår
SUMMA	17	14	

Utifrån resultatet från voteringen finner ordförande att fullmäktige beslutar i enlighet med kommunstyrelsens förslag.

Reservation

1. Patrik Renfors (V), Robert Söderström (V), Daniel Lundgren (V) och Mariela Perez (V) inkommer med följande skriftliga reservation:

"Det är en mörk dag i Oxelösunds historia.

Den högerkoalitionens Privatiseringslavin har nu satts igång på allvar. Skattekonor rullar iväg från välfärden till vinst i privata fickor.

LOV är Moderat välfärdspolitik när den är som sämst! Marknadsexperimentet LOV är ineffektivt sett till personalplanering och logistik, det driver administrativa kostnader och tillför ingen kvalitet.

Det har argumenterats mycket om vinster i välfärden. Men jag vill lyfta privatiseringar i sig. Sverige är det land i Skandinavien som snabbast och mest långtgående har privatiserat inte bara grundläggande välfärdstjänster som skola vård och omsorg, utan också andra viktiga samhällstjänster. Dessutom utan någon som helst konsekvensanalys.

Nu vill ni i kommunens majoritet: Sverigedemokrater, Moderater, Liberaler och Kristdemokrater dra in Oxelösund i denna hopplösa högerideologiskt drivna experimentverkstad!

Privatisering är offentligt ägda verksamheter dräneras av privata ägare. Ni i högern argumenterar för att privatiseringar leder till högre ekonomisk effektivitet, eftersom privata företagens vinstintresse leder till att dom vill driva verksamheten så billig som möjligt. Men när vi tillämpar det på välfärden blir det nedskärningar. Den skatt som ska finansiera landets välfärd blir vinst till bolag skrivna utomlands.

Den offentliga sektorn byggdes för att alla medborgare ska ha tryggare liv. Det är kapital som har tagit över det som var politikens ansvar och detta är ett bakslag för demokratin.

Med andra ord kan man säga att privatisering av den offentliga sektorn hotar ett demokratiskt samhälle.

Ni i högerkollisionen, som låter det här ske, är inget annat än nyliberala fundamentalister. Ni jobbar med ett projekt som inte har något att göra med människor utan är skapat för att ge ekonomisk vinst. Det här projektet bygger på att koppla bort människor från verkligheten och marknadsanpassa allt.

Vinstkraven pressar ner alla arbetsvillkor. Därför finns en stor risk att privatiseringarna kommer att försvaga facken och skapa en otryggare situation på arbetsmarknaden.

Vänsterpartiet har civilkurage och försvara därför demokratin och säger nej till fler privatiseringar och vinstjakt.

Utdragsbestyrkande

Avslag på LOV i attsats ett och bifall på två dvs utredningens godkännande."

2. Linus Fogel (S), Britta Bergström (S), Inge Ståhlgren (S), Nina Wikström-Tiala (S), Malin Björgum (S), Bror Sterner (S), Birgitta Luoto (S), Tommy Karlsson (S), Sebastian Avander (S) och Rune Tschemernjack (S) inkommer med följande skriftliga reservation:

"Vi socialdemokrater tycker att obegränsade vinstuttag hos privata utförare i det offentliga som hemtjänst eller Säbo är ett helt orimligt sätt att hantera skattebetalarnas pengar på. Vi vet alla att 90% av kostnaderna i dessa verksamheter består av personalkostnader. Vi vet alla att för att tjäna pengar i dessa verksamheter, vilket är syftet med ett aktiebolag, så måste kostnaderna för personalen skäras ner. Det gör man generellt genom att färre jobbar heltid hos privata utförare, man använder sig av fler timanställda och vikarier vilket är billigare, man sänker lönerna för de anställda, man har fler delade turer och fler jobbar deltid. Man utnyttjar helt enkelt personalen för att tjäna pengar och de kan vi som Socialdemokrater aldrig stå bakom.

Vi socialdemokrater yrkar på avslag på detta förslag då vi tycker vi kan använda förvaltningens resurser på ett bättre sätt. Vi socialdemokrater tycker att resurserna ska användas genom att fortsätta på det inslagna spåret vi startade under förra mandatperioden nämligen att omorganisera och förbättra äldreomsorgen i egen regi. Vi kan då ge våra anställda en trygg anställning med rätten att jobba heltid, få en bra lön, säkra att det finns kollektivavtal som säkrar en trygg arbetsmiljö, färre vikarier och timanställda, bort med ofrivilliga delade turer och en arbetsmiljö där du kan vara medbestämmande och där våra anställda på golvet och på biståndskontoren ger våra äldre i Oxelösund en valfrihet där de äldre kan styra när och hur de vill ha sina insatser utförda. Det tycker vi socialdemokrater är att använda skattepengarna på ett klokt sätt.

Socialdemokratiska ledamöterna i kommunfullmäktige den 14/6–23"

Beslut till:

Kommunchef (för kännedom)

Upphandlingsansvarig (för kännedom)

Vård- och omsorgsnämnden (för åtgärd)

Förvaltningschef Äldreomsorgsförvaltningen (för kännedom)

Förvaltningschef Social omsorgsförvaltningen (för kännedom)

Datum
2023-12-01Dnr
VON.2023.55OXL2
621
v 1.0
2007-
03-13Vård- och omsorgsförvaltningen
Lena Lundin
0155-385 04

Vård- och omsorgsnämnden

Tillsynsplan enligt alkohollagen 2024

1. Vård- och omsorgsförvaltningens förslag till beslut

Vård- och omsorgsnämndens beslut

Tillsynsplan enligt alkohollagen 2024 fastställs.

2. Sammanfattning

Varje kommun har ansvar att årligen upprätta en tillsynsplan enligt alkohollagen. Tanken är att en sådan tillsynsplan väsentligt strukturerar upp och underlättar verksamheten samt också kan öka effekterna av det genomförda arbetet. I tillsynsplanen specificeras vad kommunen under det kommande verksamhetsåret planerar att prioritera i sin tillsyn, antal tillsynsbesök, tematisk inriktning med mera.

Vård- och omsorgsförvaltningen anlitar Nyköpings kommuns alkoholinspektörer enligt upprättat avtal. Alkoholinspektörerna har upprättat ett förslag till tillsynsplan för Oxelösunds kommun för verksamhetsåret 2024.

Beslutsunderlag

Tjänsteskrivelse från Social- och omsorgsförvaltningen 2023-12-01

Förslag till Tillsynsplan enligt alkohollagen 2024

Katarina Haddon
FörvaltningschefLena Lundin
Enhetschef

Beslut till:

Förvaltningschef (FK)

Enhetschef (FK)

Alkoholinspektörer, Nyköpings kommun (FÅ)

Länsstyrelsen i Södermanlands län (FK)

Tillsynsplan 2024

Oxelösunds kommun



Dokumenttyp Plan	Fastställt av	Beslutsdatum 2023-11-06	Reviderat
Dokumentansvarig		Förvaring	Dnr
Dokumentinformation			

Bakgrund

Staten, genom Folkhälsomyndigheten och länsstyrelserna, förordar att kommunernas skyldighet att utföra tillsyn enligt alkohollagen görs utifrån av en ansvarig nämnd beslutad tillsynsplan.

Tanken är att en sådan tillsynsplan väsentligt strukturerar upp och underlättar verksamheten och också kan öka effekterna av det genomförda arbetet. I tillsynsplanen bör det specificeras vad kommunen under det kommande verksamhetsåret planerar att prioritera i sin tillsyn, antal tillsynsbesök, tematisk inriktning med mera.

Alkoholinspektörerna har tagit fram denna tillsynsplan för att beskriva och informera om hur tillsynsarbetet på alkohollagens område är planerat att genomföras

Nyköpings kommun som levererar tjänster till Oxelösund, Gnesta, och Trosa kommun har resurser för att genomföra kvalitativ tillsyn i enlighet med alkohollagen.

Oxelösunds kommun finns representerat i Södermanlands län Initieringsgruppen vilken består av representanter från Polismyndigheten, Skatteverket, Länsstyrelsen och två alkoholhandläggare i länet. Uppgiften är att varje år planera gemensamma tillsynsomgångar då samtliga kommuner i länet, så långt det är möjligt utför tillsynsbesök under en kortare tidsperiod med ett gemensamt tema. De länsgemensamma tillsynsbesöken beräknas till ett tillfälle under året.

Oxelösunds kommun har vid årsskiftet 2023/2024 ett stabilt antal stadigvarande serveringstillstånd.

Under 2023:

Ett godkännande av ny PBI

Två tillfälliga tillstånd till allmänheten

Ett tillfälligt tillstånd till slutet sällskap

Inför verksamhetsåret 2024 ser antalet stadigvarande serveringstillstånd ut som följer:

Stadigvarande serveringstillstånd 10 stycken

Syfte med tillsynsverksamheten enligt alkohollagen

All försäljning av alkoholdrycker ska skötas på ett sådant sätt att skador i möjligaste mån förhindras. Servering av alkohol får endast ske i sådan omfattning och i sådana former att skador eller brister i ordning och nykterhet inte föreligger. Som ett särskilt skydd mot ungdomar finns också åldersgränser som ska bevakas.

Tillståndsprövning av serveringstillstånd

Tillståndsprövningen omfattar arbete i huvudsak med stadigvarande tillstånd till allmänhet/slutna sällskap, tillfälliga tillstånd till allmänhet/slutna sällskap, utvidgade/ändrade serveringstillstånd och bolagsändringar i bolag som har aktuellt serveringstillstånd samt cateringverksamhet.

Tillsynsarbete

Tillsynen delas i förebyggande tillsyn, inre tillsyn och yttre tillsyn.

Förebyggande arbete

Förebyggande tillsyn kan röra vitt skilda områden men grundtanken är ändå att genom sådan tillsyn förebygga överträdelser av alkohollagen. Tillståndshavaren kan till exempel vända sig till tillsynsmyndigheten för svar på sina frågor för att kunna vara säker på vad som förväntas av denne. Även om en tillståndshavare förutsätts ha kunskap i alkohollagen för att vara lämplig att inneha ett serveringstillstånd, är det tillsynsmyndighetens uppgift att informera samtliga tillståndshavare om till exempel kommunala riktlinjer, aktuella lagändringar eller ny rättspraxis.

Vidare är det myndighetens uppgift att tillhandahålla informationsmaterial och blanketter samt att sammanställa statistik. Myndigheten kan även arrangera krögarmöten eller utbildningar för restaurangpersonal. Slutligen är en viktig faktor i det förebyggande arbetet att myndigheten bedriver effektiv och regelbunden yttre och inre tillsyn.

Alkoholinspektörerna har möjlighet att ordna så kallade krögärträffar om behovet finns för samtliga kommuner. Syftet med dessa träffar är att upprätta en dialog och att föra ut information. Det är av vikt att alkoholinspektörerna kontinuerligt har en mötesplats och en dialog med kommunens krögare för att fånga inputs från krögarna.

Ambitionen är också att utbildning i ansvarsfull alkoholservering för krögare, restaurangpersonal och ordningsvakter ska fortsätta. Resultaten har visat sig vara mycket positiva i form av till exempel minskat alkoholrelaterat våld och förbättrat samsyn mellan myndighet och krogliv.

Utbildning kommer att erbjudas vid ett tillfälle under år 2024, den 16 – 17 april.

Inre tillsyn

Inre tillsyn innebär att en skrivbordsbaserad kontroll sker av om förutsättningarna för tillstånd fortfarande föreligger.

Tillståndsenheten tar varje år emot tillståndshavarnas restaurangrapport och tar på basis av denna ut en tillsynsavgift. Restaurangrapporten granskas med avseende på avvikelser; till exempel att en orimligt stor del av omsättningen härrör från alkoholförsäljning.

Uppgift om hur en tillståndshavare sköter sig i ekonomiskt hänseende inhämtas från skattemyndigheten eller kronofogdemyndigheten. Uppgift om personlig lämplighet inhämtas årligen via polisen belastnings- och misstankeregister.

Uppgift kan även hämtas från Bolagsverket för kontroll av huruvida den personkrets som lämplighetsprovades inför tillståndsgivningen består eller om förändringar i denna har skett utan att anmälas till tillsynsmyndigheten. Information inkommer också till alkoholinspektörerna via samverkande myndigheter och från andra källor såsom allmänhet och media.

Alkoholinspektörerna arbetar under året kontinuerligt med inre tillsyn av tillståndshavare och dess bolag.

Yttre tillsyn

Yttre tillsynsbesök kan uppdelas i rutinbesök, påkallade besök och uppföljningsbesök. Alkoholinspektörerna genomför minst ett rutinbesök per tillståndshavare och år. Påkallade besök görs då inre tillsyn givit anledning till det. Uppföljningsbesök blir aktuella då missförhållanden förelegat vid tidigare besök.

Under 2023 har 12 tillsynsbesök genomförts i Oxelösund kommun.

Alkoholinspektörerna kontrollerar att de alkoholpolitiska kraven i lagen efterlevs genom observationer av hur verksamheten bedrivs. Huvudfokus ligger på ordning, nykterhet, och kontroll av att servering inte sker till underåriga och/eller märkbart påverkade personer.

Vidare kontrolleras förekomsten av lagad mat samt att serveringsansvarig finns på plats.

Kontroll sker också av att försäljningen sker i enlighet med tillståndet som det framgår av tillståndsbeviset. Hit hör frågor som rör vilka slag av alkoholdrycker som serveras, om servering sker till allmänheten eller till slutet sällskap, serveringslokalernas och kökets beskaffenhet, matutbud, serveringstid samt i förekommande fall om meddelade villkor för tillståndet följs.

Vidare kontrolleras bland annat att förvarings- och förtäringförbuden följs, tillgången på lättdrycker samt eventuell marknadsföring. När det gäller servering av folköl så kontrolleras det på serveringsställen som enbart serverar folköl.

Samordnad yttre tillsyn

Vid minst ett tillfälle under verksamhetsåret genomförs en så kallad samordnad tillsyn. Samverkande parter med kommunen kan variera mellan till exempel Polismyndigheten, Skatteverket, Miljöenheten och Räddningstjänsten.

Uppföljande tillsynsbesök

Uppföljande tillsynsbesök utförs om tillsynen påvisat allvarliga brister i verksamheten samt om sanktionsåtgärder har vidtagits.

Uppföljningsbesöken är viktiga för att ta reda på om det är fråga om en engångs företeelse eller om bristerna är återkommande.

Prioritering av objekt vad gäller tillsyn

Oxelösunds kommun prioriterar sin tillsynsverksamhet utifrån en enkel riskanalysmodell där tillsynsobjekten delas in i fyra olika kategorier. Detta görs för att utnyttja kommunens resurser på området så effektivt som möjligt och för att arbetet ska få så stor effekt som möjligt där effekten bäst behövs.

Mycket hög prioritet

De tillståndshavare som har tillstånd för servering till allmänheten och med ett återkommande nöjesutbud för unga eller vuxna eller har haft allvarliga och/eller återkommande brister. Något av följande kriterier ska vara uppfyllda:

Nöjesrestaurang/disco/pub med låg matförsäljning och hög alkoholförsäljning

Återkommande störningar

Återkommande brister och förseelser enligt alkohollagen

Tillståndshavaren har meddelats varning

Serveringstider efter kl 01:00

Hög prioritet

De tillståndshavare som har tillstånd till allmänheten eller har haft mindre allvarliga brister. Något av följande kriterier ska vara uppfyllda:

Serveringsstället vänder sig till unga vuxna

Tillfälliga serveringstillstånd till allmänheten

Matrestaurang med hög alkoholförsäljning

Nöjesutbud förekommer tillfälligt eller under viss period

Brister av mindre allvarlig karaktär har förekommit under den senaste treårsperioden

Låg prioritet

De tillståndsinnehavare som vänder sig till slutna sällskap, föreningar som återkommande ansöker om serveringstillstånd till slutet sällskap, lunchrestauranger eller restauranger med serveringstillstånd till allmänheten med hög kostnadsbild där familjer och äldre gäster är huvudsakliga besökare. Något av följande kriterier ska vara uppfyllda:

Låg försäljning

Inget nöjesutbud

Inga kända störningar

Mycket låg prioritet

De tillståndshavare som endast vänder sig till ett slutet sällskap och där inga ordningsstörningar är kända.

Bedömning yttre tillsyn

Oxelösunds kommun bedömer tillståndshavarna enligt ovanstående riskbedömning. Bedömningen utgör underlag för detaljplanering av tillsynsarbetet. Bedömningen ändras utifrån verksamhetens art tex brister under verksamhetsåret.

Övergripande målformulering för 2024

Minst ett tillsynsbesök hos samtliga tillståndshavare i Oxelösunds kommun

Plan
Datum
2023-11-06

6 (6)
Diarienummer

Genomförande av så kallad Krögerträff om behov finns

Minst ett utbildningstillfälle vad gäller " Utbildning i Ansvarsfull alkoholservice"

Löpande och kvalitativ inre tillsyn

Samverkan med andra myndigheter

Kompetensutveckling

Uppföljning av tillsynsplanen

Uppföljning av tillsynsplan sker kontinuerligt, dvs vård och omsorgsnämnden får löpande rapporter om alla tillsynsbesök och tillsynsärenden som startats.

2023-11-06

Katarina Haddon
Förvaltningschef

Marie Johannesson
Alkoholinspektör

Annelie Karlsson Lenksjö
Alkoholinspektör

Datum
2023-12-01Dnr
VON.2023.51OXL2
621
v 1.0
2007-
03-13Vård- och omsorgsförvaltningen
Lena Lundin
0155-385 04

Vård- och omsorgsnämnden

Uppföljning målstyrning och roller 2023

1. Vård- och omsorgsförvaltningens förslag till beslut

Vård- och omsorgsnämndens beslut

Redovisning av nämndens samt förvaltningarnas uppföljning godkänns.

2. Sammanfattning

Kommunfullmäktige antog år 2012 Policy för målstyrning och roller i Oxelösunds kommun (2012-02-15, § 13, reviderad 2013-04-03, § 26). Hur policyn efterlevs ska följas upp och utvärderas en gång per år av samtliga nämnder och förvaltningar för redovisning till kommunfullmäktige.

3. Ärendet

Vård- och omsorgsnämndens utvärdering:

Underlag för nämndens bedömning är följande frågeställningar:

1. Är policyn känd för nämndens ledamöter?
 - a. Är policydokumentet ett inslag i utbildningen av nämnder inför ny mandatperiod?
 - b. Ingår policyn i introduktionen av ledamöter som är nya under pågående mandatperiod?
2. Är spelreglerna tydliga och klara för samarbetet mellan förtroendevalda och anställda?
3. Efterlevs spelreglerna avseende de olika rollerna och arbetsuppgifterna?

På vård- och omsorgsnämndens sammanträde den 21 november diskuterades frågeställningarna och följande synpunkter framkom:

Samtliga närvarande känner till policyn. Information ges genom gruppledare samt nämndens ordförande. Utbildning ges vid uppstart av ny mandatperiod. Det är gruppledares ansvar att säkerställa att nya ledamöter och ersättare som kommer in under pågående mandatperiod får kännedom om policyn.

Spelreglerna upplevs tydliga, skrivningen är bra men det kan vara svårt att helt undvika missförstånd. En diskussion förs gällande att det ändå är en politiskt styrd verksamhet och det ingår omfattande kontakter med allmänheten, vilket är ett stort ansvar.

Man upplever att man i möjligaste mån håller sig till spelreglerna. Medarbetare kan bli osäkra om politiker kommer ut i verksamheten utan att ha informerats ansvarig chef om detta i förväg. Det är viktigt att informera, det handlar om säkerhet, respekt och sekretess. Kontaktvägarna enligt policyn ska hållas.

Datum
2023-12-01

VON.2023.51

Diskussionsfrågor för förvaltningschefernas ledningsgrupper:

1. Kännedom om Målstyrning och roller
 - a. Hur bedömer ni medvetenheten om policyn i era verksamheter?
 - b. Ingår information om policydokumentet i introduktionen av nyanställda?
2. Spelregler för förtroendevalda och anställda
 - a. Upplevs spelreglerna för samarbetet mellan förtroendevalda och anställda tydliga och klara?
3. Efterlevs spelreglerna avseende de olika rollerna och arbetsuppgifterna?
4. Decentralisering
 - a. Är största möjliga ansvar och befogenheter förlagt så långt ut i organisationen som möjligt?
 - b. Är enheterna självständiga gentemot förvaltningsledningen i enlighet med policyns förutsättningar?
 - c. Ingriper förvaltningsledningen i enheternas verksamhet vid brister i enlighet med policyn?

Sammanfattning av Vård- och omsorgsförvaltningens ledningsgrupps diskussioner:

Förvaltningen och organisationen är ny sedan augusti och kännedom om Målstyrning och roller ser olika ut i olika delar av organisationen. Ledningsgruppen består också av ett flertal nyanställda chefer och ett omtag kommer att göras för att stärka kunskaper och medvetenhet. Kunskap om policydokumentet kommer också läggas till i förvaltningens olika introduktionsplaner.

Förvaltningsledningen anser att i vardagen efterlevs spelregler för olika roller gällande förtroendevalda och anställda, men när det "blåser upp" kan reglerna tillfälligt sättas ur spel, vilket gäller både politik och förvaltning.

När det gäller decentralisering ser det också olika ut, förvaltningen är i en uppstartsfas och kommer att arbeta vidare med att klargöra ansvar och befogenheter.

Förvaltningsledningen anser att samarbetet med de fackliga organisationerna fungerar bra. I stort anser förvaltningsledningen att goda förutsättningar finns för att kunna följa policyn framåt. Viktigt är tillit i alla led.

Samverkan med fackliga organisationer, synpunkter framförda i förvaltningssamverkan 16 november:

Frågeställning: Fungerar samarbetet med de fackliga organisationerna i enlighet med policyn?

Vision tycker det fungerar bra och att samarbetet flyter. Fysioterapeuterna och SSR instämmer, dock har de inte varit med så lång tid i detta forum ännu.

Beslutsunderlag

Tjänsteskrivelse från Vård- och omsorgsförvaltningen 2023-12-01.

Katarina Haddon
Förvaltningschef

Lena Lundin
Enhetschef

Beslut till:
KS (FÅ)

Policy för målstyrning och roller i Oxelösunds kommun

Fastställd av kommunfullmäktige 2012-02-15, § 13

Reviderad av kommunfullmäktige 2013-04-03, § 26

Inledning

En grundläggande förutsättning för ett effektivt och förtroendefullt samarbete mellan politiker och tjänstemän i Oxelösunds kommun är att det finns tydliga och klara spelregler för respektive grupper. Föreliggande policydokument beskriver rollerna för politiker och tjänstemän. Även kommunens syn på decentralisering och på samverkan mellan arbetsgivare och fackliga organisationer tydliggörs i dokumentet.

All verksamhet i Oxelösunds kommun ska genomsyras av detta policydokument. Varje nämnd och styrelse ska ha kunskap om innebörden i dokumentet. Samtliga anställda ska få information om innebörden av målstyrning och förutsättningarna för decentralisering. Nyanställda och nya politiker ska i sin introduktion få kunskap om detta policydokument. Vid ny mandatperiod får samtliga nämnder och kommunstyrelsen utbildning om styrande dokument och då är Målstyrning och roller i Oxelösund ett viktigt inslag.

Policydokumentets efterlevnad ska följas upp kontinuerligt och en årlig utvärdering ska ske på nämnds- och kommunstyrelsenivå. Kommunstyrelsen ansvarar för att en redogörelse av utvärderingen årligen lämnas till kommunfullmäktige.

Spelregler för förtroendevalda

De förtroendevaldas främsta uppgift är att i dialog med kommuninvånarna formulera en vision för Oxelösunds framtid och att se och utveckla kommunens möjligheter i den omvärld vi lever i.

De förtroendevalda styr genom att ange mål och resursramar och genom att följa upp och värdera hur målen uppnås.

De förtroendevaldas uppgifter är:

- Att ha omfattande kontakter med allmänheten.
- Att se till helheten och behov av politisk samordning.
- Att formulera och besluta om målen, sätta ekonomiska ramar för den kommunala verksamheten samt vid behov omprioritera.
- Att sätta sig in i, följa upp och låta utvärdera verksamheten.
- Att föra dialog med tjänstemannaorganisationen.

De förtroendevalda ska verka genom kommunchef/förvaltningschef och inte agera operativt i verksamheterna.

Spelregler för anställda

De anställdas främsta uppgift är att organisera verksamheten med fokus på kvalitet, kundnytta och långsiktighet. De ska ha frihet att inom ramen för mål och resurser besluta hur verksamheten ska bedrivas.

De anställdas uppgifter är:

- Att ge de förtroendevalda bästa möjliga administrativa service och beslutsunderlag.
- Att verka för att uppnå mål och verkställa de politiska beslut som fattas.
- Att löpande följa upp, utvärdera och utveckla verksamheten samt kontinuerligt kommunicera resultaten till den politiska ledningen (nämnder, styrelser och kommunfullmäktige).

- Att genom ett serviceinriktat arbete skapa en positiv bild av kommunen och de kommunala verksamheterna.

De anställda ska agera lojalt mot fattade beslut och ska inte agera politiskt i sin yrkesroll.

Decentralisering

Decentraliseringen är ett av flera medel för att nå bättre resultat, kvalitativt och kvantitativt. Det är viktigt att de som har direktkontakt med kommuninvånarna har möjlighet att själva påverka sin egen verksamhetsutformning. Därför ska största möjliga ansvar och befogenheter förläggas så långt ut i organisationen som möjligt. Tilldelade resurser ska fritt få användas inom ramen för fastställd budget och mål. Friheten begränsas då enbart av ramen – de pengar man har till sitt förfogande. Först då får mål- och resultatstyrning en reell innebörd.

Enheternas självständighet mot förvaltningsledningen gäller under förutsättning att enheten:

- Verkar enligt kommunens policys.
- Fullgör sitt uppdrag och uppnår fastställda mål.
- Håller sig inom angivna budgetramar.
- Följer gällande lagar, avtal, regler och bestämmelser.
- Kontinuerligt informerar och samråder med personalen och med förvaltningsledningen.
- Samverkar med andra enheter, förvaltningar och intressenter.

Förvaltningsledningen ska ingripa i enheternas verksamhet vid:

- Bristande måluppfyllelse.
- Klagomål från användare och allmänhet.
- Allvarliga budgetöverskridanden.
- Oegentligheter eller brott mot gällande lagar, avtal, regler och bestämmelser.
- Bristande information och samråd med personal och med ledningen.
- Oklarheter, motsättningar eller brist på samverkan mellan enheterna.

Ledarskap

I det personalpolitiska programmet för Oxelösunds kommunkoncern finns en beskrivning av vad ledarskap och medarbetarskap innebär och vilka som är förutsättningarna för ett gott ledar- och medarbetarskap.

Samverkan med fackliga organisationer

Kommunen står för följande syn på facklig samverkan:

- Arbetsgivare och arbetstagares olika partsintressen ska behandlas korrekt och ses som en utvecklande möjlighet till dialog.
- Med ömsesidig respekt för varandra som parter kan vi gemensamt nå ett bra resultat.
- Förtroende skapas genom öppenhet i värderingar och information, i kontinuerlig dialog.
- De fackliga organisationerna är en tillgång i förändringsarbetet i den kommunala verksamheten.

Sammanträdesdatum

Vård- och omsorgsnämnden

2023-12-13

(10)

Dnr VON.2023.3

Redovisning av delegationsbeslut

Vård- och omsorgsnämndens beslut

Redovisning av delegationsbesluten godkänns.

Sammanfattning

Vård- och omsorgsnämnden har överlåtit sin beslutanderätt i vissa frågor till utskott, ordförande och tjänstemän enligt en av Vård- och omsorgsnämnden antagen delegationsordning. Dessa beslut skall redovisas till Vård- och omsorgsnämnden.

Redovisningen innebär inte att Vård- och omsorgsnämnden får ompröva eller fastställa delegationsbesluten. Däremot står det Vård- och omsorgsnämnden fritt att återkalla en lämnad delegation.

Vård- och omsorgsnämnden föreläggs utövad delegationsrätt från

Biståndshandläggare/ Enhetschef	November	Särskilt boende, hemtjänst, matdistr, larm, daglig verksamhet, korttidsvistelse
Avgiftshandläggare/ Färdtjänsthandläggare	November	Avgiftsbeslut, färdtjänst, riksfärdtjänst,
LSS-handläggare	November	Personlig assistans, daglig verksamhet, korttidsvistelse, ledsagarservice, kontaktpers
Socialtjänst IFO	November	Försörjningsstöd, utredn, behandling

Ärendemening / ärendenummer	Ansvarig	Beslutsdatum och §	Uppdrag/sammanfattning	B/MI	Uppdrag klart/återrapportering
Information om Ukraina			Muntlig information	MI	Paus
Kö till särskilt boende			Muntlig redovisning	MI	Varje nämnd
Hemtjänsten		2013-08-26	Muntlig redovisning	MI	Varje nämnd
Lex Sarah/Lex Maria			Muntlig information	MI	Varje nämnd
Statistik verksamheterna			Muntlig information	MI	Varje nämnd
Handlingsplaner med mål och mått			Information	MI	Maj, delår, november, bokslut
MAS rapport				MI	April, augusti och december
Ekonomisk uppföljning	Pål Näslund	2015-11-27	Uppföljning varje månad muntlig föredragning Uppföljning för beslut per mars, april och oktober	MI B	Varje nämnd förutom feb och december April, Maj och november
Redovisning åtgärder/orsaker sjukskrivningstal	HR	2017-08-30		MI	April, augusti och december

Datum
2023-12-13

Uppföljning av genomlysning av vård- och omsorgsnämnden	Katarina Haddon	2019-08-28	Presentation av nyckeltal	MI	November 2023
Uppdrag att genomföra en utvärdering av Samhalls uppdrag		2020-02-16	Istället för Samhall gällande städning	B	Q4 2023 dec
Nära vård			Information	MI	Q4 2023 dec
Välfärdsteknik		2017-05-30 2019-03-26	Plan för fortsatt införande - återrapport	MI	Q1 2024
Uppföljning tillsyn särskilt boende		2023-03-29		MI	Q1 2024
Kompetensförsörjningsplan			Muntlig information	MI/	Q1 2024
Digitala arbetsprov/språkbud		2020-11-24	Uppföljning	MI	Q1 2024
Socialtjänst och skola i samverkan	Katarina Haddon	2019-11-26		MI	Q1 2024
Uppdrag att utreda verksamheten Daglig verksamhet		2023-11-21		B	Mars 2024
Uppdrag att utreda Riktlinjer för bedömning av bistånd till äldre enligt SoL		2023-11-21		B	Mars 2024
Uppföljning externa utförare			Förtecknas och redovisas för nämnden		Årligen

