



# KULTURMILJÖN I OXELÖSUNDS SKÄRGÅRD

Översiktlig förstudie, underlag till fördjupad översiktsplan

2016-12-13

# Rapport

2016-12-13

Reviderad:

Upprättad av: Adam Augustsson, WSP

Granskad av: Cecilia Lindqvist, WSP

Omslagsbild: Hämtad från Oxelösundsarkivet, okänd fotograf



# KULTURMILJÖN I OXELÖSUNDS SKÄRGÅRD

Översiktlig förstudie, underlag till fördjupad översiktsplan

## KUND

**Oxelösunds Kommun**

## KONSULT

### **WSP Sverige AB**

Arenavägen 7

121 88 Stockholm-Globen

Tel: +46 10 7225000

Fax: +46 10 7227420

Org nr: 556057-4880

Styrelsens säte: Stockholm

<http://www.wspgroup.se>

## KONTAKTPERSONER

### **Oxelösunds kommun**

- Planarkitekt Lina Lindström, 0155-383 44

### **WSP**

- Uppdragsledare Cecilia Lindqvist, 010-722 82 88
- Handläggare Adam Augustsson, 010-722 75 05

# Översikt, kulturhistoriska värden i Oxelösunds skärgård

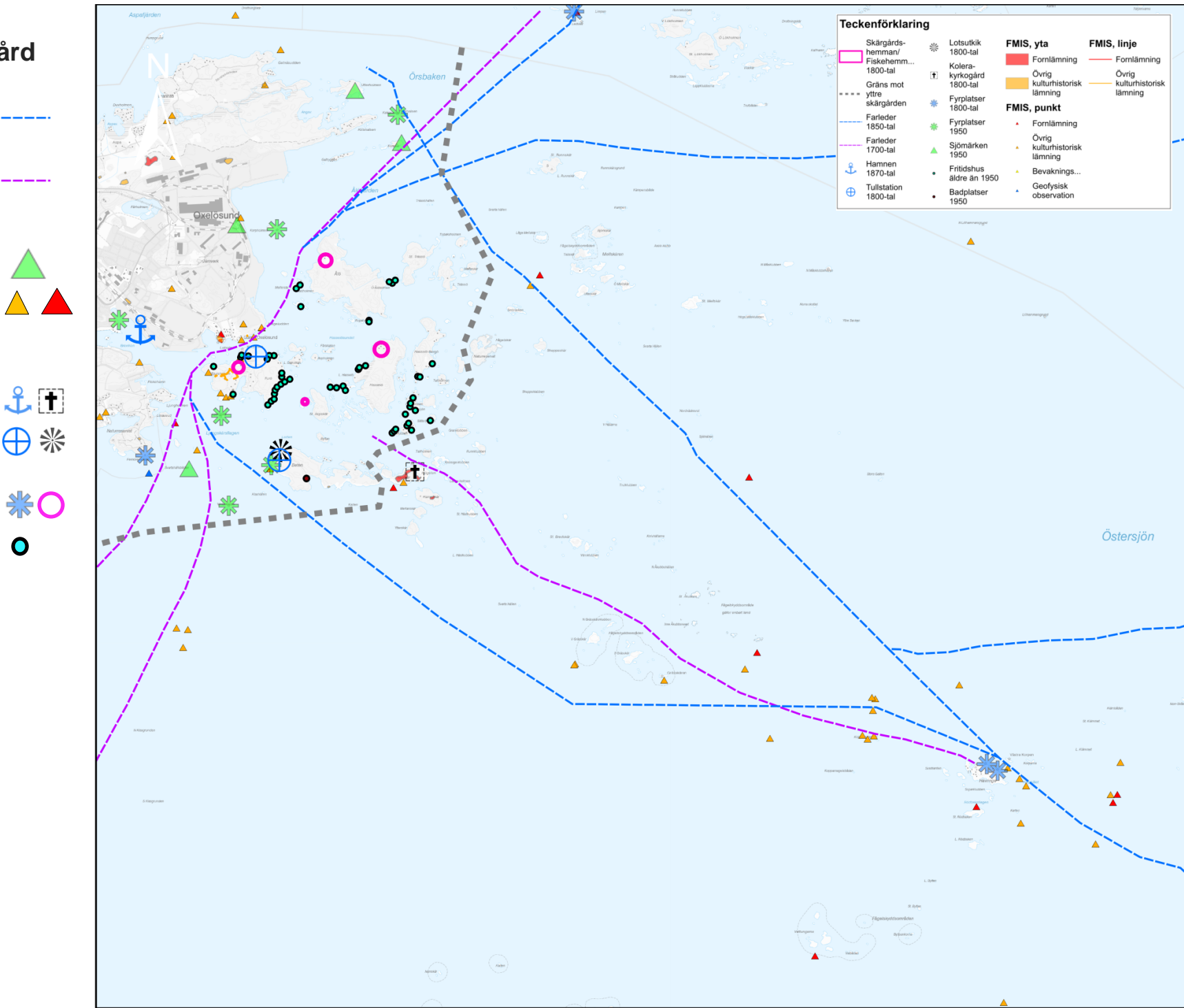
**Farleder** som visar på de historiska sambanden mellan öar, vikar och sund å ena sidan; bebyggelse, sjöhistoriska platser och maritima lämningar å andra sidan.

**Maritima och försvarshistoriska lämningar/ kulturmiljöobjekt:** Fartygs- och båtlämningar, fiskelägen, sjömärken, stridsvärn m.m.

**Sjöhistoriska platser:** f.d. tullstationer, hamnen, fyrplatser, lotsplatser, kolerakyrkogård, badplatser, platsnamn m.m.

**Bebyggelse:** skärgårdshemman med kulturlandskap, fiskehemman, fyrar, lotsboställen, fritidshus.

**Kontraster mellan fastland, innerskärgård och ytterskärgård**  
 – Fastlandets industriella och modernistiska prägel  
 – Innerskärgårdens skogsbetonade landskap med bebyggelse anpassad till naturens karaktär.  
 – Ytterskärgårdens karga natur med kala klippor, få tydliga spår av mänsklig verksamhet – lämningar knutna till fiske och sjöfart.



<b>INNEHÅLL</b>	
<b>INLEDNING</b>	<b>6</b>
<b>SYFTE</b>	<b>6</b>
<b>METOD</b>	<b>6</b>
OMRÅDEN	6
KÄNSLIGHETSNIVÅER FÖR VIDARE PLANERING	7
<b>PLANLÄGE, PROGRAM OCH LAGSTIFTNING</b>	<b>8</b>
FÖRDJUPAD ÖVERSIKTSPLAN FÖR SKÄRGÅRDEN	8
INVENTERINGAR	8
BYGGNADSMINNEN	9
FORNLÄMNINGAR	10
LÄMNINGSTYPER ENLIGT FMIS	10
<b>HISTORISKT VIKTIGA TEMAN</b>	<b>11</b>
SJÖLEDER	11
BOSÄTTNING	11
FISKE	12
LOTSVERKSAMHET	12
SKÄRGÅRDSHEMMAN	13
HAMN	13
JÄRNVÄGENS ANKOMST	13
INDUSTRI	13
REKREATION OCH FRILUFTSLIV	13
<b>INRE SKÄRGÅRDEN</b>	<b>16</b>
ÖVERGRIPANDE KARAKTÄR	17
ÖVERGRIPANDE HISTORIK	17
GENERELLA RIKTLINJER FÖR INRE SKÄRGÅRDEN	18
KULTURMILJÖER I DEN INRE SKÄRGÅRDEN	19
1 Bjurshalsen	19
2 Korsholmen	21
3 Furö	22
4 Ålö	23
5 Hasselö	25
6 Mindre öar kring Hasselö samt Hasselö-Bergö	27
7 Lilla och Stora Åspskar	29
8 Vinterklasen	31
9 Beten	33
<b>YTTRE SKÄRGÅRDEN</b>	<b>35</b>
ÖVERGRIPANDE KARAKTÄR	37
ÖVERGRIPANDE HISTORIK	37
GENERELLA RIKTLINJER FÖR YTTRE SKÄRGÅRDEN	37
KULTURMILJÖER I DEN YTTRE SKÄRGÅRDEN	38
10 Hävringe	38
11 Högsten, Högskär	40
<b>BEHOV AV KOMMANDE INVENTERINGAR</b>	<b>42</b>
<b>KUNSKAPSUNDERLAG</b>	<b>43</b>
STATLIGA KUNSKAPSUNDERLAG	43
KOMMUNALA KUNSKAPSUNDERLAG	43
LÄNSMUSEETS UNDERLAG	43
<b>KÄLLOR</b>	<b>44</b>

## INLEDNING

Oxelösunds kommun har gett WSP i uppdrag att ta fram en förstudie till kulturmiljöunderlag för skärgården, som ett underlag till fördjupad översiktsplan.

Uppdraget har utförts av bebyggelseantikvarie Adam Augustsson på WSP.

## SYFTE

En av den fördjupade översiktsplanens fyra mål är att bevara skärgårdens natur- och kulturmiljö. För att kunna göra detta är det viktigt att få fram ett övergripande underlag var de kulturhistoriska värdena finns och hur de kommer till uttryck i skärgårdsmiljön.

I denna förstudie handlar det därmed om att på en övergripande nivå kartlägga skärgårdens kulturmiljövärden, hur de kommer till uttryck, samt var och på vilka sätt områden är känsliga eller tåliga för förändringar.

## METOD

Förstudien är kartbaserad där rektifiering av historiska kartor varit en viktig del. På så sätt har bland annat historiska farleder, fyrplatser, skärgårdshemman, fiskeplatser, sjömärken och fritidshusbebyggelse kunnat kartläggas.

Kartmaterialet och rapporten har delats upp i övergripande delar för den inre respektive den yttre skärgården. Därefter följer kortare beskrivningar med kartor för ett urval områden (öar).

Beskrivning och riktlinjer har gjorts både på övergripande nivå (tematiskt) samt specifikt för varje område/ö, medan känslighetsbedömningen endast gjorts på områdesnivå.

Känslighetsbedömningen bygger på WSPs modell för kulturhistorisk värdering och bedömning av känslighet (se figur nedan), som i sin tur baseras på RAÄs plattform för kulturhistorisk värdering och urval. I detta projekt har en övergripande tillämpning gjorts av modellen. Det rekommenderas framöver att fördjupade utredningar tas fram som bygger på inventeringar av de kulturhistoriska värdena på plats. På så sätt kan även mer adekvata värderingar och känslighetsbedömningar göras.



## OMRÅDEN

Öar/områden i den inre skärgården är:

1. Ålö
2. Hasselö
3. Hasselö-Bergö
4. Beten
5. Bjurshalsen
6. Furö
7. Fisklösen / Pålholmen
8. Äpskär (Lilla och Stora)
9. Korsholmen

Öar/områden i den yttre skärgården är:

10. Hävringe
11. Högsjär / Hamnsjär

## KÄNSLIGHETSNIVÅER FÖR VIDARE PLANERING

Utifrån det underlag som funnits har känslighetsbedömningar gjorts på en tregradig skala, A-C.

- A) Sannolikt hög känslighet
- B) Sannolikt mindre känslig
- C) Sannolikt tålig

Riktlinjer finns beskrivna på både övergripande nivå och områdesnivå vilket visar på vilka sätt kulturmiljöns karaktär är känslig.

Områden som fått känslighetsbedömning A bör utredas vidare genom fördjupade kulturmiljöutredningar.

Områden som fått känslighetsnivå B bör utredas vidare genom översiktliga kulturmiljöutredningar.

För områden som tilldelats känslighetsnivå C bör generella riktlinjer i denna rapport samt generella lagkrav gälla.



# PLANLÄGE, PROGRAM OCH LAGSTIFTNING

## FÖRDJUPAD ÖVERSIKTSPLAN FÖR SKÄRGÅRDEN

En FÖP för skärgården är under framtagande. Visionen är "Oxelösund, naturnära och aktiv skärgårdsmiljö". För att uppnå detta är ett av målen att "bevara natur- och kulturmiljöer".

Om kulturmiljön står följande: "Landskapet är under ständig förändring och de spår som syns i skärgårdens många årsringar är en viktig förutsättning för att bibehålla platsens karaktär, och är också en resurs för friluftsliv och turism."

Kulturmiljöer som omnämns i FÖP:en är Hävringe och Hävringe båk, Högskår och Hamnskär samt skärgårdshemmanet på Ålö. I övrigt beskrivs fornlämningar. Kulturmiljövärden beskrivs också på Beten, Hasselö och Bjurshalsen samt Furön.

## INVENTERINGAR

Det saknas ett kommunalt kulturmiljöprogram och några kulturhistoriska inventeringar har inte genomförts i Oxelösunds skärgård. Sörmlands museum har genomfört bebyggelsehistoriska studier av skärgårdshemmanet på Ålö och håller även på att ta fram en vårdplan för detta. I övrigt är kunskapsunderlaget ofullständigt både på en samlad övergripande nivå och på en mer detaljerad nivå.

### 1. Vision

Oxelösund, naturnära och aktiv skärgårdsmiljö

### 2. Mål

Aktiv turism och attraktivt besöksmål

Fungerande skärgårdssamhälle

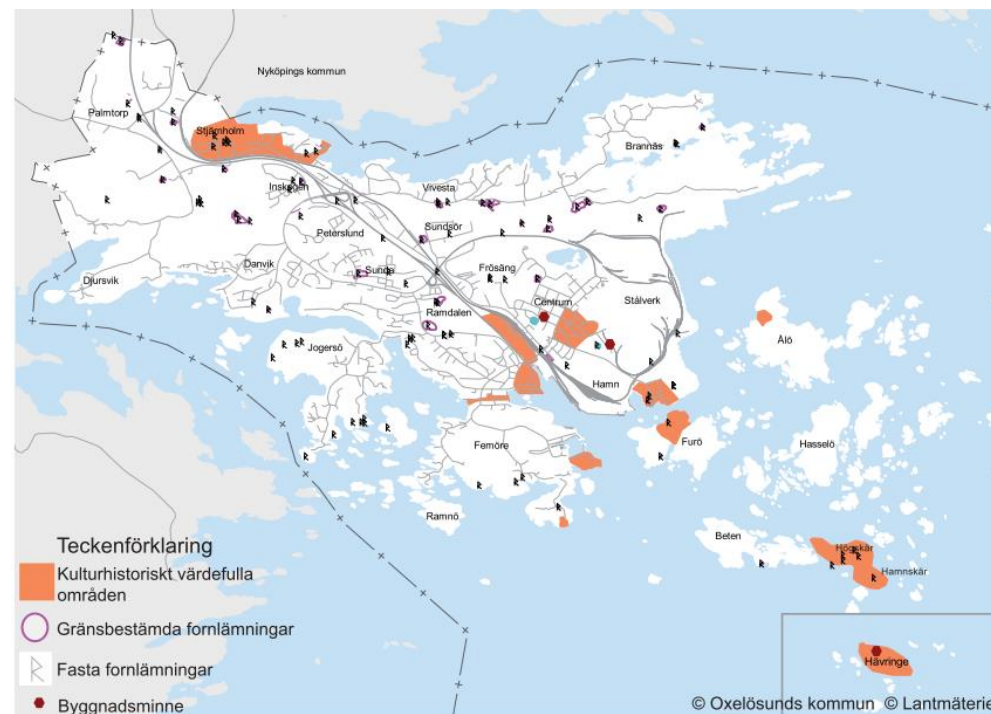
Bevara natur- och kulturmiljöer

Utveckla båtliv och båtsportsaktiviteter

### 3. Strategier

Strategier för allmänna intressen

Ö-specifika strategier



Överst: Visionen i kommunens fördjupade översiktsplan för skärgården.

Ovan: Kulturarvskommun i ÖP 2010.



## RIKSINTRESSE ENLIGT MILJÖBALKEN, KAP. 4

Oxelösunds skärgård ingår i ett område som i sin helhet är av riksintresse enligt miljöbalkens 4:e kapitel. Området omnämns ”Kustområdena och skärgårdarna i Södermanland och Uppland från Oxelösund till Herräng och Singö”.

Området är riksintresse med hänsyn till de natur- och kulturvärden som finns i områdena. Exploateringsföretag får endast komma till stånd om det sker på ett sätt som inte påtagligt skadar dessa värden. Turismens och friluftslivets intressen, särskilt det rörliga friluftslivet, skall beaktas vid bedömningen av tillåtligheten av exploateringsföretag eller andra ingrepp i miljön.

## BYGGNADSMINNEN

Hävringe Båk är statligt byggnadsminne enligt förordningen (2013:558) om statliga byggnadsminnen. För båken finns skyddsbestämmelser från år 2008. Det finns även ett vårdprogram (SFV, 2006).

*Skyddsbestämmelser:*

1. *Båken får inte rivas, flyttas eller till sitt yttre byggas om eller på annat sätt förändras.*
2. *Ingrepp får inte göras i byggnadens stomme. Ytor med äldre inskriptioner och dylikt får inte övermålas eller övertäckas.*
3. *Båken ska underhållas så att den inte förfaller. Vård- och underhållsarbeten ska utföras med material och metoder som inte minskar båkens kulturhistoriska värde.*



*Bild på Hävringe båk, Hävringe, Södermanland, Sweden. Fotograf: Per-Åke Bergman. Licens: [CC BY-SA 3.0](https://creativecommons.org/licenses/by-sa/3.0/)*

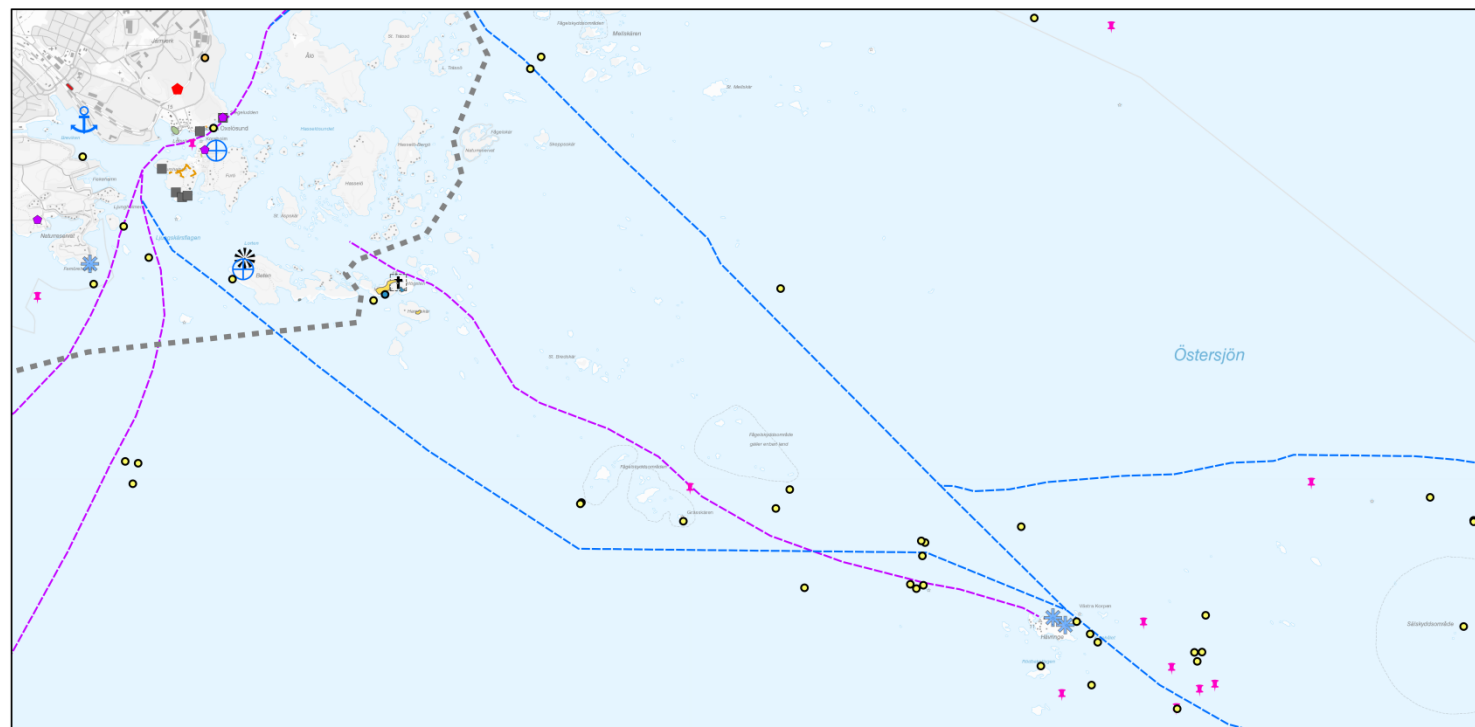
## FORNLÄMNINGAR

Fornlämningar skyddas i 2 kap. Kulturmiljölagen. Det är inte tillåtet att utan tillstånd från länsstyrelsen ta bort, flytta eller på annat sätt ändra en fornlämning. I skärgården finns ett antal fornlämningar, bl.a. knutna till det historiska fisket som bedrivits i skärgården samt fartygslämningar. Totalt finns ca 75 lagskyddade fornlämningar.

## LÄMNINGSTYPER ENLIGT FMIS

I kartan till höger redovisas inte lagskyddet utan lämningstypen. Utmarkerade objekt är inte endast lagskyddade fornlämningar utan även övriga kulturhistoriska lämningar, bevakningsobjekt, eller uppgifter om att det finns en lämning på platsen.

Sökningen i FMIS får fram ett antal fartygs- och båtlämningar samt förlisningsuppgifter med tydlig koppling till de historiska farlederna. På gränsen till den yttre skärgården – på öarna Högsten och Hamnskär – har troligtvis ett kollektivt fiske bedrivits under medeltiden med lämningar i form av *tomtningar*\*, en *båtlämning*\* och en *gistgård*\*.



### Teckenförklaring

Begravningsplats	Gistgård	Hägnad	Båtlämning	Stridsvärn	Lotsutkik 1800-tal	Gräns mot yttre skärgården
Bytomt/gårdstomt	Husgrund, historisk tid	Hägnadssy...	Fartygs-/ båtlämning	Vårdkase	Kolera-kyrkogård 1800-tal	Farleder 1850-tal
Fiskeläge	Naturföremål /-bildning med tradition	Sammanför... lämningar	Förlisningsuppgift	Hamnen 1870-tal	Fyrplatser 1800-tal	Farleder 1700-tal
Fästning/skans	Bro	Bytomt/gårdstomt	Husgrund, historisk tid	Tullstation 1800-tal		

\*Tomtning: Lämningar efter byggnader som varit av enklare karaktär, belägna i kustmiljöer.

\*Båtlämning: Lämning efter enklare båthamn bestående av två vinkelrätt mot strandlinjen upplagda stenrader med en stenröjd plats för en båt emellan. Synonymt med termen kås. Förekommer ofta vid övergivna fiskelägen, men kan också vara kopplade till tomtningar.

\*Gistgård: Plats för torkning av nät. Trästakar som slogs ner i marken eller nedställdes i stenhögar/stenvallar – s.k. gistgårdsrösen. Förekommer vid fiskelägen, övergivna säsongsfiskelägen m.m.

Källa: Sjöfart och fiske (Norman, 1995)

## HISTORISKA TEMAN

Sjöfart, fiske och lotsverksamhet är näringar som varit dominerande i området sedan medeltiden. Dessa verksamheter var en förutsättning för att platsen Oxelösund etablerades, en mötesplats och knutpunkt som i sin tur varit präglade för kulturmiljön i skärgården.

### SJÖLEDER

Få förändringar har skett i sjöledernas sträckning genom historien. Studier visar att delar av dagens leder kan ha använts ända tillbaka till 1200-talet. På samtliga sjökartor finns en ledsträckning som går väster om Vinterklasen och Bjurshalsen in genom sundet vid läget för Gamla Oxelösund, och vidare längs Ålös västra sida ut på Ålöfjärden. Detta är den s.k. Inomskärsleden.

Längs sjölederna fanns sjömärken som visade var leden gick. I vissa fall utgjorde karaktäristiska naturformationer riktmärken, t.ex. den höga lilla ön Vinterklasen som med sin profil och öppna läge är synlig på långt håll. Vattnet kring Vinterklasen har använts för

lotsväxling under lång tid och sedan år 1954 finns en fyr på ön.<sup>1</sup>

Den äldsta sjöbeskrivningen som rör Oxelösund tecknades på 1200-talet och beskriver inre och yttre skärgårdslederna, och har kallats Kung Valdemars farleder.

I en seglingsbeskrivning från 1600-talet berättas om viktiga hamnar och ankarsättningar, däribland Oxelösund. Oxelösundsskärgården var en viktig knutpunkt för sjöfarten då inseglingen från Östersjön skedde förbi Källskären, samt sjölederna från Nyköping och Norrköping möttes här. Ankarplatsens betydelse bestämdes inte bara av dess läge vid inomskärsleden, utan även närheten till öppna havet och Oxelösundsskärgården uppfyllde båda dessa krav vilket gjorde det till en ofta anlitad infart under segelsjöfartens tid.

### BOSÄTTNING

I den sörmländska skärgården finns rikligt med bebyggelselämningar efter fiske och jakt från vikingatiden och framåt.<sup>2</sup>

---

<sup>1</sup> Bohusläns museum

<sup>2</sup> *Södertörns högskola, Arkeologiska undersökningar i Södermanlands skärgård*

<sup>3</sup> Oxelösund och badortsepoken

Högskär och Hamnskär i den yttre skärgården har dokumenterats flitigt och innehåller rikligt med spår från det äldre resursutnyttjandet av skärgården, bland annat tomtningar. Tomtning är lämningar efter en byggnad vid en strand, i en maritim miljö. De förekommer främst i skyddade vikar och består av stenvallar kring stenröjda, plana eller skålformade ytor. Tomtningen har ett rumsligt samband med båtuppdagningsplatser och lämningar efter gästgårdar.

Utifrån påträffade tomtningar och båtuppdagningsplatser har arkeologerna dragit slutsatsen att det måste ha funnits ett relativt stort medeltida fiskeläge på Hamnskär.

På grund av landhöjningen har dessa skyddade vikar idag oftast grundats upp. De äldsta lämningarna ligger därför högre upp på öarna.

Vid undersökningar på Högskär har man bland annat påträffat vad man tror är rester av en mindre koja/hus för övernattning vid jakt-, insamlings- och fiskeverksamhet ute i skärgården. Platsen ligger i en skyddad vik med närhet till omgivande fiskeplatser och även nära till havet på öns södra sida där sälen finns. Ytterligare tre lämningar av liknande anläggningar finns i närheten på ön vilket antyder en kollektiv fiskeverksamhet där flera personer var engagerade.

Tidigaste fasta bosättningen av de nuvarande öarna i skärgården är troligtvis Korsholmen, beläget på motsatt sida av sundet sett från gamla Oxelösund. Korsholmen ligger så nära att det hörde samman med detta lotssamhälle där tullstation och Oxelö krog låg från och med 1700-talet.

Fiskare, lotsar och tulltjänstemän utgjorde merparten av befolkningen i dåvarande Oxelösund och det var här de huvudsakliga permanenta bostadshusen fanns. Enligt husförhörslängder fanns det även ytterligare öar som var bebodda av en fiskande befolkning vid 1700-talets början. På Ålö och Hasselö vet vi att skärgårdshemmanens bebyggelse, som vi känner den idag, hade börjat etablera sig vid 1700-talets mitt.

## FISKE

Oxelösunds skärgård har från medeltiden fram till 1800-talet ägts av kronan (staten). Enligt kungliga privilegiebrev från 1500- och 1600-talen besitter Nyköpings stads borgare rätten att nyttja Oxelösunds skärgårdsöar för fiske. Öarna som omnämns är Ålö, Femöre, Bjurshalsen, Furö, Bergön och Yttre Hasselö. Fångsten bestod huvudsakligen av ål, säl och strömming, samt även sjöfågel.

Skärborgarna som de kallades fiskade säsongvis ute i skärgården. När det var dags

tidigt på våren flyttade de ut med sina familjer och kreatur till fiskeplatserna. Fisket skedde i två perioder; den första från valborg till midsommar, den andra från slutet av juli till september.

Allt tyder dock på att rätten under 1600-talet blev mer allmän – att även bönderna på Oxelö fiskade i skärgården vid denna tid. Äldre stadgar berättar om en hård konkurrens om de bästa fiskeplatserna.

Fisket skedde för husbehov och för att kunna säljas i Nyköping och andra städer. Detta var en mycket viktig näring för merparten av människorna i trakten fram till 1900-talets början. Därefter har industrierna tagit över och expansionen har skett i Oxelösunds tätort.

## LOTSVERKSAMHET

Skärgården med dess många grund innebar stor risk för fartygen och lotsens lokalkännedom var en förutsättning för att fartygen säkert skulle kunna angöra hamnen i Oxelösundet.

När Kronan år 1562 förnyade borgarnas rättighet att fiska i Oxelösunds skärgård ställdes motkravet att borgarna skulle hålla en styrman, en lots, ute på skären för de kungliga skeppen. Lotsverksamheten var således kontrollerad av staten under 1500-talet men troligtvis inte särskilt reglerad.

I 1678 års sjölag stadgades att sjöfarande var skyldiga att betjäna sig av lots i svenska farvatten. 1696 grundades det statliga lotsväsendet för den allmänna sjöfarten.

Några av lotsens uppgifter var vakthållning, utrodd mot fartyg samt underhåll av båtar och byggnader. Till hjälp i lotsningen fanns en lotsdräng, en lärling. Lotsarens arbete under segelfartygstiden var tungt, en lotsning kunde ta flera dagar i anspråk, och då var det bra att ha en assistent som kunde hjälpa till med att ro ut till fartygen eller vid den ofta äventyrliga hemresan.

Segelsjöfarten hade uppehåll från senhösten på grund av isen, och återupptogs först när isen i skärgårdarna brutit upp. De äldsta fyrarna var därför endast tända från augusti till slutet av december. Under sommaren ansågs det naturliga ljuset räcka.

De första farledsfyrarna tillkom under 1860-talets slut. Innan dess var man beroende av tillgången på lots och vid besvärligt väder kunde lotsningen vara mödosam, vilket Asplunds beskrivning i sjunde delen av Svenska kulturbilder redogör för:

*”Kaptenen styrde på grund av stormen ej efter Barösunds utan i stället efter Häfringe eller Nyköpings båk, vilken låg längre nordväst och säkrare att få lots. Klockan 2 på middagen blev sikte på den i tuben, då flaggan hissades och*

*sköts 2 skott efter lots under jämn lodning samt utkik i mersen efter bränningar. Ehuruväg bränningar i stor parti syntes, höll man likväl samma kurs, efter flera lotsar befunno sig på stranden. Snart bland skyhöga vågor sågs lotsbåten arbeta sig men alltid överväldigad och tillbakaslagen bland klipporna. Då var det försent att vända för oss, varföre det måste gå med vinst eller förlust. Himlen bevare var och en att bli där olycklig, ty blott möta eller se dem kan göra en häpen, vilket jag även var i det ögonblicket.”*

## SKÄRGÅRDSHEMMAN

Skärgården i Södermanlands län och Oxelösunds kommun är generellt sätt oexploaterad. Detta beror på att en stor del ägts av kronan. Torpare och arrendatorer flyttade ut till de större öarna från medeltiden och framåt. Första människorna kom enligt uppgift till Ålö på 1400-talet.

Skärgårdshemmanet var ett åretruntboende med jordbruk och fiske som huvudsakliga näringar. Historiskt sett har det alltid funnits väldigt få jordbruk i Oxelösunds skärgård, ca fyra stycken år 1893. På 1950-talet lades det sista skärgårdshemmanet på Ålö ner.

## HAMN

Oxelösundet har under lång tid varit en naturlig hamn, med sitt skyddade läge, det djupa vattnet utanför höllarna samt den begränsade isbildningen under vinterhalvåret.

I sundet växte det fram ett mindre samhälle, nuvarande Gamla Oxelösund, med krog och små bostadshus. Här bodde lotsar, tullare och fiskare. Oxelösund passerades på väg till Nyköpings hamn där man lossade och lastade varor för vidare transport.

På 1820-talet började ångfartyg trafikera Oxelösundskusten till Oxelösund som var transitohamn för resande till Nyköping och den omgivande landsbygden. Denna verksamhet ökade stadigt och på 1850-talet gick 20 fartyg per vecka.

## JÄRNVÄGENS ANKOMST

Detta var dock ingenting jämfört med den ökning i kommunikationer förbi Oxelösund som blev följden av järnvägens ankomst år 1877.

Järnvägen gick från Bergslagen, via Flen och Nyköping med slutstation Oxelösund. Syftet var att frakta järnmalm till Östersjön för vidare utskipping. Hamnen där varorna lastades på båtarna låg i Bredviken.

Järnvägens ankomst innebar en påtaglig förändring av samhället med framväxt av hamn, industriverksamheter, sommarvillor för Nyköpings stadsbor, samt en badhusanläggning med varm- och kallbadhus.

## INDUSTRI

Stålverket i Oxelösund byggdes upp under åren 1914-1917. Industrialiseringen hade medfört rationellare tillverkningsmetoder av stål som lett till lägre priser och högre efterfrågan, medan elektriciteten gjort att kraften som behövdes kunde överföras över långa sträckor. Det blev därmed mest rationellt att anlägga de nya storskaliga stålverken vid kusten, vilket också blev fallet i Oxelösund.

Stålverket anlades öster om hamnen.

## REKREATION OCH FRILUFTSLIV

I och med järnvägens ankomst började skärgården locka till sig sommargäster från Nyköping och andra orter längs järnvägen.

En badhusanläggning byggdes på holmen Lilla Björn strax innan sekelskiftet 1900. Detta blev starten på den s.k. *badhusepoken*. Badhuset

uppfördes av järnvägsbolaget och tillhandahöll bland annat tång- och gyttjebad.<sup>3</sup>

Från 1880-talet uppfördes sommarvillor av högre samhällsklasser, framförallt kring badhotellet. Det var först efter år 1900 som det blev alltmer vanligt att bygga fritidshus på öarna i den inre skärgården.

En stor del av dagens bebyggelse i skärgården har bakgrund som fritidshus från 1900-talets första hälft. Utifrån ortofoton från idag märks en liten skillnad i uppförda hus efter 1950.

## 1900-TALETS ANDRA HÄLFT

Fritidshusen har efter 1950 ökat i begränsad omfattning.

I den yttre skärgården är fisket och sjöfarten inte längre påtaglig som den varit under historisk tid.

De höga naturvärdena har alltmer börjat uppmärksammas under 1900-talets andra hälft.

I ytterskärgården finns flera djurskyddsområden för gråsälkolonier och fåglar.

På 1990-talet beslutades att Fågelskär skulle bli naturreservat. Ön ligger på gränsen till den yttre skärgården. Syftet med reservatet är att bevara ett från skogsbruk opåverkat

<sup>3</sup> Oxelösund och badortsepoken

gammelskogsområde med dess växt- och djurliv. Området skall även ge möjligheter till naturupplevelser, rekreation och forskning.



*Kallbadhuset i Oxelösund (rivet på 1940-talet). Bilden förvaras av Bergshammars HBF. Hämtad från Bergshammars hembygdsförenings sida på [bygdebund.se](http://bygdebund.se).*



*Sommarstuga på Hasselö-Bergö. Byggt av Sven Karlsson (Bohus) 1935. Övertogs senare av dennes son Enar Karlsson. Mannen på bilden är Karl-Ingvar Pettersson. Foto från Oxelösundsarkivet.*

## INRE SKÄRGÅRDEN



Längst till vänster, mitten: Ålö hamn i midsommartid, okänd fotograf.

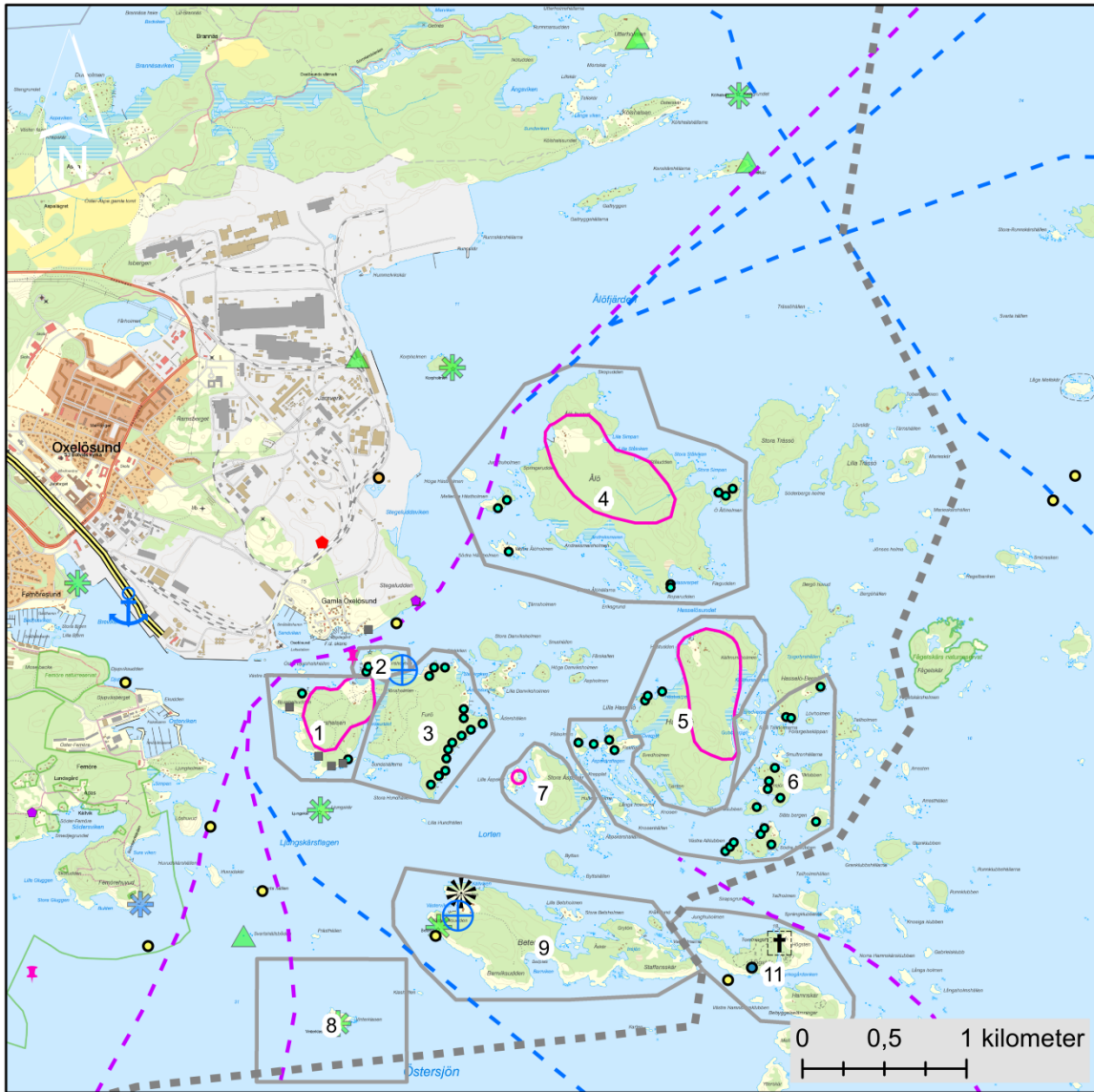
Längst till vänster, nedan: Karl-Axel Nilssons hus på Furön – fotograf: Perry Sörensen

Överst, mitten: Flygbild över Furön, Bjurshalsen, Korsholmen – Okänd fotograf

Ovan, höger: Lindarna på Furön – Perry Sörensen.

Vänster: Vy från Beten mot Klashällens fyr och Vinterklasen. Okänd fotograf.

Fotografier kommer från Oxelösundarkivet.



# Teckenförklaring

- Områden
- Skärgårds- / Fiskehemman ca år 1900
- Gräns mot yttre skärgården
- Farleder 1850-tal
- Farleder 1700-tal
- ⚓ Hamnen 1870-tal
- ⊕ Tullstation 1800-tal
- ☼ Lotsutkik 1800-tal
- + Kolera-kyrkogård 1800-tal
- ✳ Fyrplatser 1800-tal
- ✳ Fyrplatser 1950
- ▲ Sjomärken 1950
- Fritidshus äldre än 1950
- Bytomt/ gårdstomt
- Båtlänning
- Fartygs-/ båtlämning
- ✦ Förlisnings-uppgift
- Husgrund, historisk tid
- Stridsvärn
- Vårdkase

- Områden i den inre skärgården**
1. Bjurshalsen
  2. Korsholmen
  3. Furön
  4. Ålö
  5. Hasselö
  6. Öar kring Hasselö
  7. Stora och Lilla Äpskår
  8. Vinterklasen
  9. Beten

Översigtskarta över den inre skärgården. Från åtminstone yngre järnålder har fiske bedrivits i området. Utmarkerade farleder på en karta från 1700-talet visar Inomskärsleden som följer kusten, samt en yttre skärgårdsled förbi Hävringe. Fartyg från Östersjön som angjorde Oxelösund passerade Hävringe innan man fortsatte in i skärgården. Tullstationer, lotsplatser och sjömärken ligger strategiskt vid farlederna

Inomskärsleden finns beskriven i seglingsbeskrivningar från medeltiden; infarten på Vinterklasens västra sida och förbi Bjurshalsens udde in genom sundet vid läget för Gamla Oxelösund. Oxelösundet var en mellanhamn för resande mellan Norrköping och Stockholm samt till Nyköping. Denna historiska betydelse utgjorde grunden till etableringen av ett samhälle under 1600-1700-talet med hamn, lotsverksamhet och krog. Fiske och sjöfart gav anseende till Kronan. Tullstationer, lotsplatser och fyrplatser är symboler för detta.

Nyköpings borgare hade sedan 1500-talet haft ett statligt privilegium med rätt att fiska i Oxelösunds skärgård. Fisket har efterlämnat lämningar. På några öar har detta även kombinerats med jordbruk, som på Ålö och Bjurshalsen.



## ÖVERGRIPANDE KARAKTÄR

Oxelösunds inre skärgård består av ett antal större öar: Ålö, Hasselö, Furö med Korsholmen och Bjurshalsen, Beten samt tillhörande mindre öar. Till detta räknas även Jogersö men denna ö behandlas inte i FÖP för skärgården och därmed inte i detta underlag.

Öarna i innerskärgården är till stor del skogbeklädda. Den naturskogsartade tallskogen dominerar. På några av öarna finns bestånd av gammal lövskog som har sitt ursprung i lantbrukets lövängar och hagmarker. Dessa marker är ett viktigt komplement till det bebyggelse- och jordbrukspräglade kulturlandskapet som finns på sina håll i den inre skärgården.

På några öar har det bedrivits jordbruk under lång tid och gårdsmiljöer finns bevarade, bland annat på Ålö och Bjurshalsen. På Hasselö är det gamla skärgårdshemmanet använt som fritidshus. Kulturlandskapet består av odlingsmarker och ängsmarker. På grund av den låga exploaterings- och förändringsgraden har markerna i många fall kvar gamla indelningar som stengårdsgårdar och brukningsvägar. Gårdsbebyggelsen ligger i anslutning till en vik med brygga där man hade sin båt då fisket var en mycket viktig binäring för skärgårdshemmanet.

Idag har den huvudsakliga bebyggelsen på öarna användning som fritidshus. Här är Furön ett exempel där fritidshuset uppförts under första halvan av 1900-talet, de ligger ensamma på jämna avstånd, en bit uppdragna från vattenbrynet med en brygga nedanför.

## ÖVERGRIPANDE HISTORIK

Vikarna kring Oxelön och kringliggande farvatten har sedan medeltiden varit viktiga anöringshamnar för fartyg. Kännedom om skärgårdens grund, bränningar, var mycket viktig och det var de lokala fiskarna som i äldre tider hade denna uppgift.

De äldsta sjöfartsbeskrivningarna kommer från 1300-talet och beskriver Inomskärsleden, hur den går väster om Vinterklasen och Bjurshalsen in genom sundet vid läget för Gamla Oxelösund, och vidare längs Ålös västra sida ut på Ålöfjärden.

Namnet Oxelösund nämns första gången år 1468 då kung Karl Knutsson sammanträdde med rikets råd i Oxelösundet. Namnet betecknar det sund som ligger mellan Oxelö och Korsholmen. Oxelön var under denna tid en ö, men som i senare tid har fyllts ut och vuxit samman med fastlandet.

Sjölederna som möttes i Oxelösundet skapade förutsättningar för ett mindre samhälle att växa fram med sjökrog, lotsbostäder och tullstation. Detta samhälle kallas idag Gamla Oxelösund. Sjökrogens byggnad från 1700-talet finns kvar i ombyggt skick.

Oxelösunds tullstation låg under 1700-1800-talet på motsatt sida sundet i en vik mellan Korsholmen och Furön. Även på Beten låg en tull, *Hävringe tullstation* med utkiksplats ut över farleden som passerar på öns västra sida.

På flera av öarna har det historiskt bedrivits jordbruk, mest känt är skärgårdshemmanet på Ålö som är känt sedan 1400-talet. Dagens gård har varit i bruk sedan 1751. Andra öar som haft gårdar är Bjurshalsen, Hasselö och Lilla Äspskär. På vissa öar längre ut i skärgården, t.ex. på Stora Äspskär, har bönderna bedrivit ängsbruk samt haft djuren på bete under sommarhalvåret.

För skärgårdens bönder var fiskenäringen viktig för försörjningen både för husbehov och för saluföring, vilket märks på hemmanens läge vid vikar där det finns en brygga, ofta vända mot väster och Inomskärsleden vid Oxelösundet.

Under 1900-talets första hälft börjar det bli allt mer populärt att uppföra fritidshus i skärgården. Detta möjliggjordes av järnvägens tillkomst till Oxelösund på 1870-talet.

## GENERELLA RIKTLINJER FÖR INRE SKÄRGÅRDEN

Följande förslag på riktlinjer föreslås för olika teman, och finns markerade i kartmaterialet för respektive område.

### Kontraster mellan fastland och skärgård.

- Kontrasten mellan fastlandets industriella karaktär och de naturpräglade skärgårdsöarna bibehålls.
- Ny bebyggelse bör inte placeras i höga, kala, exponerade lägen.

### Kommunikationer i skärgården

- Fyrplatser, lotsplatser och sjömärken är mycket viktiga i sammanhanget och ska fortsätta vara skärgårdens landmärken. Ny bebyggelse eller verksamhet bör undvika att ta uppmärksamhet från dessa landmärken genom placering i förhållande till landskapsbild och siktlinjer från farlederna.

### Skärgårdshemmanets ensamma läge vid en vik.

- Övergripande karaktär av gårdsbebyggelse samlad belägen vid odlingsbar mark, i anslutning till brygga/mindre hamn i en skyddad vik bevaras.
- Bebyggelse av agrar karaktär bevaras.
- Tillkommande bebyggelse bör placeras utanför gårdsmiljön, i anslutning till skogsrand. Utformning, färgsättning och materialval anpassas till befintligt.
- Historiska åker-, ängs- och beteslandskap bör fortsätta att hävdas för att hålla markerna öppna och för att bevara den biologiska mångfalden.
- Platser där det tidigare legat skärgårdshemman bör inte bebyggas i större utsträckning så att den ensliga karaktären försvinner.

### Fritidshusbebyggelse

- Karaktären av småskaliga fritidshus enskilt placerade och utformade med anpassning till topografi och på avstånd från vattnet bibehålls.

### Ny bebyggelse

- Ny bebyggelse tar hänsyn till naturens orörda karaktär och bör plocka upp naturens karaktärsdrag avseende placering, skala, utformning och färgsättning.
- I likhet med befintliga fritidshus bör nybyggnad placeras en bit upp vid skogsranden och med naturliga färgsättningar som på olika sätt kompletterar skärgårdens färger.

# KULTURMILJÖER I DEN INRE SKÄRGÅRDEN

## 1 Bjurshalsen

### Beskrivning

Bjurshalsen har haft ett skärgårdshemman i äldre tid, vilket hamlade lindar och långa stenmurar kring gamla åkrar berättar om. I början av 2000-talet fanns ett fiskehemman här.

Från skärgårdshemmanet kan de två byggnaderna runt en gräsyta samt en liten väg/stig härröra.

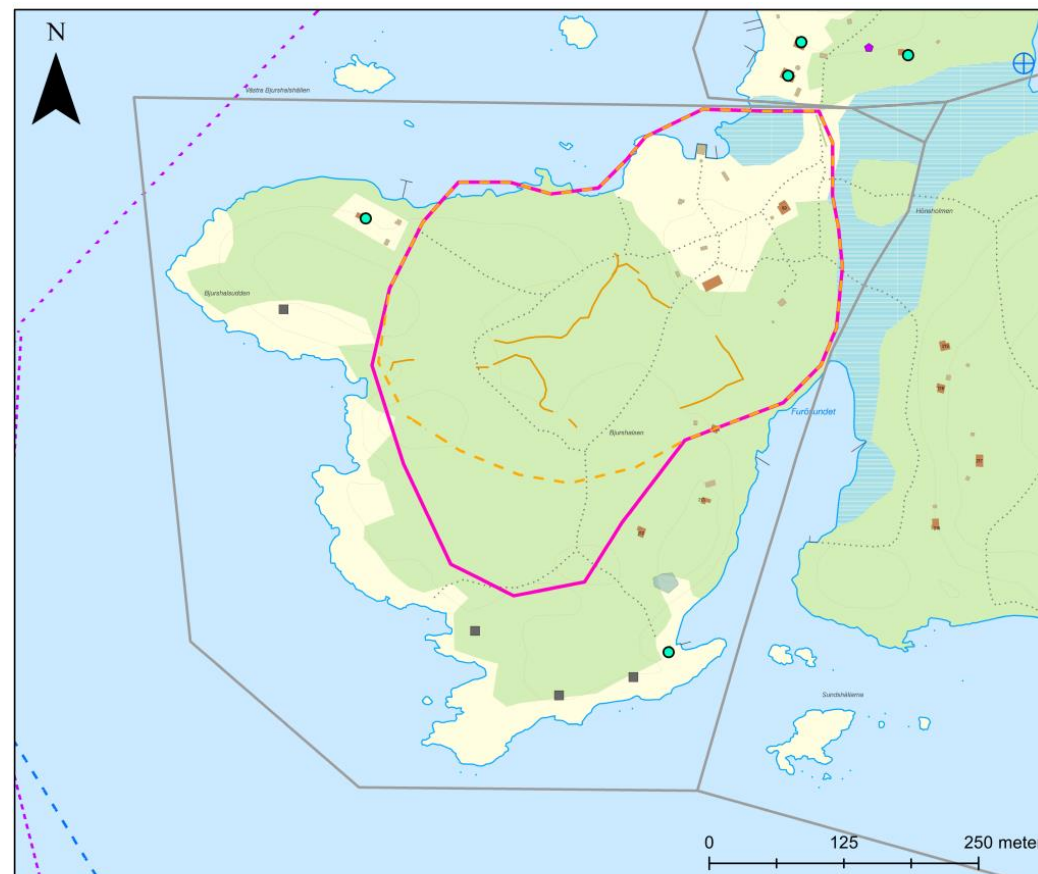
Ön har liksom Korsholmen, trots sin närhet till Oxelösund, i stort sett inte avstyckats ytterligare under 1900-talet. Två fritidshus vid vattnet har tillkommit under 1900-talets första hälft – ett i norr och ett i söder.

### Riktlinjer

- Skärgårdshemmanets ensamma läge med kopplingen till bryggan vid sundet bibehålls, bebyggelse undviks därför på Bjurshalsens nordöstra del.
- Tidigare jordbruksmarker med stenmurar och lindar bevaras. Ny bebyggelse kan tillkomma i skogsmark på öns nordvästra och södra sidor. Generella riktlinjer gäller i dessa fall.
- Ett antal stridsvårn, bunkrar med skyttegluggar, från andra världskriget är bevarade längs ön södra och västra kust.
- Kulturmiljöutredning bör genomföras inför planläggning.

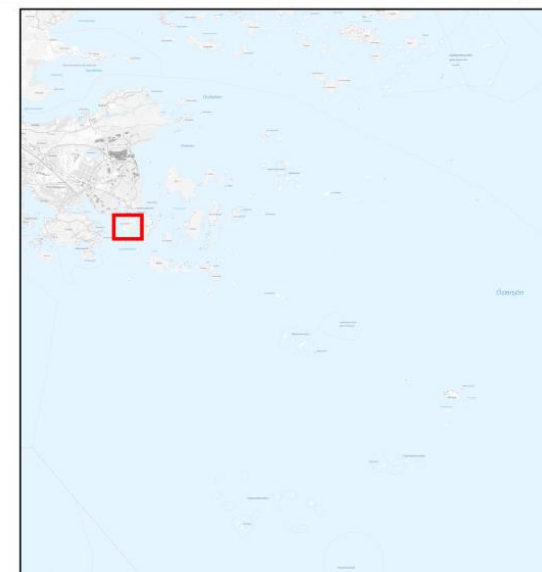
### Känslighetsnivåer

- A) Skärgårdshemmanet med omgivande kulturlandskap
- B) Övriga området



### Teckenförklaring

- |  |  |  |                          |
|--|--|--|--------------------------|
|  | Områden                                |  | Tullstation 1800-tal     |
|  | Inzoomningsområde                      |  | Fritidshus äldre än 1950 |
|  | Skärgårds- / Fiskehemman ca år 1900    |  |                          |
|  | Naturföremål /- bildning med tradition |  |                          |
|  | Bro                                    |  |                          |
|  | Hägnads-system                         |  |                          |
|  | Farleder 1850-tal                      |  |                          |
|  | Farleder 1700-tal                      |  |                          |
|  | Husgrund, historisk tid                |  |                          |
|  | Stridsvårn                             |  |                          |





*Fotografi från Bjurshalsen, som haft ett skärgårdshemman under 1800-talet.*

## 2 Korsholmen

### Beskrivning

Korsholmen är en del av det Gamla Oxelösund. Platsen har gamla anor som angränsningsplats för fartyg.

Här låg under 1700- och 1800-talen en tullstation. Av denna anläggning finns idag bevarad en stenkaj, som ligger vid det nu igenvuxna sundet mellan Korsholmen och Furön.

På ön ligger tre mindre fritidshus.

- Två av husen ligger i öns sydvästra del, på samma plats som på den häradsekonomiska kartan från 1893.
- I jämförelse med kartan från 1950 har tillbyggnader skett i begränsad omfattning. Större altaner har inte byggts kring husen.

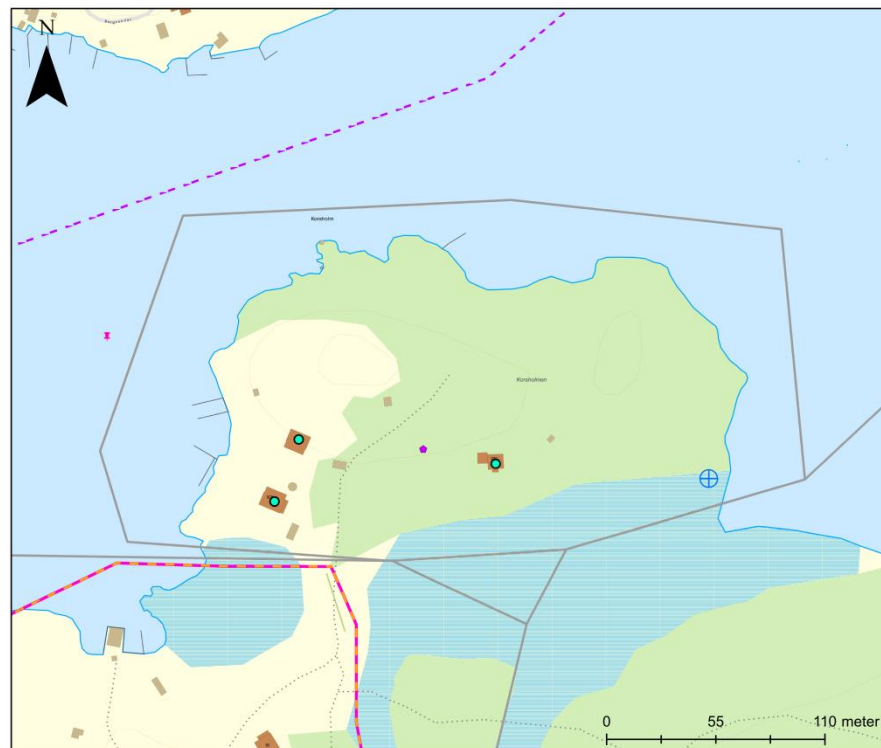
### Riktlinjer och kommande behov av inventering

- Ny bebyggelse undviks på västra delen av ön.
- De östra och centrala delarna är mindre känsliga och generella riktlinjer bör gälla.
- Hela ön pekats ut i ÖP för sina kulturmiljövärden. Kulturmiljöutredning bör göras inför kommande planering, inför eventuell bebyggelseutveckling eller annan form av exploatering på Korsholmen.

### Känslighetsnivåer

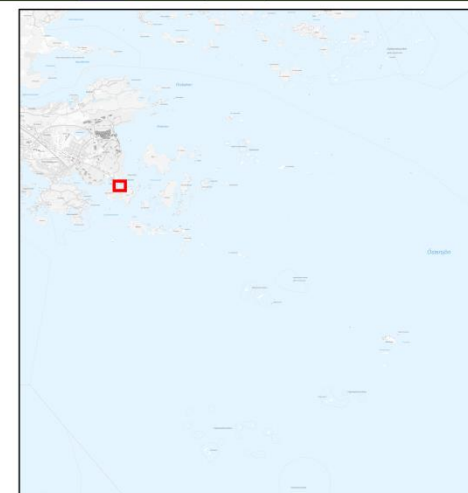
- A) Sydvästra delen.
- B) Övriga delar av området.

Höger: Karta över Korsholmen, belägen på andra sidan sundet från Gamla Oxelösund.



### Teckenförklaring

- Områden
- Inzoomningsområde
- Skärgårds- / Fiskehemman ca år 1900
- Bro
- - - Farleder 1700-tal
- ✕ Förlisningsuppgift
- Husgrund, historisk tid
- ⊕ Tullstation 1800-tal
- Fritidshus äldre än 1950



### 3 Furö

#### Beskrivning

Furön har fram till 1900-talets början varit en obebyggd ö. Genom landhöjningen har den alldeles nyligen kommit att sitta ihop med Bjurshalsen och Korsholmen.

I princip hela ön täcks av skog. Fritidshus från 1900-talets första hälft är uppradade längs hela östra och norra kusten. Husen ligger på karaktäristiskt vis en och en, en bit uppdragna från vattnet och den egna bryggan. En jämförelse med 1950 års ekonomiska karta visar att bebyggelsen byggts till i begränsad omfattning. Miljön har därmed potential att vara skärgårdens bäst bevarade samlade fritidshusbebyggelse.

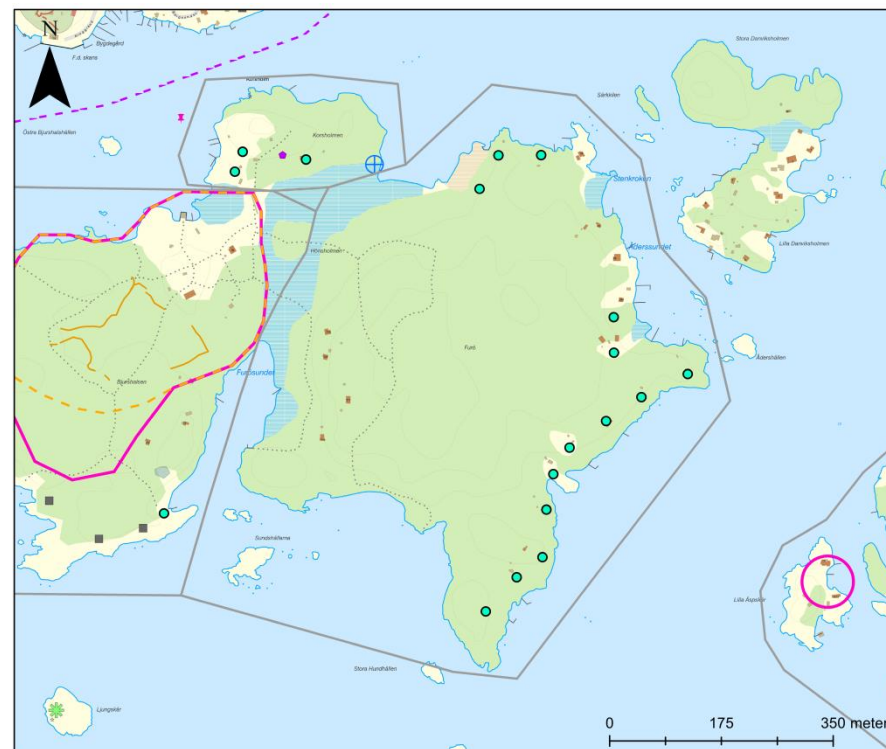
#### Riktlinjer

- En viss användning (småskaliga fritidshus) präglar ön och bedöms inte vara känslig för tillkommande sådan bebyggelse.
- Anpassning till topografin och naturen avseende placering, utformning, skalor och färgsättningar är viktiga.

#### Känslighetsnivåer

- B) Norra och östra kusten
- C) Övriga ön

Höger: Karta över Furö, som bebyggts med fritidshusbebyggelse under 1900-talets första hälft.



#### Teckenförklaring

- |  |                            |
|--|----------------------------|
| ○ Områden                                | ● Husgrund, historisk tid  |
| --- Inzoomningsområde                    | ■ Stridsvärm               |
| □ Skärgårds- / Fiskehemman ca år 1900    | ⊕ Tullstation 1800-tal     |
| ■ Fästning/ skans                        | ★ Fyrplatser 1950          |
| ■ Naturföremål /- bildning med tradition | ● Fritidshus äldre än 1950 |
| — Bro                                    |                            |
| — Hägnadssystem                          |                            |
| — Sammanförda lämningar                  |                            |
| --- Farleder 1700-tal                    |                            |
| ✕ Förlisningsuppgift                     |                            |



## 4 Ålö

### Beskrivning

Oxelösunds skärgårds största ö. I norra delen finns en gård som ursprungligen varit ett skärgårdshemman där man försörjt sig på fiske och jordbruk.

Skärgårdshemmanet är skärgårdens bäst bevarade helhetsmiljö med höga upplevelsevärden. Nuvarande bebyggelse går troligen tillbaka till 1700-talet. Mangårdsbyggnaden är äldst, en parstuga, som kan komma från denna tid. Kring gården (se bild nedan) finns även en undantagsstuga (med glasad veranda) och ett hus med pulpettak som flyttats hit i senare tid. Alla tre byggnader är timrade och rödfärgade.

Nere vid bryggan ligger en sjöbod och en drängstuga. Övriga byggnader är svinhus, rensbod och jordkällare.

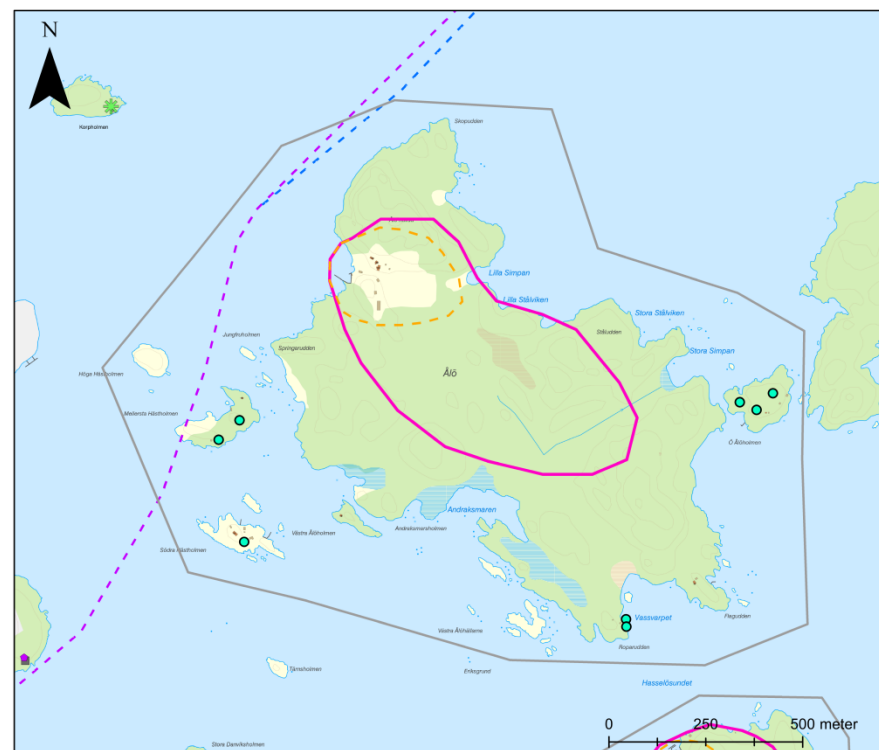
### Riktlinjer

- Miljön drivs av Oxelösunds hembygdsförening. Södermanlands museum har genomfört bebyggelsehistoriska undersökningar. Dessa aktörer kan ta fram mer exakta förhållningssätt för hur miljön kan bevaras och utvecklas som kulturmiljö och besöksmål.
- Bebyggelsen underhålls enligt befintliga, traditionella material och metoder.
- Tillkommande bebyggelse undviks kring skärgårdshemmanet.
- Omgivande marker som bär prägelse av jordbruket bör bevaras genom fortsatt hävd.
- Skogsmarker på övriga delar av ön är mindre känsliga. Generella riktlinjer gäller.

### Känslighetsnivåer

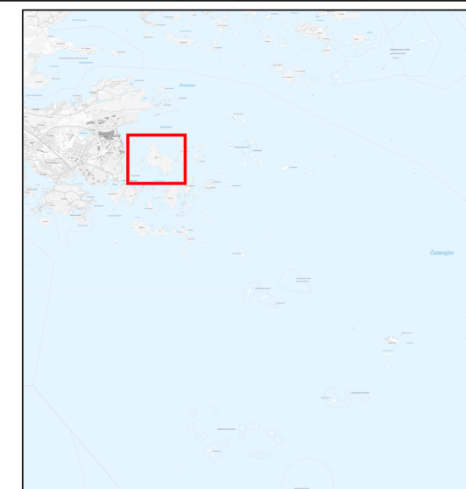
- A) Skärgårdshemmanet med omgivande tidigare jordbruksmarker
- B) Platser med fritidshus: Roparudden (södra delen av ön), Mellersta Hästholmen, Södra Hästholmen, Östra Ålöholmen.
- C) Övriga delar av området.

*Höger: Ålö med omgivande öar. Ålö är en av skärgårdens största öar och har varit bebott sedan 1400-talet. Nuvarande skärgårdshemman har bevarade byggnader från 1700-talet.*



### Teckenförklaring

- Områden
- - - Inzoomningsområde
- Skärgårds- / Fiskehemman ca år 1900
- - - Farleder 1850-tal
- - - Farleder 1700-tal
- Husgrund, historisk tid
- Stridsvärn
- ★ Fyrplatser 1950
- Fritidshus äldre än 1950



Nedan: Gårdsmiljön med bevarad mangårdsbyggnad, undantagshus, ladugård, jordkällare, svinhus, renshus, drängstuga och sjöbod.

Ovan till höger: Tre timrade byggnader från 1700-1800-talet. Närmast i bild mangårdsbyggnaden som är äldst, därefter undantagshuset. Längst bort, bakom trädet, ett hus med pulpettak.

Nedan till höger: Akvarell av Åke Berglund, hämtat från bokverket "Boken om Oxelösund".



Alö skärgårdshemman förekom första gången i en husförhörslängd år 1753. Bilden efter en akvarell av Åke Berglund, Oxelösund.



## 5 Hasselö

### Beskrivning

Tidigare skärgårdshemman på öns norra sida, idag fritidshus. Liksom på Ålö flera byggnader samlade som en gård i nära anslutning till en brygga där det också finns en sjöbod bevarad.

Enligt uppgift härrör nuvarande bebyggelse från 1700-talets mitt. Skärgårdshemmanet har gjort att övriga delar av ön i princip är obebyggd.

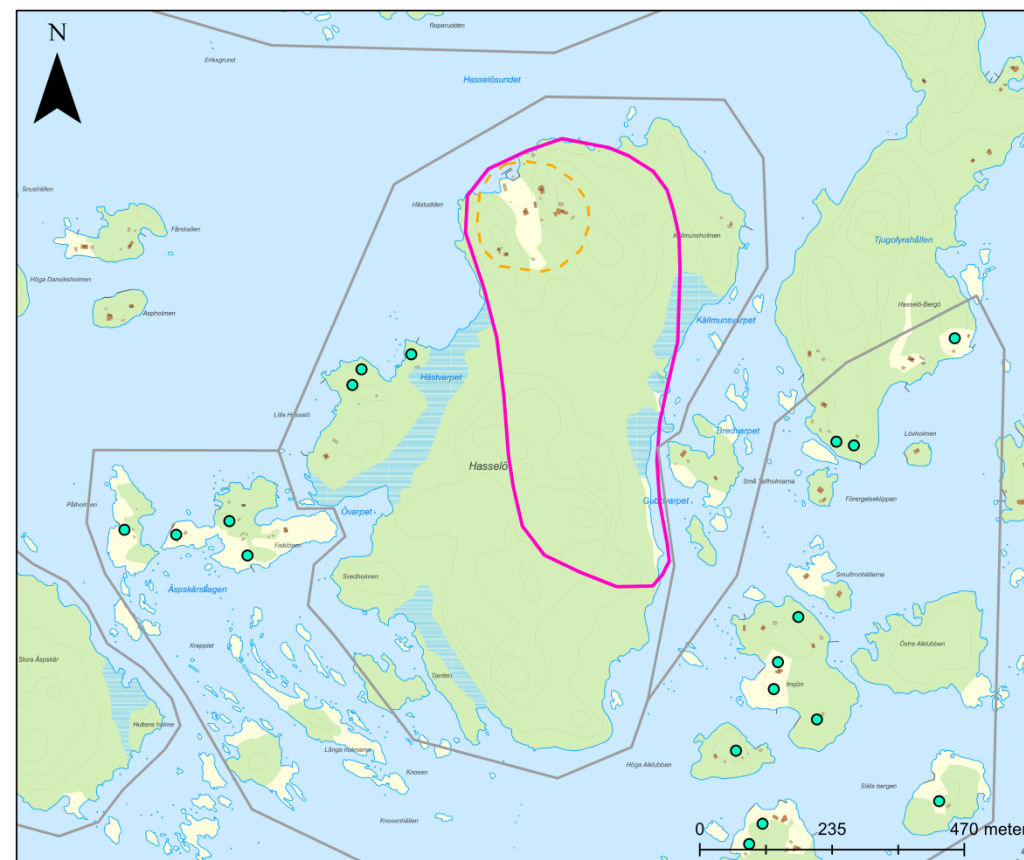
Hasselö omges av öar med en relativt stor mängd fritidshus (se området *Småöar kring Hasselö*)

### Riktlinjer

- Skärgårdshemmanets ensamma läge med flertalet gårdsbyggnader samt koppling till den närliggande bryggan vid vattnet bibehålls.
- Bebyggelsen underhålls med material och metoder likt befintliga.

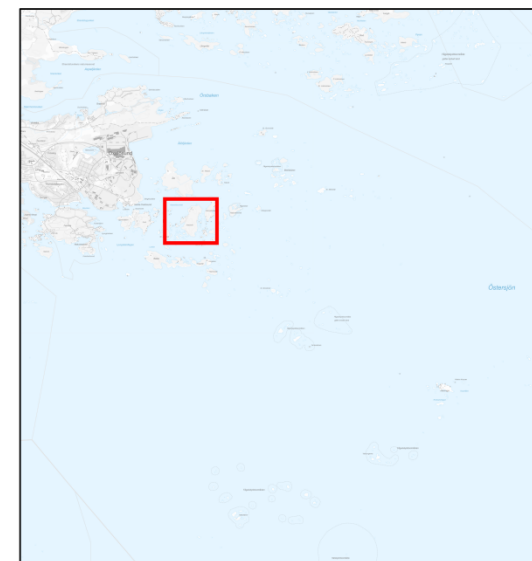
### Känslighetsnivåer

- A) Skärgårdshemmanet.
- B) Övriga delar av området.



### Teckenförklaring

- Områden
- - - Inzoomningsområde
- Skärgårds- / Fiskehemman ca år 1900
- - - Gräns mot yttre skärgården
- Fritidshus äldre än 1950



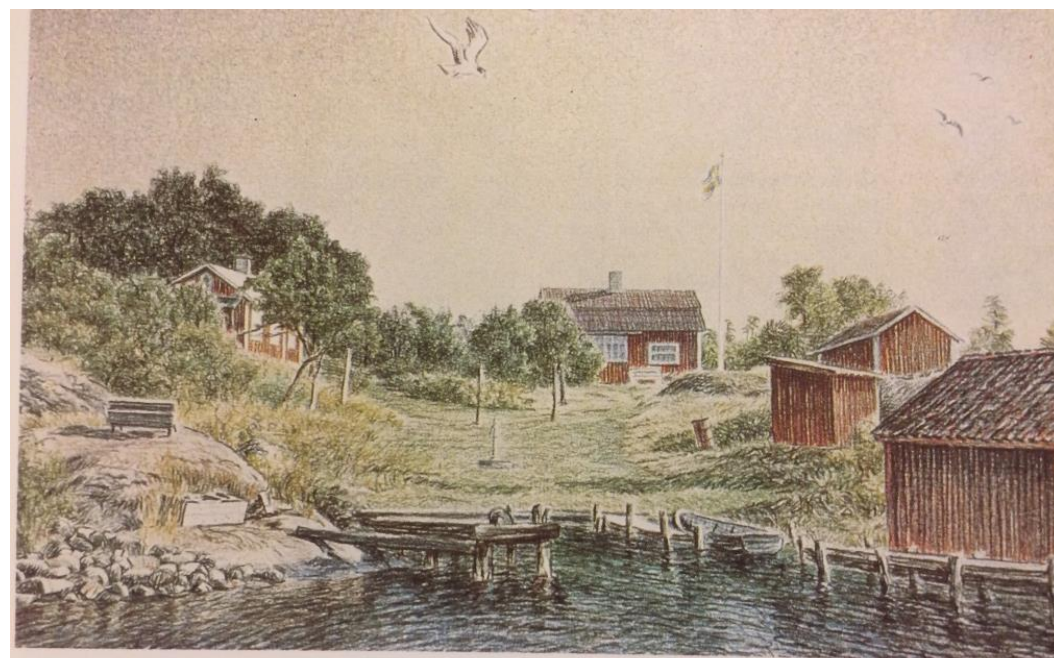
Ovan till vänster: Hasselöleden, på 1920-30-talet. Hasselö arrenderades då av Karl Söderlund  
Källa: Text tillhörande fotot

Ovan, höger: Fritidshuset "Taxen". Byggnadens form har gett upphov till namnet. Okänd fotograf.

Till höger: Vy över Hasselö bebyggelse från Kossberget. Okänd fotograf.

Nedan till höger: Akvarell av Åke Berglund som visar det tidigare skärgårdshemmanet på Hasselö. En sjöbod ligger nere vid vattnet. Fotografi hämtat från bokverket "Boken om Oxelösund".

Nedan: Ortofoto över Hasselö gårdsmiljö.



Bebyggelsen på Hasselö förekommer i hävderna för första gången 1758.  
Pastell av Åke Berglund.



#### Teckenförklaring

--- Inzoomnings-  
område

0 37,5 75 Meters

## 6 Mindre öar kring Hasselö samt Hasselö-Bergö

### Beskrivning

Kring Hasselö, på gränsen mellan den inre och den yttre skärgården, ligger ett antal mindre öar som bebyggts med fritidshus under 1900-talets första hälft.

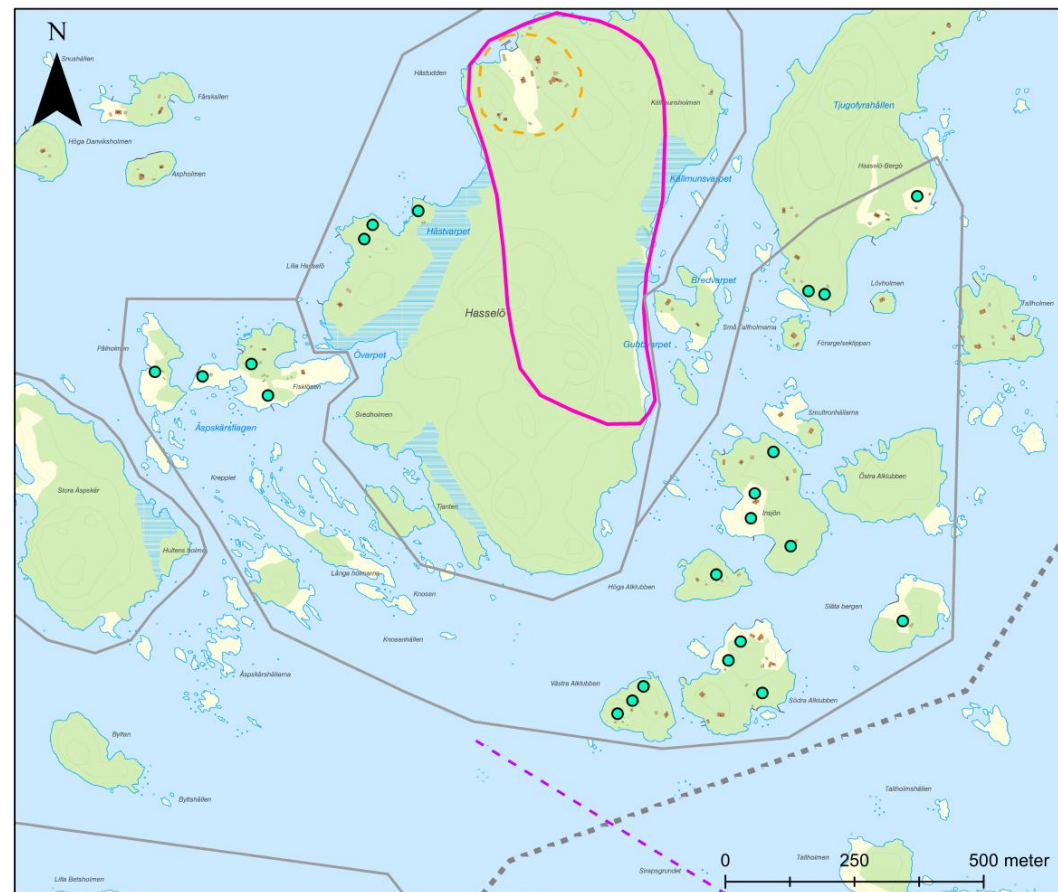
- Lilla Hasselö
- Fiskösen
- Pålholmen
- Västra, Södra och Östra Alklubben
- Smultronhällarna
- Tallholmen
- Hasselö-Bergö
- M.fl.

### Riktlinjer

- Generella riktlinjer för fritidshus i detta dokument samt generellt varsamhetskrav i PBL gäller.
- Översiktlig kulturmiljöutredning bör genomföras.

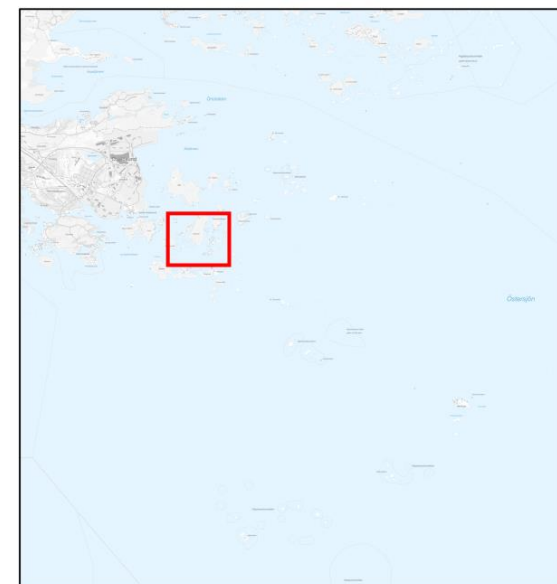
### Känslighetsnivåer

- B) Alla öar med i kartan utpekade fritidshus.
- C) Övriga öar.



### Teckenförklaring

- Områden
- - - Inzoomningsområde
- Skärgårds- / Fiskehemman ca år 1900
- - - Farleder 1700-tal
- - - Gräns mot yttre skärgården
- Fritidshus äldre än 1950





*Segelskuta utanför Hasselö någon gång före andra världskriget.  
Källa: Text tillhörande fotot*



*Sommarstuga på Hasselö-Bergö. Byggt av Sven Karlsson (Bohus)  
1935, övertogs senare av dennes son Enar Karlsson.*

## 7 Lilla och Stora Äpskär

### Beskrivning

Namnet Äpskär tros betyda grupp av aspar, vilket är en god sammanfattning

I den skyddade viken mellan öarna har ett skärgårdshemman legat och här ligger bebyggelse fortfarande kvar.

Här bodde den i Oxelösund kända fiskarfamiljen Söderlund, år 1918 flyttade Söderlund hit det gamla fyrhuset på Ledskär.

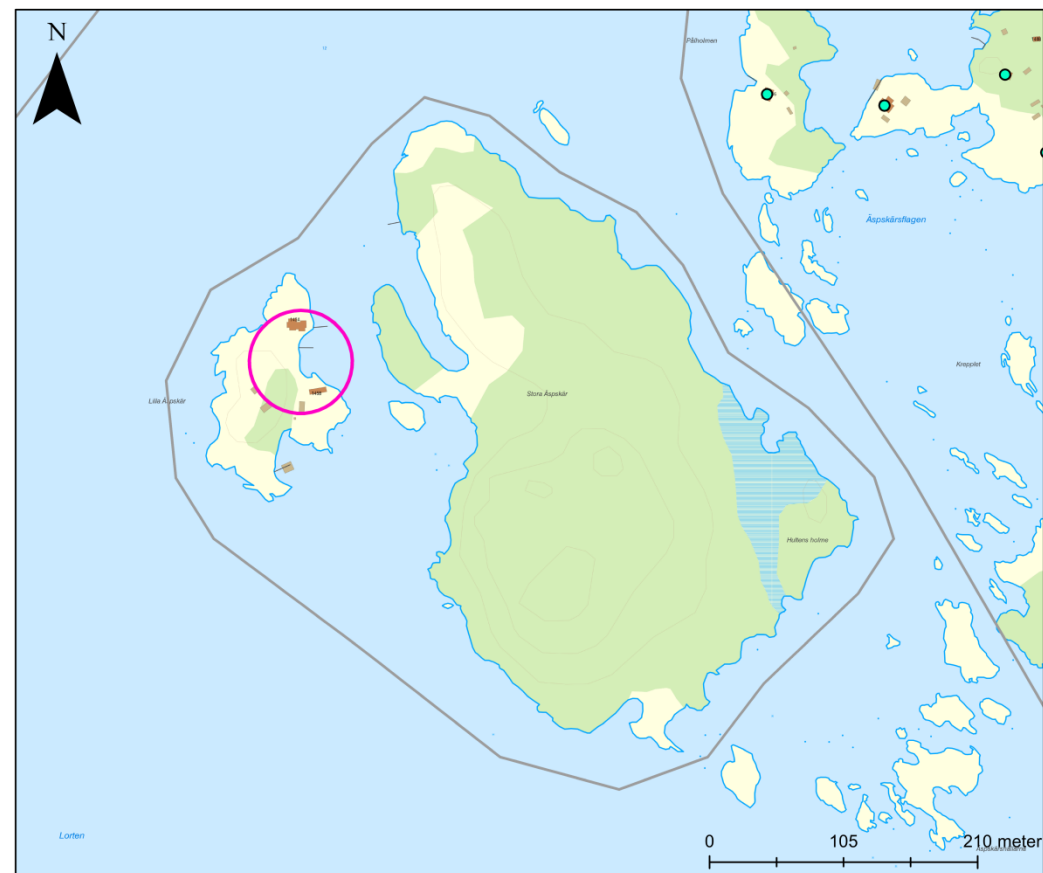
På Stora Äpskär hade skärgårdshemmanet betesmarker vilket den kulturpräglade lövskogen som finns på vissa ställen är ett resultat av.

### Riktlinjer

- Skärgårdshemmanets ensamma läge i viken på Lilla Äpskär bibehålls.
- Äldre ängs- och betesmarker bör om möjligt restaureras.
- Om det kan ske utan skada på naturvärden kan övrig skogsmark bebyggas enligt generella riktlinjer.

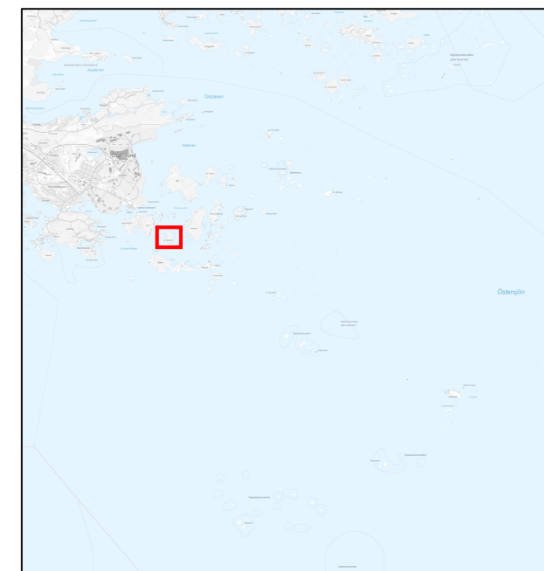
### Känslighetsnivåer

- B) Skärgårdshemmanet med odlingslandskap.



### Teckenförklaring

- Områden
- Skärgårds- / Fiskehemman ca år 1900
- Fritidshus äldre än 1950



*Fotografi över tidigare ängs- och betesmarker med lövträd som visar jordbruket som bedrivits på Stora Åspeskär. Foto från Botanisk inventering, Oxelösunds kommun.*



## 8 Vinterklasen

### Historisk betydelse

Historiskt viktigt sjömärke för att komma in och ut ur Oxelösundet. Namnets efterled, *klase*, har haft betydelsen klump. Förledet vinter kan betyda att det har bedrivits vinterfiske här. En fyr har legat på ön sedan 1954.

### Beskrivning

Vinterklasen är ett kalkskär vid infarten till Oxelösund och Femöre. Öns form liknar en hög puckel, dess karaktäristiska profil har gjort den till ett viktigt sjömärke att navigera efter. Den gamla leden från Östersjön passerar på Vinterklasens västra sida innan den fortsätter in i Oxelösundet.

### Riktlinjer

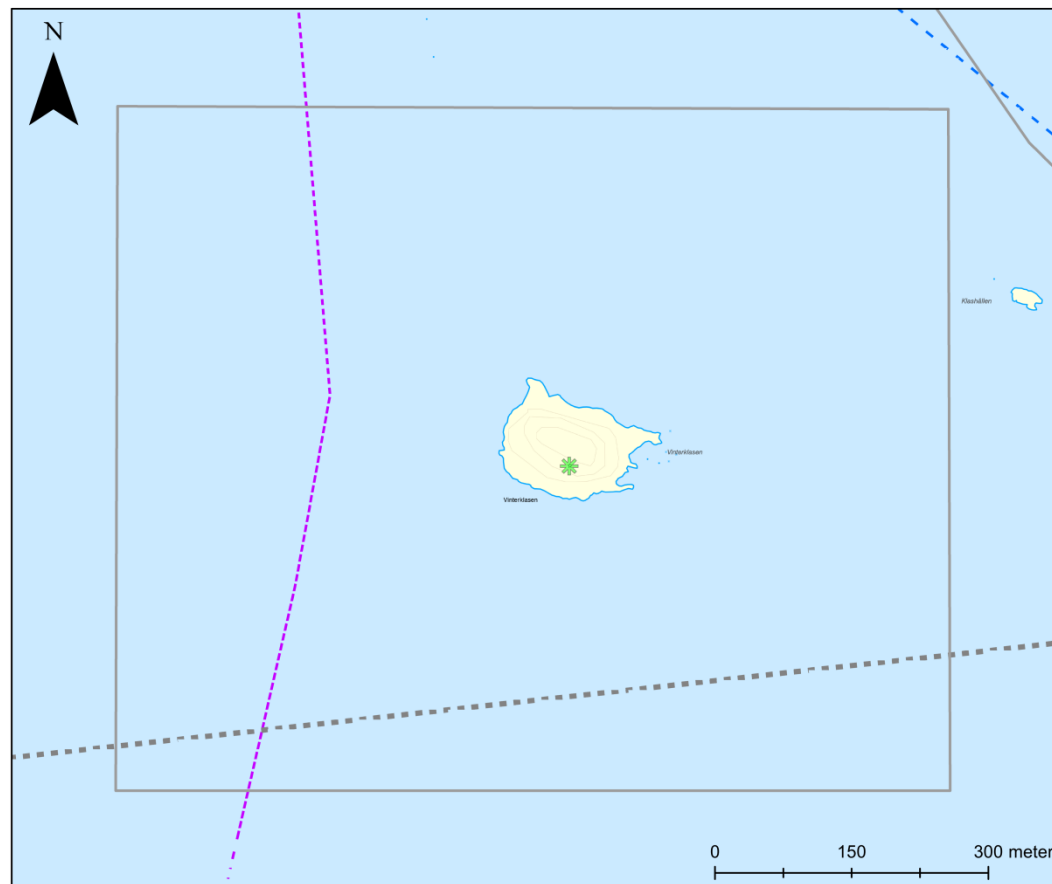
Vinterklasens historiska betydelse för orienteringen i sjöfarten gör den även till en viktig kulturmiljö, som komplement till den omgivande skärgårdsmiljön.

### Känslighetsnivå

- A) Ön bedöms vara mycket känslig för ny bebyggelse på grund av höga natur- och kulturvärden, samt dess specifika karaktär i landskapsbilden.

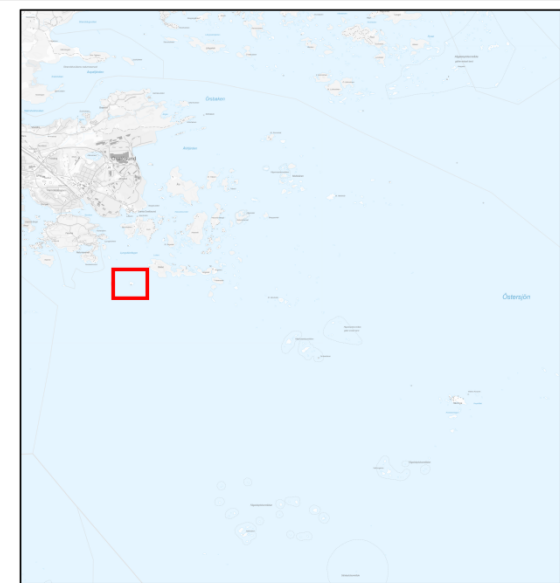


*Utblick mot det historiska sjömärket Vinterklasen. Okänd fotograf. Hämtad från Oxelösundarkivet.*



### Teckenförklaring

- Områden
- - - Farleder 1850-tal
- - - Farleder 1700-tal
- - - Gräns mot yttre skärgården
- \* Fyrplatser 1950





*Vinterklasen, naturligt sjömärke under lång tid. Fyrplats sedan 1950-talet. Fotograf okänd. Hämtat från Oxelösundsarkivet.*



## 9 Beten

På västra sidan av ön passerar 1850 års farled från Östersjön och via Hävringe. Västra sidan av ön är klipporna höga denna plats har historiskt använts som lotsutkik samt fyrplats, en fyr som fortfarande är i bruk. På 1800-talet låg här en tullstation, vilket betonar platsens strategiska läge vid infarten till Oxelösundet. Dagens avlånga huvudbyggnad står på samma plats och har ungefär samma utsträckning som den gamla tullstationen – men det är oklart om något av detta är bevarat idag.

Bebyggelsen på platsen kallas i den ekonomiska kartan år 1950 för "Sommarhem" och överensstämmer med dagens (få tillbyggnader har skett). Namnet kan indikera att platsen använts säsongsbetonat för sommarfiske sedan lång tid tillbaka.

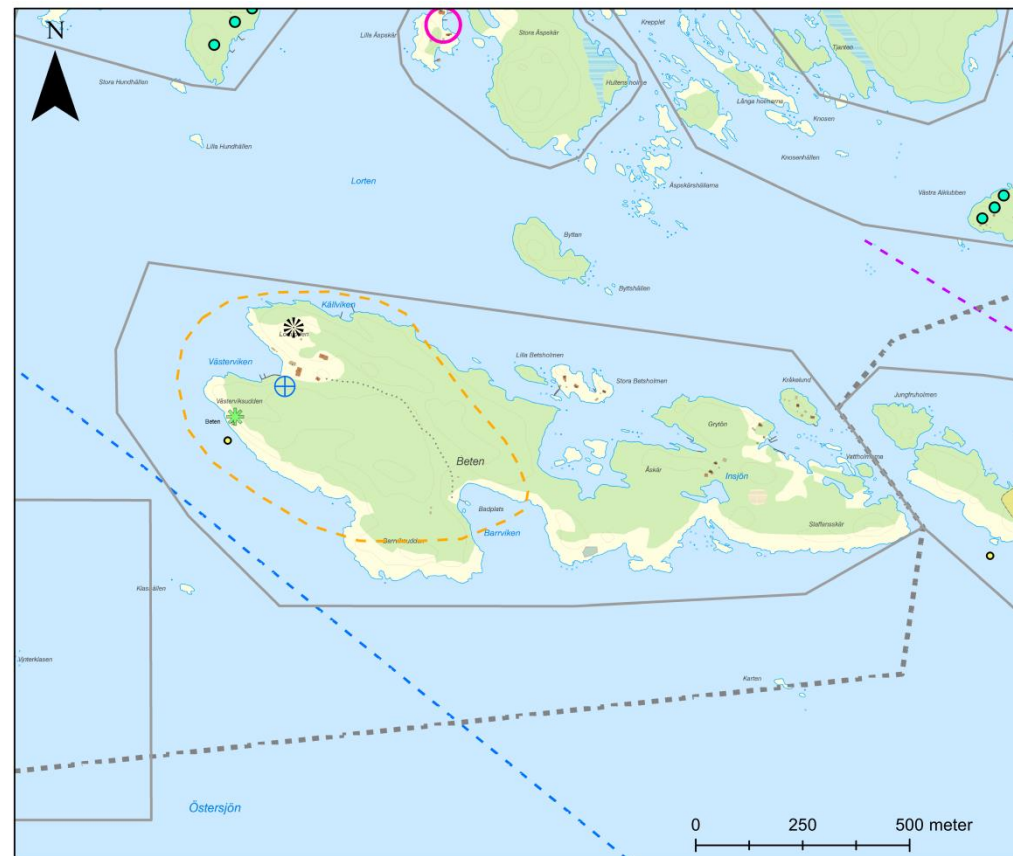
Några hundra meter sydöst ligger en populär badplats i en vik. Historiska fotografier visar att badplatsen varit populär sedan åtminstone 1950-talet.

### Riktlinjer

- Kulturmiljön vid den tidigare tullstationen bör utredas. Platsen bedöms vara känslig för tillkommande bebyggelse som utförs i exponerat läge mot farleden som passerar utanför.
- Badplatsen bör bevaras.

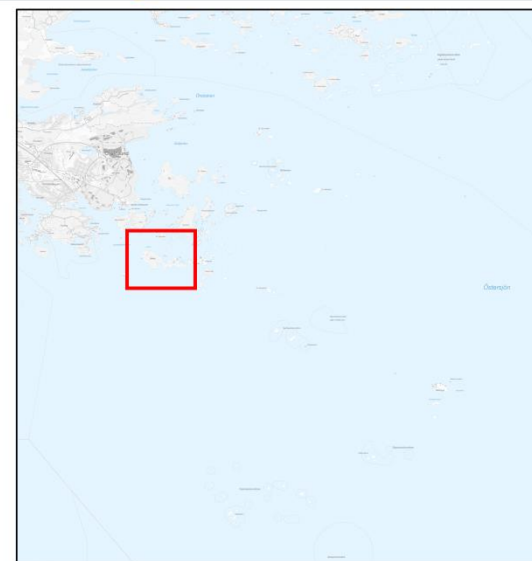
### Känslighetsnivåer

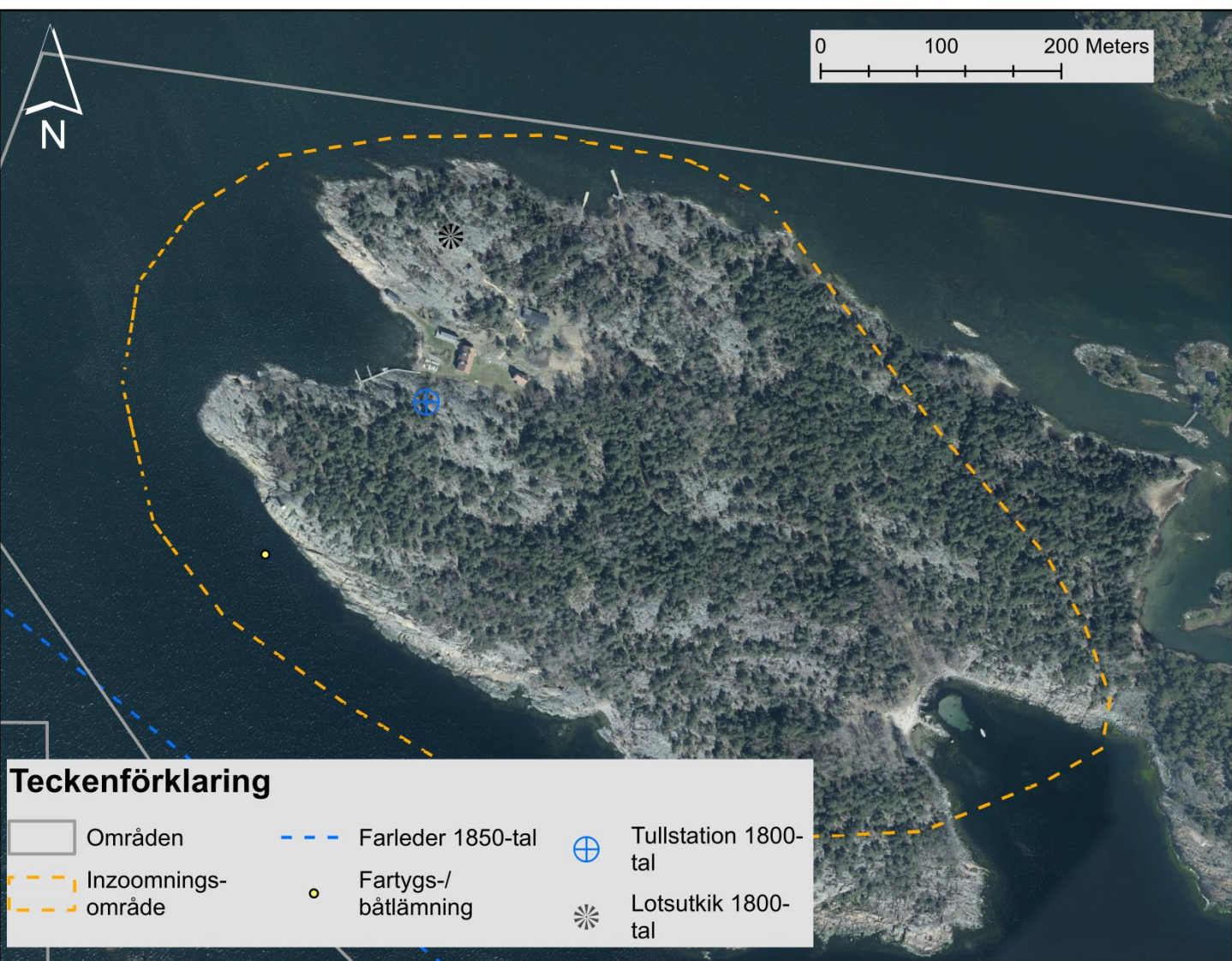
- Västra delen av ön. Badplatsviken.
- Övriga delar av ön.



### Teckenförklaring

- |  |  |  |                          |
|--|--|--|--------------------------|
|  | Områden                                |  | Lotsutkik 1800-tal       |
|  | Inzoomningsområde                      |  | Fyrplatser 1950          |
|  | Skärgårds- / Fiskehemman ca år 1900    |  | Fritidshus äldre än 1950 |
|  | Fiskeläge                              |  |                          |
|  | Naturföremål /- bildning med tradition |  |                          |
|  | Farleder 1850-tal                      |  |                          |
|  | Farleder 1700-tal                      |  |                          |
|  | Gräns mot yttre skärgården             |  |                          |
|  | Fartygs- / båtlämning                  |  |                          |
|  | Tullstation 1800-tal                   |  |                          |





Ortofoto som visar bebyggelsen vid Sommarhem där det också legat en tullstation..

Ovan till höger: Till höger syns utkiksstegen på Beten, från vilken tullpersonalen höll utkik över fartygstrafiken och betjänade därvid även lotsarna. År 1844 beslöt Kungliga Generaltullstyrelsen att bygga en tullstation på beten. Stationen fick namnet Hävringe och stod klar i juli 1846 och var verksam fram till 1928. Fotograf okänd. Hämtat från Oxelösundsarkivet.

Mitten, höger: Huvudbyggnaden för Hävringe tullstation står fortfarande kvar men ägs idag av privatpersoner. Fotograf: Håkan Norén, 1991. Hämtat från Oxelösundsarkivet.

Nederst, till höger: Södra badviken. Här var badlivet som mest intensivt på 1940-talet. Då fanns här både kiosk och campingplats. Kallades då för "Sörmlänningarnas badparadis". Hämtat från Oxelösundsarkivet

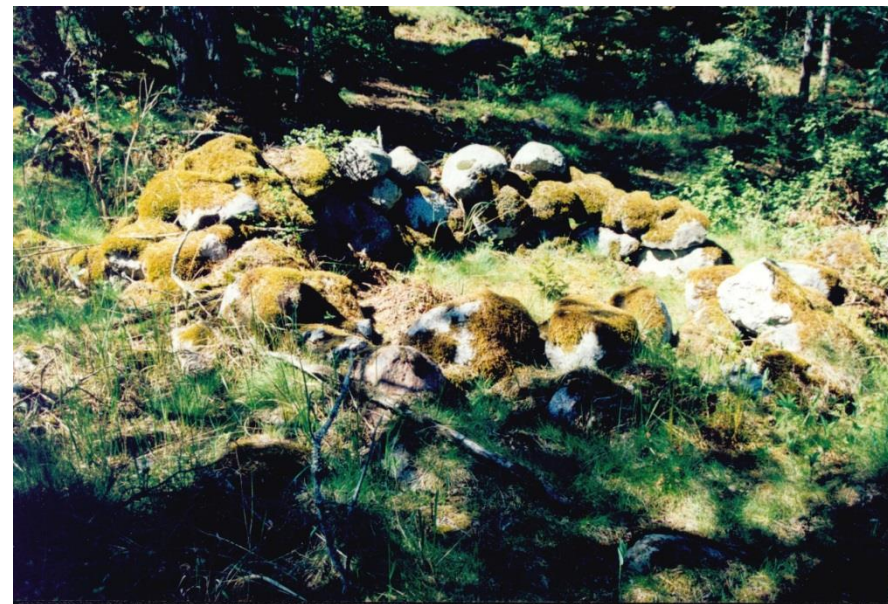
## YTTRE SKÄRGÅRDEN



Ovan: Hävringslotsplats med båken som främsta kännetecken. Fotograf: H Rydberg, hämtad ur Botanisk inventering för skärgården.

Ovan till höger: Tomtning på Hamnskär. Fotograf: Håkan Linderyd. Hämtad från: Oxelösundarkivet.

Nedan till höger: Kolerakyrkogården på Högsten. År 1859 förläste ett norsk fartyg med fem besättningsmän ombord, på utsidan av Högsten, alla hade avlidit i kolera. Fotograf: Bo Ossian Ericson. Hämtad från Oxelösundarkivet.





## ÖVERGRIPANDE KARAKTÄR

Gränsen för Oxelösunds yttre skärgård har i denna rapport dragits i enlighet med den häradsekonomiska kartan från 1897. Beten ligger därmed inom den inre skärgården medan Högsten-Hamnskär ligger precis utanför. Samma gäller för Fågelskärsholmen (innanför) och ön tillika naturreservatet Fågelskär (utanför).

Yttre skärgården är i stort sett trädlös med enstaka mindre lövdungar och lövsnår i sänkor och kärr. Ställvis finns rik vegetation, koncentrerad till strandmiljöerna.

Ytterskärgården är främst känd för sina höga naturvärden med ett rikt fågelliv. Här finns flera djurskyddsområden för fåglar och gråsälkolonier. Den rika tillgången på säl har under historisk tid gett upphov till en omfattande jakt för att kunna nyttja pälsen, köttet och fett.

Förutom den historiska lotsplatsen och statliga byggnadsminnet Hävringe finns det mycket sparsamt med bebyggelse i den yttre skärgården. Fyror finns på Källskären, Hamnskär och Mellskären och enligt kartor även någon enstaka byggnad på varje ö.

Inlandsisens påverkan på ytterskärgårdens öar syns i de rundade hållarna och räfflorna som bildats i isens rörelseriktning.

## ÖVERGRIPANDE HISTORIK

Landhöjningen har gjort att flera av öarna under de senaste årtusendena stigit upp över havet.

Den rika tillgången på säl, strömming och ål har sedan förhistorisk tid lockat till sig fiskande människor.

I vikar som idag är uppgrundade finns rester av tomtningar (lämningar efter grunden till en mindre byggnad) med båtuppdagningsplatser från

århundradena efter år 1000. Utifrån lämningarna har arkeologer antagit att det har funnits en ganska stor medeltida fiskeby på Hamnskär.

Sedan 1600-talet har det bedrivits lotsverksamhet på ön Hävringe. Denna verksamhet fortgick till 1980-talet. Från 1960-talet ersattes fyrskeppsstationen på Hävringe med kassunfyren Gustaf Dalén som placerades på Ostäkengrundet i Hävringebukten. Fyren fjärrstyrdes från Hävringe lotsplats. Sändningar med radiofyren och mistsignaleringen från kassunfyren stängdes på 1990-talet.

Fritidshusbebyggelse har tillkommit i mycket begränsad omfattning inom den yttre skärgården.

## GENERELLA RIKTLINJER FÖR YTTRE SKÄRGÅRDEN

### Karg, oexploaterad skärgårdsnatur

- Karga skärgårdsklippor, i princip trädlöst och obebyggt, bevaras.
- Inlandsisens påverkan med rundade hållar och räfflade ytor fortsätter att framträda.

### Kommunikationer

- Fyrplatser, lotsplatser och sjömärken är mycket viktiga i sammanhanget och ska fortsätta vara skärgårdens landmärken. Ny bebyggelse eller verksamhet bör undvika att ta uppmärksamhet från dessa landmärken genom placering i förhållande till landskapsbild och siktlinjer från farlederna.

### Ny bebyggelse

- Avstyckningar för nya byggnader bör endast utföras i anslutning till redan befintlig bebyggelse och där det inte står i konflikt med naturvärdena på platsen samt kommunens kommande visioner i FÖP för skärgården.

## KULTURMILJÖER I DEN YTTRE SKÄRGÅRDEN

### 10 Hävringe

#### Beskrivning

Fiskeläge sedan åtminstone 1600-talet. Tidigare lotsstation med bevarad bebyggelsestruktur, särskilt kännetecknande är båken, uppförd 1751, som fungerat som inseglingensmärke för fartyg från Östersjön in till Nyköping.

Lotsverksamhet har bedrivits här sedan åtminstone 1600-talets slut då lotsväsendet förstatligades och det stadgades att en lots skulle finnas här. Lotsningen på Hävringe hade pågått i ca trehundra år när den upphörde år 1986. Under 1900-talet tillbyggdes den intilliggande lotsstugan.

En fyrvaktarstuga med fyr uppfördes 1891. Stugan står kvar men fyren – Hävringe nedre – har förnyats och Hävringe övre tillkommit.

Den rödfärgade båken har längst upp en utkik där lotsarna höll koll på båtarna som behövde lotsning.

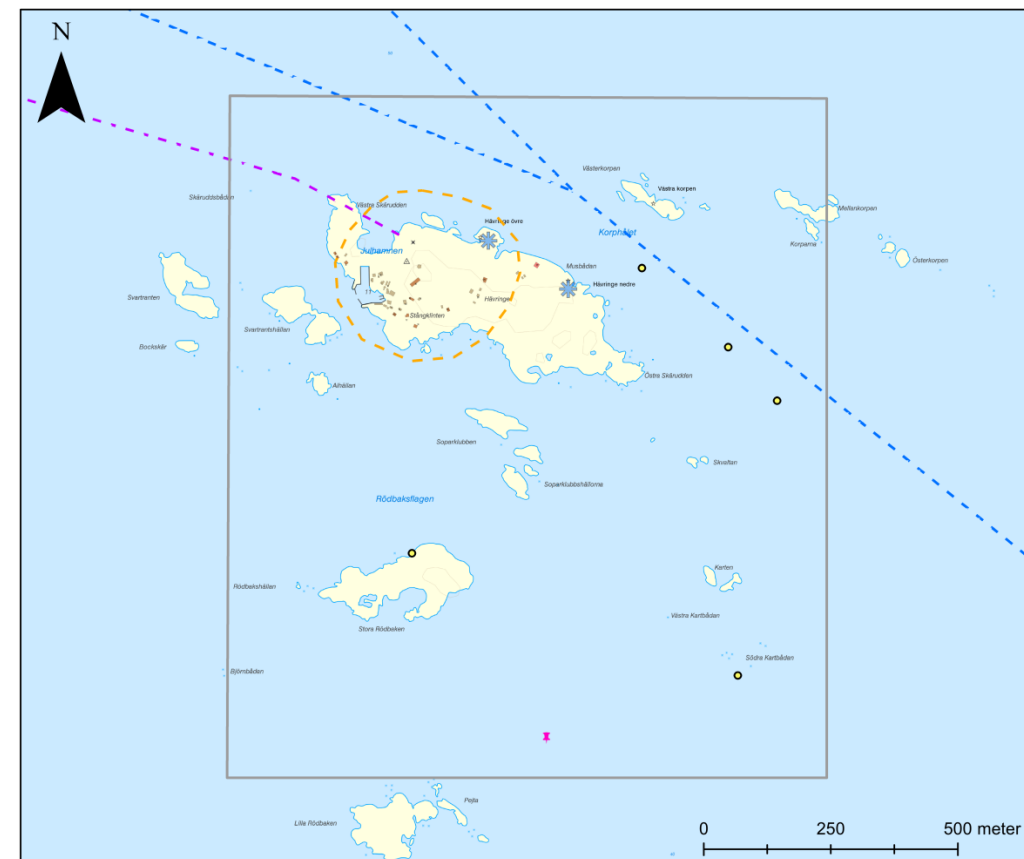
Nedanför lotsstationen, i en skyddad vik, ligger ett fiskeläge med ca 15 små bostadshus. Dessa uppfördes av lotspersonalen som sommarfiskeläge vid 1900-talets början.

#### Riktlinjer

- Miljön är skyddad som statligt byggnadsminne enligt förordningen för statliga byggnadsminnen. Miljön förvaltas av Statens fastighetsverk och vårdas och underhålls i enlighet med skyddsbestämmelser som angetts av Riksantikvarieämbetet.

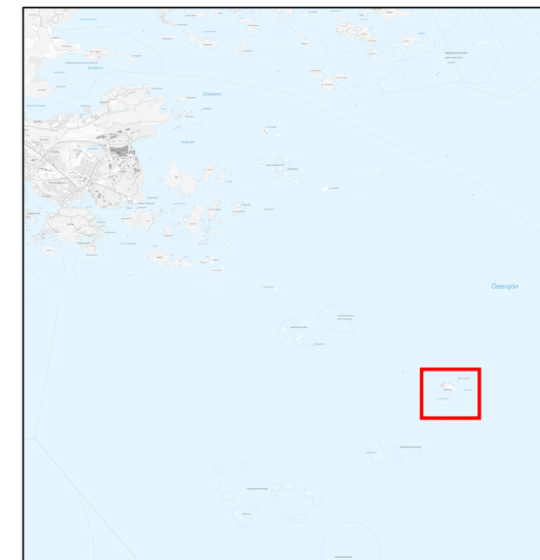
#### Känslighetsnivå

- A) *Hela området.*

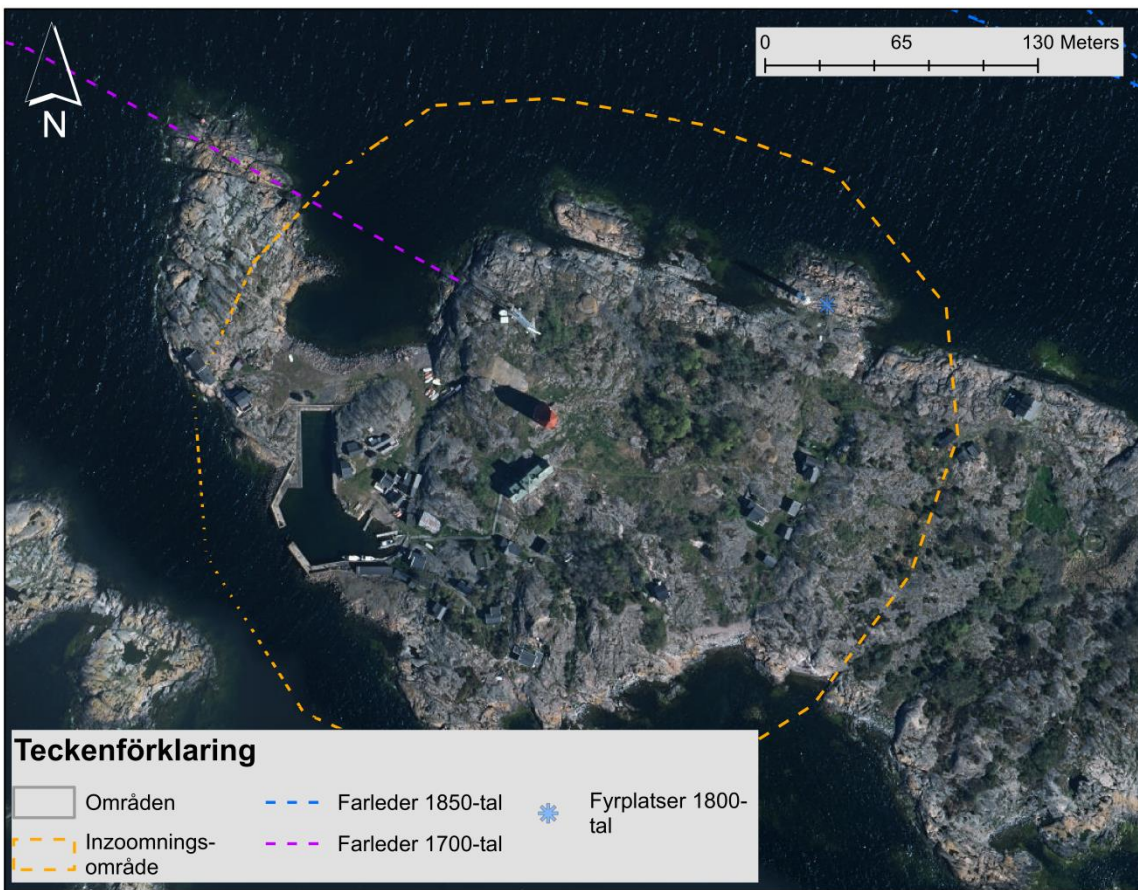


#### Teckenförklaring

- Områden
- Inzoomningsområde
- - - Farleder 1850-tal
- - - Farleder 1700-tal
- Fartygs-/båtlämning
- ✚ Förlisningsuppgift
- ✿ Fyrplatser 1800-tal



Hävringe, lotsplats från 1600-talet till 1980-talet. Två fyrplatser, Hävringe övre och nedre, finns på ön. De historiska farlederna passerar förbi Hävringe ut i Östersjön.



*Hävringsö, lotsstation med karaktäristisk fyrbåk uppförd 1751. Lotsarna har vid 1900-talets början även byggt ett antal fiskestugor. Fotograf: H Rydberg, Botanisk inventering*

## 11 Högsten, Högskär

### Beskrivning

Vid undersökningar på Högskär har man bland annat påträffat vad man tror är rester av en mindre koja/hus för övernattnig vid jakt-, insamlings- och fiskeverksamhet ute i skärgården. Platsen ligger i en skyddad vik med närhet till omgivande fiskeplatser och även nära till havet på öns södra sida där sälen finns. Ytterligare tre lämningar av liknande anläggningar finns i närheten på ön vilket antyder en kollektiv fiskeverksamhet där flera personer var engagerade.

Sammantaget, utifrån påträffade tomtningar och båtuppdagningsplatser (s.k. båtlämningar), har arkeologerna dragit slutsatsen att det måste ha funnits ett relativt stort medeltida fiskeläge på Hamnskär.

På grund av landhöjningen har dessa skyddade vikar idag oftast grundats upp. De äldsta lämningarna ligger därför högre upp på öarna.

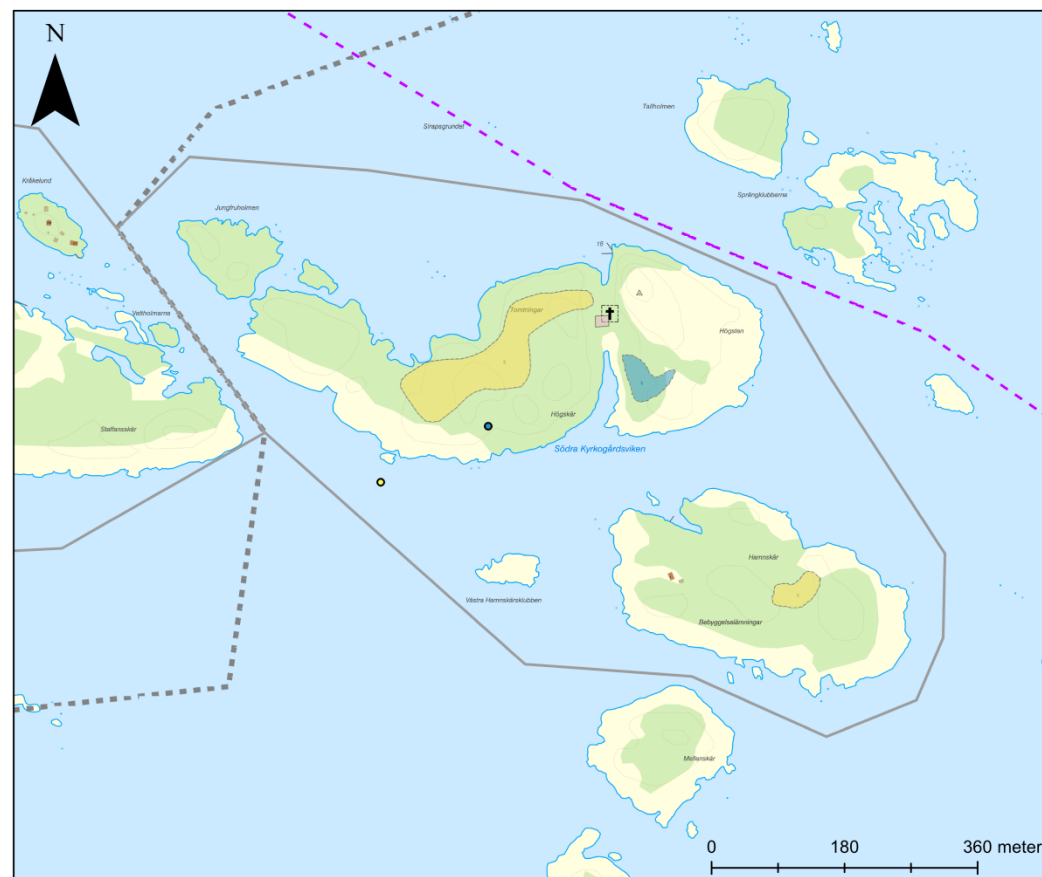
På ön finns också rester av så kallade gistgårdar, där fiskarna torkade sina nät. Vid öns södra kust har en fartyglämning påträffats.

### Riktlinjer

- Fornlämningar bevaras
- Kolerakyrkogården bevaras
- Samband mellan vikar och lämningar av fiske och sjöfart bibehålls.

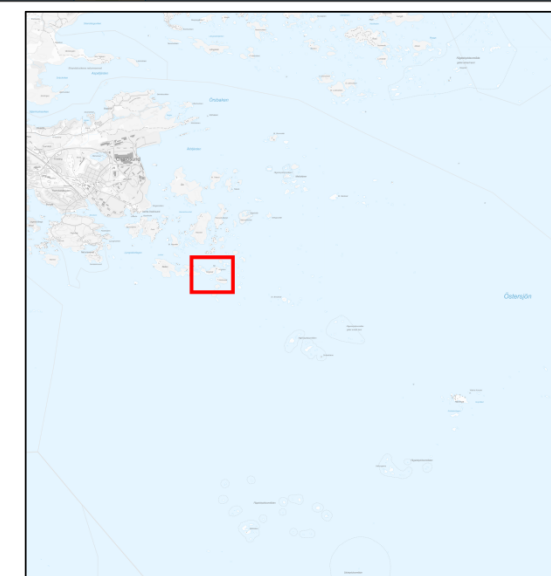
### Känslighetsnivå

- A) Hela området.



### Teckenförklaring

- Områden
- Begravningsplats
- Fiskeläge
- Gistgård
- - - Farleder 1700-tal
- - - Gräns mot yttre skärgården
- Båtlämning
- Fartygs-/ båtlämning
- † Kolerakyrkogård 1800-tal







*Rester av medeltida hamn på Hamnskär. På grund av landhöjning har hamnen blivit ett alkärr.  
Fotograf: Håkan Linderyd. Hämtad från Oxelösundsarkivet.*

*Ovan till höger: Tomtning på Hamnskär. Fotograf: Håkan Linderyd. Hämtad från: Oxelösundarkivet.*

*Nedan till höger: Kolerakyrkogården på Högsten. År 1859 förläste ett norsk fartyg med fem  
besättningsmän ombord, på utsidan av Högsten, alla hade avlidit i kolera. Fotograf: Bo Ossian  
Ericson. Hämtad från Oxelösundarkivet.*



# BEHOV AV KOMMANDE INVENTERINGAR

För skärgården saknas bebyggelseinventeringar och kulturmiljöutredningar.

Följande kulturmiljöutredningar på följande teman och öar bedöms vara relevanta i det kommande arbetet:

Samhällsbildningen (Gamla Oxelösund)

- Korsholmen och Bjurshalsen

Skärgårdshemman: landskap och bebyggelsemiljöer

- Ålö
- Bjurshalsen
- Hasselö
- Lilla Äspskär

Åker-, ängs- och beteslandskap

- Ålö
- Bjurshalsen
- Stora och Lilla Äspskär
- Hasselö

Äldre fritidshusbebyggelse (1890-1950)

- Furös östra kust
- Södra och Norra Hästholmarna
- Fisklösen, Pålholmen
- Öar kring Hasselö

Arkeologi och fornlämningar

- Yttre och inre skärgården

## KUNSKAPSUNDERLAG

I denna rapport har en mängd historiskt källmaterial använts. Eftersom studien är kartbaserad har de historiska och nutida kartorna varit utgångspunkten. Kartstudien har därefter kompletterats med skriftliga källor, bildarkiv och internetkällor enligt nedan.

### STATLIGA KUNSKAPSUNDERLAG

Statens fastighetsverk har tagit fram flera skrifter om det statliga byggnadsminnet Hävringe båk med omgivande bebyggelse.

### KOMMUNALA KUNSKAPSUNDERLAG

Kommunen håller på att ta fram en fördjupad översiktsplan för skärgården som varit vägledande i detta arbete.

Utöver detta finns även en botanisk naturinventering av skärgården (2011) som i mindre utsträckning tar upp kulturmiljövärden samt innehåller fotografier av flera öar.

Kommunen har på sin hemsida *Oxelösundsrummet* samlat material över kommunens historia. Här finns ett arkiv med intervjuer av historiska och nutida Oxelösundsbor.

Ett omfattningsrikt bildarkiv förvaltas av Oxelösundsarkivet och har bl.a. samlats in av hembygdsföreningen, som varit till stor nytta i denna rapport.

### LÄNSMUSEETS UNDERLAG

I samband med arbetet har ett besök gjorts på Sörmlands museums arkiv som varit behjälpliga med att ta fram material som använts och framtagits inom museets kulturmiljöverksamhet samt relevant historiskt källmaterial i övrigt.

Museets skrift *Sörmlandsbygden* är en årsbok som i flera nummer behandlar skärgårdens kulturhistoria. Teman (årtal inom parentes) som avhandlas är bl.a. värdefulla kulturmiljöer (1988), fisket (1962, 1980, 1982), sjövägar (1999, 1982) och lotsverksamhet (1956, 1968).

# KÄLLOR

## Litteratur

*Sörmlandsbygden: Södermanlands hembygdsförbunds årsbok.* (1932-).  
Nyköping: Södermanlands hembygdsförbund

- Årtal 1956, 1962, 1968, 1980, 1982, 1988:2, 1999

*Boken om Oxelösund.* (1977). Oxelösund: Utg. Av Oxelösunds kommun.

Norman, Peter, Sjöfart och fiske: de kustbundna näringarnas lämningar, 1. uppl., Riksantikvarieämbetet, Stockholm, 1995

## Elektroniska källor

Kommunala underlag, planer och program

Översiktsplan 2010, <http://www.oxelosund.se/bygga-bo-och-miljo/oversiktsplan-och-detaljplaner/oversiktsplan/>

Botanisk inventering av skärgården, 2011, Rydberg,  
[http://www.oxelosund.se/fileadmin/user\\_upload/Oxelosund\\_filer/dokument/111024\\_Botanisk\\_inventering\\_Ox\\_skargard.pdf](http://www.oxelosund.se/fileadmin/user_upload/Oxelosund_filer/dokument/111024_Botanisk_inventering_Ox_skargard.pdf)

Rapporter och böcker – Oxelösundsrummet:  
<https://www.koordinaten.se/web/arena/oxelosundsrummet>

*Oxelösund och badepoken*, Böcker och Litteratur, Oxelösundsrummet.  
Publicerad 2010.

Namnförklaringar, Böcker och Litteratur, Oxelösundsrummet

Lagstiftning: Miljöbalken (1998:808), Kulturmiljölagen (1988:950),  
Förordning om statliga byggnadsminnen (2013:558).

## Övriga elektroniska källor

Bohusläns museum, Rapport 2013:29, *Oxelösunds hamn*,  
[http://www.bohuslansmuseum.se/wp-content/uploads/2016/11/BM\\_Rapport\\_2013-29.pdf](http://www.bohuslansmuseum.se/wp-content/uploads/2016/11/BM_Rapport_2013-29.pdf)

## Figurer

### Bakgrundskartor och ortofoton

Källa: Lantmäteriet, Geodatasamverkan.

### Historiska kartor

- [Oxelösund J112-56-10](#), Häradsekonomisk karta, 1897-1901
- [Hävringe J112-57-11](#), Häradsekonomisk karta, 1897-1901
- [Ledskär J112-57-6](#), Häradsekonomisk karta, 1897-1901
- [Beten J133-9H0f59](#), Ekonomisk karta, 1950
- [Oxelösund J133-9H1f60](#), Ekonomisk karta, 1950
- [Gräskären J133-9H0g59](#), Ekonomisk karta, 1950
- [Norrköping J243-56-1](#), Generalstabskarta 1877
- [Landsort J243-57-1](#), Generalstabskarta 1877

### Kartsymboler

Hämtade från Lantmäteriet. <https://www.lantmateriet.se/sv/Kartor-och-geografisk-information/Kartor/Kartsymboler/>

### Fotografier från Oxelösunds bildarkiv

<http://bild.oxelosund.net/>

Fotograf anges under varje fotografi inne i rapporten.

Fotografier ur Botanisk inventering: Fotograf: H. Rydberg

